

Bull. Inst. r. Sci. nat. Belg. Bull. K. Belg. Inst. Nat. Wet.	Bruxelles Brussel	14-V-1980
52	B I O L O G I E	3

SUR L'EXISTENCE D'UN BASISPHÉNOÏDE
CHEZ LES MASTACEMBELIDAE
(TÉLÉOSTÉENS ACANTHOPTÉRYGIENS)

PAR

Louis TAVERNE

(Avec 1 figure dans le texte)

Les Mastacembeliformes (1) sont des Téléostéens Acanthoptérygiens très spécialisés, au corps anguilliforme, répandus dans les cours d'eau africains et asiatiques. Ils se divisent en deux sous-ordres, les Mastacembeloidei et les Chaudhuriodei ne comprenant chacun qu'une famille, respectivement, les Mastacembelidae avec trois genres, *Mastacembelus* GRONOW, L. T., 1763, *Rhynchobdella* BLOCH, M. E. et SCHNEIDER, J. G., 1801 et *Caecomastacembelus* POLL, M., 1958, et les Chaudhuriidae avec l'unique genre *Chaudhuria* ANNANDALE, N., 1918.

Le squelette céphalique de *Mastacembelus* a été décrit par C. T. REGAN (1912), H. N. BHARGAVA (1963) et S. C. MAHESWARI (1967). Ces trois auteurs mentionnent l'absence du basisphénoïde chez ce curieux poisson, comme c'est d'ailleurs généralement le cas chez les Téléostéens qui perdent le myodome. Dans divers traités (L. S. BERG, 1955; L. BERTIN et C. ARAMBOURG, 1958; J. DAGET, 1964; etc.), on signale ce trait anatomique comme l'un des caractères ostéologiques crâniens importants des Mastacembelidae, caractère qui les oppose aux Chaudhuriidae chez lesquels un basisphénoïde vestigial subsiste encore.

(1) P. H. GREENWOOD, D. E. ROSEN, S. H. WEITZMAN et G. S. MYERS (1966) les réduisent au rang de simple sous-ordre (*Mastacembeloidei*) de l'ordre des Perciformes. Toutefois, les différences anatomiques sont telles entre ces poissons et les Perciformes typiques que je préfère me rallier à la position de L. BERTIN et C. ARAMBOURG (1958) qui en font un ordre distinct au sein des Acanthoptérygiens.

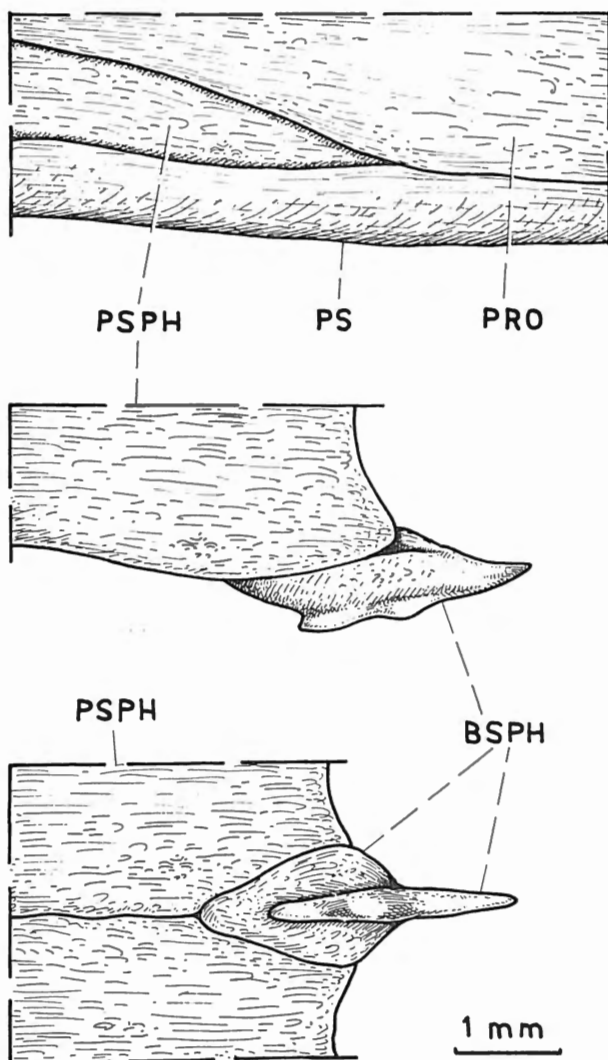


Fig. 1. — *Mastacembelus congicus* BOULENGER, G. A., 1896 : (au-dessus) la région basisphénoïdienne du neurocrâne en vue latérale, (au milieu) la même région après retrait du prootique et du parasphénoïde, en vue latérale, (en dessous) la même région après retrait des prootiques et du parasphénoïde, en vue ventrale. Légende : BSPH : basisphénoïde; PRO : prootique; PS : parasphénoïde; PSPH : ptérosphénoïde.

J'ai eu, il y a peu, l'occasion de pratiquer des dissections de spécimens de *Mastacembelus* d'espèces africaines et asiatiques et de *Caecomastacembelus* éclaircis à la potasse et colorés à l'alizarine et d'infirmier l'observation des auteurs précédents. Dans tous les cas, j'ai découvert l'existence d'un basisphénoïde. Cet os est de dimensions très réduites, en forme de plaquette horizontale (représentant sans doute les méningostes) garnie ventralement d'un crochet médian dirigé vers l'arrière (reste probable

du bélophragme). Il est encastré entre les extrémités postéro-ventrales des deux ptérosphénoïdes, recouvert latéralement par des avancées antérieures des prootiques et ventralement par le parasphénoïde. En fait, le basisphénoïde est invisible à première vue et seule une dissection fine du neurocrâne peut le mettre en évidence.

REFERENCES BIBLIOGRAPHIQUES

- BERG, L. S.
1955. Classification of fishes, both recent and fossil. — *Trav. Inst. Zool. Acad. Sc. U.R.S.S.*, 20, 286 pp., 263 fig.
- BERTIN, L. et ARAMBOURG, C.
1958. Super-ordre des Téléostéens (*Teleostei*). — in P.-P. GRASSÉ, *Traité de Zoologie*. — Masson & Cie, t. XIII, F. 3, pp. 2205-2500, fig. 1561-1788.
- BHARGAVA, H. N.
1963. The cranial osteology of *Mastacembelus armatus*. — *Gegenb. Morph. Jahrb.*, Leipzig, B. 105, 25 pp., 8 fig.
- DAGET, J.
1964. Le crâne des Téléostéens. — *Mém. Mus. nat. Hist. nat.*, n. s., s. A, t. XXXI, F. 3, pp. 163-342, 53 fig.
- GREENWOOD, P. H., ROSEN, D. E., WEITZMAN, S. H. et MYERS, G. S.
1966. Phyletic studies of teleostean fishes, with a provisional classification of living forms. — *Bull. Am. Mus. Nat. Hist.*, vol. 131, art. 4, pp. 339-455, 9 fig., 32 c.
- MAHESWARI, S. C.
1967. The head skeleton of *Mastacembelus armatus*. — *Journ. Zool. Soc. India*, vol. 17, nos 1-2, pp. 52-63, 6 fig.
- REGAN, C. T.
1912. The osteology of the teleostean fishes of the order Opisthomi. — *Ann. Mag. Nat. Hist.*, vol. IX, 8, pp. 217-219, 1 fig.

Institut royal des Sciences naturelles de Belgique.
Professeur à l'Université du Burundi,
B. P. 2700, Bujumbura, Burundi