

## SÉANCE MENSUELLE DU 20 MARS 1928

Présidence de M. E. VAN DEN BROECK, président.

Le procès-verbal de la séance du 28 février est lu et adopté.

### Communications des membres :

**Sur une forme nouvelle du genre « Chlamydoselachus »  
(« C. Tobleri ») rejetée par le volcan de boue de  
Chagonary (île de la Trinité, Petites-Antilles),**

par MAURICE LERICHE.

Il y a quelques années, pendant un séjour que je fis au Musée d'Histoire naturelle de Bâle, M. Aug. Tobler voulut bien soumettre à mon examen une dent qu'il avait rapportée d'un voyage à l'île de la Trinité (Petites-Antilles). Cette dent (fig., p. 57) est incluse dans une roche marno-calcaire, qu'avait rejetée le volcan de boue de Chagonary, dans le district d'Oropuche. Elle est réduite à la couronne, et celle-ci présente les caractères si particuliers de la couronne des dents de *Chlamydoselachus*.

D'après M. Tobler, la roche est d'âge tertiaire.

LE « CHLAMYDOSELACHUS » ACTUEL (« C. ANGUINEUS » GARMAN).

Le genre *Chlamydoselachus* fut établi par S. Garman, en 1884, pour un Squale provenant du Japon, et qui fut retrouvé, quelques années plus tard, dans les grandes profondeurs de la baie de Tokio.

On n'en connaît qu'une seule espèce vivante, *C. anguineus* Garman, qui habite les grands fonds, et dont l'aire de répartition géographique doit être fort vaste, puisque cette espèce fut capturée, par la suite, dans les parages de Madère et près des côtes de Norvège. C'est un Squale allongé, serpentiforme, dont les dents <sup>(1)</sup> rappellent celles des Cladodontidés et des

---

(1) On trouvera une description de la denture de *Chlamydoselachus anguineus* dans :

a) S. GARMAN, *Chlamydoselachus anguineus* Garm. — *A Living Species of Cladodont Shark*. (BULLETIN OF THE MUSEUM OF COMPARATIVE ZOOLOGY AT HARVARD COLLEGE, IN CAMBRIDGE, vol. XII, pp. 4-6, pl. II, pl. VI, fig. 1-8; 1885-1886.)

b) A. GÜNTHER, *Report on the Deep-Sea Fishes collected by H. M. S. Challenger during the Years 1873-1876*. (REPORT ON THE SCIENTIFIC RESULTS OF THE VOYAGE OF H. M. S. CHALLENGER DURING THE YEARS 1873-1876. Zoology, vol. XXII, p. 3, pl. LXIV, fig. A, B; 1887.)

Pleuracanthidés du Carboniférien et du Permien. C'est l'unique représentant de la famille des *Chlamydoselachidæ* (Garman) <sup>(1)</sup>, qui est voisine de celle des *Notidanidæ*.

Dans les dents de *Chlamydoselachus anguineus*, la racine forme une véritable sole, allongée dans le sens antéro-postérieur, et sur la partie antérieure de laquelle s'élève la couronne. Celle-ci consiste en trois cônes très élancés, acérés et recourbés vers l'arrière. Les deux cônes externes divergent du cône médian et sont séparés de ce dernier par une paire de très petits denticules.

#### LES « CHLAMYDOSELACHUS » FOSSILES.

I. — LE « CHLAMYDOSELACHUS » DU PLIOCÈNE DE LA TOSCANE (« *C. LAWLEYI* » DAVIS). — On ne connaissait, jusqu'ici, qu'une seule espèce fossile du genre *Chlamydoselachus*, *C. Lawleyi* Davis, du Pliocène d'Orciano (Toscane). Ses dents avaient été recueillies et signalées bien avant que fût annoncée la découverte de l'espèce vivante. L'une d'elles avait été figurée, en 1876, par Lawley <sup>(2)</sup>, qui, ne connaissant rien d'analogue parmi les Vertébrés vivants ou fossiles, s'était abstenu de la nommer. Peu de temps après la découverte de *C. anguineus*, Davis <sup>(3)</sup>, constatant l'identité générique des dents fossiles avec celles de l'espèce vivante, désigna les premières sous le nom de *C. Lawleyi*.

II.—LE « CHLAMYDOSELACHUS » DU TERTIAIRE DE L'ILE DE LA TRINITÉ (« *C. TOBLERI*, nov. sp. »). — La dent rejetée par le volcan de boue de Chagonary (île de la Trinité) (fig. dans le texte, p. 57) montre les trois cônes dont se compose la couronne dans les dents du genre *Chlamydoselachus*. Elle présente, en outre, entre le cône médian et les cônes externes, une paire de denticules longs et minces.

Elle diffère à la fois des dents de l'unique espèce fossile connue jusqu'ici, *C. Lawleyi*, et des dents de l'espèce vivante, *C. anguineus*, et elle indique, pour la forme à laquelle elle appartient, une taille double de celle de ces deux espèces.

Elle se distingue surtout des dents de *C. Lawleyi* par ses

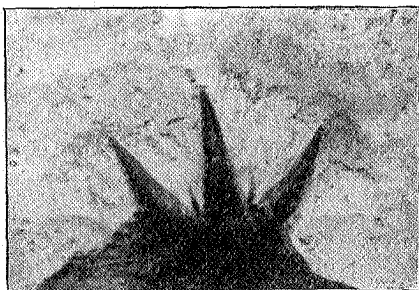
(1) S. GARMAN, *loc. cit.*, pp. 25-26.

(2) R. LAWLEY, *Nuovi Studi sopra ai Pesci ed altri Vertebrati fossili delle Colline Toscane*, p. 87, pl. I, fig. 1; 1876.

(3) J.-W. DAVIS, *Note on a Fossil Species of Chlamydoselachus*. (PROCEEDINGS OF THE ZOOLOGICAL SOCIETY OF LONDON, année 1887, pp. 543-544.)

cônes beaucoup plus robustes. Les cônes de *C. Lawleyi* sont, en effet, fort grêles, et la dent figurée par Lawley ne montre aucune trace de la paire de denticules qui, dans la dent du Tertiaire de l'île de la Trinité et souvent aussi dans les dents de *C. anguineus*, séparent le cône médian des cônes externes.

La dent de l'île de la Trinité a beaucoup plus de rapports avec les dents de *C. anguineus*. Les cônes ont le même galbe, chez les deux types, et, en dehors de la disparité observée dans les dimensions des dents comparées, les différences ne con-



CHLAMYDOSELACHUS TOBLERI, nov. sp.

Dent vue par la face externe, en grandeur naturelle  
et grossie deux fois.

*Gisement* : Oligocène ou Miocène.

*Localité* : Volcan de boue de Chagonary (île de la Trinité,  
Petites-Antilles).

*Type* : Coll. Aug. Tobler (Bâle).

sistent plus que dans la forme des denticules, qui sont allongés mais grêles dans la dent de l'île de la Trinité, tandis qu'ils sont rudimentaires, plus obtus et parfois même absents dans les dents de *C. anguineus*.

Il n'est pas impossible que l'on découvre un jour — lorsqu'on disposera de matériaux plus nombreux — que les caractères qui distinguent la dent de l'île de la Trinité des dents de *C. anguineus* ne sont pas suffisamment constants pour justifier une coupure spécifique, et qu'ils doivent être ramenés à la valeur de ceux qui servent à différencier les variétés d'une même espèce. Quoi qu'il en soit, la dent de l'île de la Trinité indique une forme nouvelle du genre *Chlamydoselachus*, à laquelle je donne le nom de *C. Tobleri*, en l'honneur de M. Aug.

Tobler, qui a recueilli cette dent au cours d'un voyage à l'île de la Trinité.

*Gisement de « Chlamydoselachus Tobleri ».* — Comme je l'ai indiqué plus haut, la dent de *C. Tobleri* qui vient d'être décrite est incluse dans une roche marno-calcaire, tuffoïde et légèrement jaunie par oxydation, qui fut rejetée par le volcan de boue de Chagonary (district d'Oropuche), dans l'île de la Trinité (Petites-Antilles). Cette roche renferme des traces de Globigérinidés. Son âge est, d'après M. Tobler, oligocène ou miocène.

---