

AU CHANOINE
FÉLIX DEMANET

EN HOMMAGE

L'ASSOCIATION
POUR
L'ÉTUDE DE LA PALÉONTOLOGIE
ET DE LA
STRATIGRAPHIE HOUILLÈRES

BRUXELLES
MCMLV

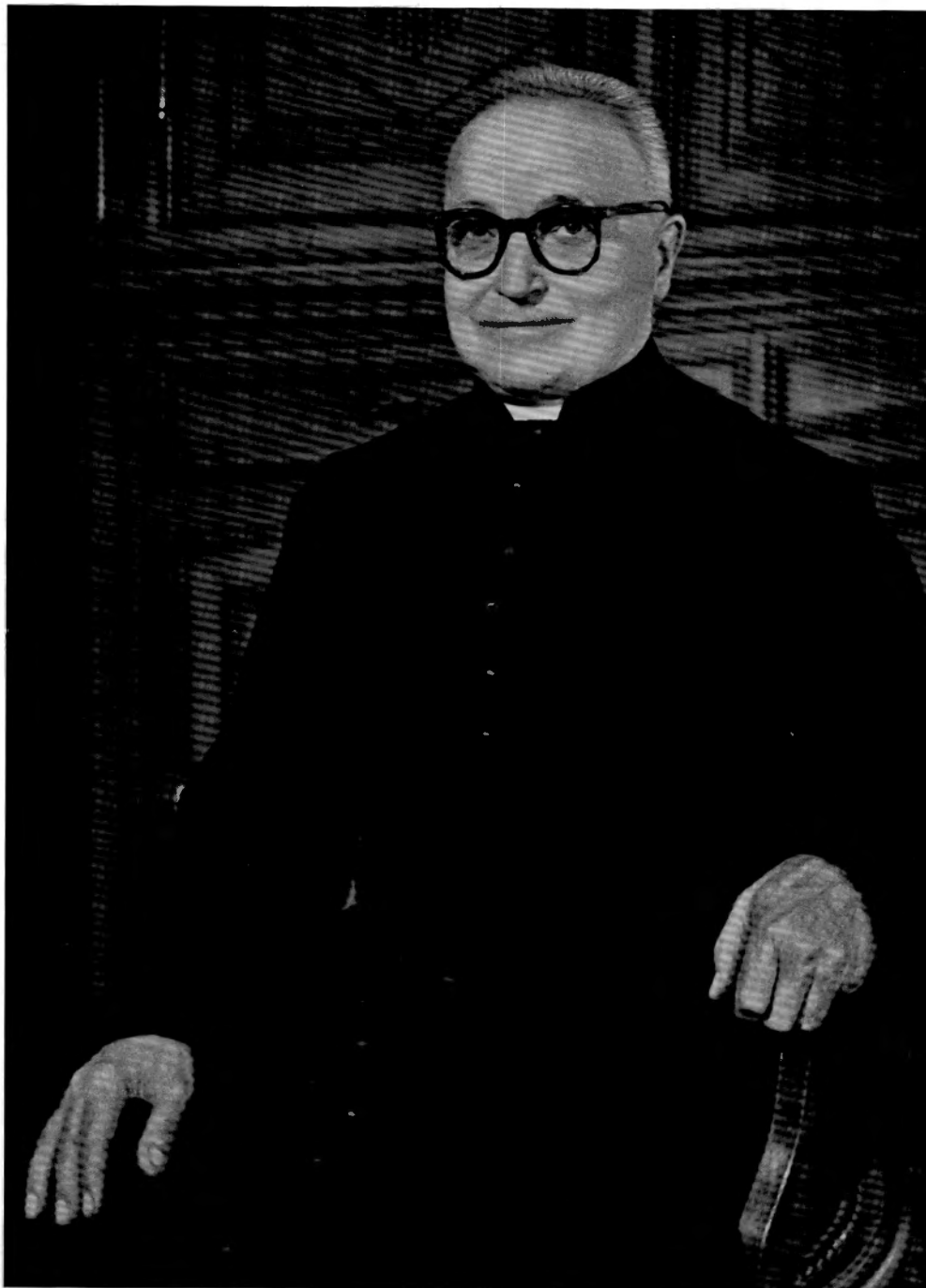


AU CHANOINE

FÉLIX DEMANET

IL A ÉTÉ TIRÉ DU PRÉSENT VOLUME, SIX CENT
TROIS EXEMPLAIRES, DONT SIX CENTS IMPRIMÉS
SUR PAPIER SIMILI COUCHÉ, NUMÉROTÉS A LA
PRESSE DE 1 A 600, ET TROIS EXEMPLAIRES
SUR PAPIER A LA FORME DES PAPETERIES
D'ARCHES, MARQUÉS A, B ET C (HORS COMMERCE).

EXEMPLAIRE N° 378



Thermon

AU CHANOINE
FÉLIX DEMANET

EN HOMMAGE

L'ASSOCIATION
POUR
L'ÉTUDE DE LA PALÉONTOLOGIE
ET DE LA
STRATIGRAPHIE HOUILLÈRES

Publ. Ass. Étud. Paléont.

Bruxelles

1955

N° 21, Hors Série

VIII-418 p.

28 pl.

FÉLIX DEMANET

C'est dans l'Entre Sambre et Meuse, ce coin de Belgique si attachant par ses grands bois, ses riches campagnes et ses vieilles églises accrochées aux flancs de pittoresques vallées, près de la fraîche et torrentueuse Molignée, à l'ombre de l'Abbaye bénédictine de Maredsous, que le 23 septembre 1882 FÉLIX DEMANET voit le jour à Maredret-Sosoye. Cette naissance au cœur du Pays de Namur, à proximité d'un récif dinantien mis à jour par l'érosion, était d'un heureux présage pour ses activités futures. Voilà plus de 50 ans, en effet, que FÉLIX DEMANET ausculte le terrain carbonifère, dont il nous a déjà livré et dont il nous livrera encore bien des secrets.

Ses goûts le portent tôt vers la musique; dès l'âge de 12 ans, il est à l'occasion chantre et organiste dans son village. C'est au collège de Belle-Vue à Dinant qu'il entreprend, à 13 ans, ses humanités gréco-latines, qu'un rhumatisme généralisé le force à abandonner pendant un an et demi. Guéri à Lourdes en 1896, il retourne au collège et y termine ses humanités avec grands succès.

En 1902 il aborde la philosophie au Séminaire de Floreffe, et en 1904 la théologie au Grand Séminaire de Namur. Au vu des brillants résultats obtenus tant à Floreffe qu'à Namur, ses supérieurs décident de l'envoyer — à son corps défendant — à l'Université de Louvain pour y étudier les sciences naturelles. A la veille de la première guerre mondiale, il y conquiert le titre de docteur en Sciences minérales.

L'intérêt pour la paléontologie, et partant pour les sciences minérales, lui était venu, alors qu'il était encore au Séminaire, à l'occasion de trouvailles de fossiles, faites dans des tranchées creusées pour le placement de nouvelles voies ferrées, par son frère ALFRED, surveillant des travaux de chemins de fer dans la région de Philippeville. Il cherche de suite à reconnaître ces échantillons, et les belles collections, patiemment réunies à l'Abbaye de Maredsous par le R. P. GRÉGOIRE FOURNIER, vont lui faciliter cette tâche. Sous la direction éclairée du savant moine, il s'initie ainsi, durant ses vacances de séminariste, à l'étude des formes fossiles du Carbonifère. Et voilà pourquoi, une fois à l'Université, il emploie, dès sa candidature en Sciences naturelles, son temps libre à l'étude des faunes dinantiennes conservées à l'Institut géologique de Louvain.

Cette ardeur dans la recherche attire rapidement l'attention du chanoine H. DE DORLODOT, à l'époque Professeur de Géologie et de Paléontologie à l'Université de Louvain. Aussi, désormais guidé par cet homme éminent, il se lance à fond dans l'étude des sciences de la terre et se décide à consacrer trois ans (au lieu des deux années habituellement requises) à l'obtention de son doctorat de façon à pouvoir éventuellement publier sa thèse doctorale. Celle-ci, défendue à la veille de la guerre, en juillet 1914, d'abord à Louvain puis avec succès devant le Jury des Concours interuniversitaires, ne fut publiée que quelques années après la grande tourmente, en 1923.

FÉLIX DEMANET avait perdu son père prématurément; ce fut son frère aîné MAX qui devint le conseiller et l'animateur de la famille, sous l'autorité bienveillante de la vieille maman. MAX DEMANET, qui fut successivement Professeur à l'Institut Saint-Louis à Namur, curé à Rosée, doyen à Couvin, archiprêtre de Namur, chanoine puis doyen du Chapitre de la Cathédrale à Namur, a été pour son jeune frère un guide plein de sollicitude qui a suivi toutes ses études depuis le collège jusqu'à son entrée à l'Université.

Dès le début de la grande guerre, dans le désarroi des collèges et séminaires dévastés, FÉLIX DEMANET, à peine sorti de l'Université, s'occupe des orphelins de guerre au Refuge Saint-Jean de Dieu à Namur, dont il se fait l'instituteur. Il y crée le premier cours technique libre de parachèvement de l'enseignement primaire, dit du « Quatrième degré », initiant ses orphelins, avec l'aide de contremaîtres spécialisés, au travail du bois, du fer, de l'argile,

au dessin industriel et, naturellement, à la musique instrumentale et vocale. Avec ses gamins il forme une petite fanfare, dont certains éléments restent après le service militaire dans les musiques de divers régiments, ainsi qu'une chorale qui remplace parfois les grands séminaristes à la cathédrale. En 1917, il fonde, avec le chanoine PIERLOT, l'Institut Technique de Namur.

Après la guerre, reprenant pour peu de temps ses travaux paléontologiques, il fait des voyages à l'étranger. Puis il réorganise l'Institut d'enseignement Saint-Remacle à Marche-en-Famenne et retourne, en 1921, comme Professeur de Sciences et de Géographie au Collège de Belle-Vue à Dinant, dont le souvenir lui était toujours resté cher. C'est de là que, profitant des occasions, trop rares, qui lui échoient pour approfondir et élargir ses connaissances paléontologiques, il prépare la publication de sa thèse sur le Waulsortien de Sosoye, son pays natal.

C'est de là aussi que quelques années plus tard, en 1927, il est invité par M. V. VAN STRAELEN, Directeur du Musée Royal d'Histoire naturelle de Belgique, à entrer dans le cadre du personnel scientifique de cette institution, avec une mission qui lui convient parfaitement : y poursuivre l'étude des collections paléozoologiques du Carbonifère belge et étranger qui s'y sont accumulées depuis de nombreuses décades. V. VAN STRAELEN avait connu FÉLIX DEMANET aux études et avait été frappé par ses qualités de chercheur et d'érudit; il n'est donc pas étonnant que dès le début de son directorat, il ait songé à faire appel à la précieuse collaboration de ce savant.

Entré comme Stagiaire au Musée en 1927, FÉLIX DEMANET est nommé Aide-naturaliste dès le mois de juin 1928, puis Conservateur-adjoint en 1929 et Conservateur en 1931. En 1938, il est chargé de représenter le personnel scientifique du Musée au sein de la Commission administrative de son Patrimoine. En 1946, il assume la tâche de Conservateur-délégué du Musée Royal d'Histoire naturelle.

En plus de son activité au Musée, il est, en 1932, appelé comme Professeur ordinaire à la Faculté des Sciences et aux Écoles Spéciales de l'Université Catholique de Louvain pour y reprendre les cours de paléontologie après la mort accidentelle, au Congo, du regretté chanoine A. SALÉE. De très nombreux étudiants, futurs ingénieurs des mines et docteurs en sciences, ont pu apprécier l'enseignement du Professeur DEMANET, tout empreint de savoir mais aussi

de bonhomie; tous ont conservé des heures passées à écouter les leçons du Maître un des meilleurs souvenirs de leur carrière universitaire.

Enfin, vers la fin de la seconde guerre mondiale, il est aux côtés de VICTOR VAN STRAELEN lors de la fondation, sous le haut patronage d'ALEXANDRE GALOPIN, d'ÉVENCE COPPÉE Jr et de PAUL DE LAUNOIT, de l'Association pour l'Étude de la Paléontologie et de la Stratigraphie houillères. Élu Administrateur-délégué, puis Vice-Président de cet organisme, il en est dès le début la cheville ouvrière. Grâce aux bonnes relations qu'il avait pu se créer dans le monde charbonnier au cours de son activité antérieure, il réussit à ouvrir largement les portes des Charbonnages aux chercheurs de cette Association, chercheurs qui ne font d'ailleurs que marcher dans ses pas de pionnier, en s'inspirant de ses méthodes de travail et en suivant les voies qu'il a tracées.

Dans l'entretemps, la mort avait fauché largement dans les rangs de sa famille; il dut faire face à diverses situations difficiles, jusqu'au moment où il se trouva presque seul. C'est alors qu'il pense à une retraite partielle de ses activités à l'Université et au Musée et à son retour, non pas à la terre de sa famille, mais à une vie sacerdotale plus active. Il obtient, en 1945, pour raison de santé, sa démission de Professeur à Louvain, et, en 1947, atteint par la limite d'âge, celle de Conservateur au Musée. Par ailleurs, il avait pris un peu de ministère comme recteur de l'église des Religieuses de l'Adoration perpétuelle à Watermael. « C'est là », répète-t-il aux nombreux collègues, amis et anciens élèves qui vont lui rendre visite, « que je voudrais vivre longtemps dans ma Thébàïde, au milieu des fleurs que je cultive » et, peut-on ajouter, entre ses chers cailloux qu'il continue à étudier et à aimer. Car son activité scientifique ne s'est guère ralentie : il a encore plusieurs études sur le métier, dont certaines d'un intérêt capital pour la géologie belge et étrangère. Outre ces travaux personnels qui lui prennent beaucoup de temps, il continue, avec le même désintéressement et le même zèle que par le passé, à collaborer aux recherches et études de l'Association pour l'Étude de la Paléontologie et de la Stratigraphie houillères.

C'est en témoignage de profonde reconnaissance pour cette inestimable collaboration et de respectueuse admiration pour l'éminent paléontologiste belge que l'Association offre le présent volume à Monsieur le Professeur Chanoine FÉLIX DEMANET.

FÉLIX DEMANET est titulaire des grades académiques suivants :

<i>Dates</i>	<i>Désignations</i>
1914.	Lauréat du concours universitaire 1912-1914.
1914.	Docteur en Sciences minérales. Université de Louvain.
1931.	Advanced Fellow of the Belgian-American Educational Foundation.
1941.	Prix Wetrems de l'Académie royale de Belgique.

LISTE DES TRAVAUX PUBLIÉS PAR FÉLIX DEMANET

- 1920, *Sur l'âge des calcaires waulsortiens de la vallée de la Molignée*. Ann. Soc. Scient. Bruxelles, 39^e année, pp. 242-248.
- 1921, *Calcaire carbonifère de Maredsous-Sosoye*. In : Compte rendu de la session extraordinaire de la Société belge de Géologie, les 14, 20 et 21 août 1920. 2^e journée. Bull. Soc. belge de Géol., t. 30 (1920), Pr.-v., pp. 176-185.
- 1922, *Étude du faciès Waulsortien à Sosoye et à Denée Maredsous*. In : Congrès géologique international. Livret-guide pour la XIII^e session. Belgique 1922. Excursion C 3. *Les faciès du Dinantien de la Belgique*. Première partie : *Région centrale de la Belgique*, par FÉLIX KAISIN, pp. 33-40.
- 1923, *Le Waulsortien de Sosoye et ses rapports fauniques avec le Waulsortien d'âge Tournaisien supérieur*. Mém. Inst. Géol. Louvain, t. 2, pp. 36-286, pl. 3-14.
- 1929, *Les Lamellibranches du Marbre noir de Dinant (Viséen inférieur)*. Mém. Mus. roy. Hist. nat. Belg., n^o 40, 78 p., 2 pl.
- 1930, *L'Échelle stratigraphique des Terrains primaires de la Belgique* (en collaboration avec E. MAILLIEUX). Bull. Soc. belge Géol., t. 38 (1928), pp. 124-131 (Bruxelles).
- 1931a, *Lovenechinus jacksoni* nov. sp., *paléchinide nouveau du Dinantien inférieur*. Bull. Mus. roy. Hist. nat. Belg., t. 7, n^o 8, 9 p.
- 1931b, *Spiriferina peracuta* DE KONINCK espèce autonome, distincte de *Spiriferina octoplicata* SOWERBY. Bull. Mus. roy. Hist. nat. Belg., t. 7, n^o 18, 15 p., 1 pl.
- 1934a, *Les Brachiopodes du Dinantien de la Belgique*. Premier volume : *Atremata, Neotremata, Protrémata* (pars). Mém. Mus. roy. Hist. nat. Belg., n^o 61, 114 p., 10 pl.
- 1934b, *Compte rendu de la Session extraordinaire de la Société belge de Géologie tenue à Maredsous, le 18, 19 et 20 septembre 1933*. Bull. Soc. belge Géol., t. 43, pp. 445-460.
- 1935, *The systematic collections of fossils. What is the best way of forming a palaeontological collection?* The Museum's Journ., vol. 35, n^o 8, pp. 288-294.
- 1936a, *Les Pectinidés du Terrain houiller de la Belgique*. Mém. Inst. Géol. Univ. Louvain, t. 10, « Livre jubilaire FÉLIX KAISIN », pp. 115-150, pl. 12-13.

- 1936b, *Sur la présence de Tylonautilus nodiferus (ARMSTRONG) dans les schistes de Baudour et sur l'âge de ces couches.* Bull. Mus. roy. Hist. nat. Belg., t. 12, n° 44, 10 p., 2 pl.
- 1938a, *La Faune des Couches de passage du Dinantien au Namurien dans le synclinorium de Dinant.* Mém. Mus. roy. Hist. nat. Belg., n° 84, 201 p., 14 pl.
- 1938b, *Faune houillère de la Belgique* (en collaboration avec V. VAN STRAELEN). In : A. RENIER, F. STOCKMANS, F. DEMANET et V. VAN STRAELEN. *Flore et Faune houillères de la Belgique*, 3^e partie, Bruxelles, pp. 99-246, pl. 106-144.
- 1939, *Filtering appendices on the branchial arches of Coelacanthus lepturus AGASSIZ.* Geol. Mag., London, vol. 76, n° 899, pp. 215-219.
- 1941, *Faune et Stratigraphie de l'Étage Namurien de la Belgique.* Mém. Mus. roy. Hist. nat. Belg., n° 97, 327 p., 18 pl.
- 1943, *Les Horizons marins du Westphalien de la Belgique et leurs Faunes.* Mém. Mus. roy. Hist. nat. Belg., n° 101, 166 p., 9 pl.
- 1947, *Étude du Namurien et du Westphalien inférieur du bassin de Huy recoupés par la Galerie de Java (Couthuin Belgique)* (en collaboration avec CH. ANCIEN, W. VAN LECKWIJCK, A. PASTIELS et Y. WILLIÈRE). Assoc. Étude Paléont. et Str. houillères, Bruxelles, publ. n° 1, 82 p., 11 pl.
- 1948, *A propos d'une récente publication sur le Bassin houiller de Charleroi.* Bull. Mus. roy. Hist. nat. Belg., t. 24, n° 20, 15 p.
- 1949, *Contribution à l'étude de la microfaune marine du Westphalien de la Campine.* Bull. Inst. roy. Hist. nat. Belg., t. 25, fasc. 37, 16 p., 2 pl.
- 1951, *Un nouvel horizon à Goniatites dans la partie inférieure de l'assise d'Andenne.* III^e Congr. de Stratigr. Carbon. Heerlen, t. I, pp. 141-144.
- *Suggestions de collaborations régionales pour l'étude paléontologique du Carbonifère.* Ibid., p. 145.
- *La Galerie d'Hordin à Spy.* Mém. Inst. roy. Sc. nat. Belg., n° 119 (en collaboration avec A. BIOT), 36 p., 2 pl.
- *Étude géologique du Bassin houiller de Charleroi. La concession Tergnée-Aiseau Presle, 1^{re} partie,* public. n° 9 de l'Associat. pour l'Étude de la Paléont. et de la Stratigr. houillères (en collaboration avec W. VAN LECKWIJCK et A. BIOT).
- *Étude géologique du Bassin houiller de Mons. Lithologie, flore et faune du Westphalien C dans la partie occidentale du massif du Borinage.* Ibid., publ. n° 10 (en collaboration avec W. VAN LECKWIJCK, J. SCHEERE et Y. WILLIÈRE).
- 1952, *Étude géologique du gisement houiller d'Andenne-Huy. Le Namurien dans le Bassin d'Andenne,* par W. VAN LECKWIJCK, Ibid., publ. n° 11 (en collaboration avec Y. WILLIÈRE et H. CHAUDOIR).
- 1954, *Note préliminaire sur le Bassin d'Anhée.* Livre jubilaire V. VAN STRAELEN, Bruxelles, vol. I, pp. 215-223.

TABLE DES MATIÈRES

	Pages.
DELÉPINE, G. (Lille), La valeur stratigraphique des fossiles marins du Carbonifère	1
ANGLETERRE :	
BISAT, W. S. (Leeds), On <i>Neoglyphioceras spirale</i> (PHILL.) and allied species	13
CHINE :	
MATHIEU, F. F. (Bruxelles), Les dykes basaltiques du bassin houiller de Kaiping et leur influence sur les roches encaissantes	21
ESPAGNE :	
SCHMIDT, H. (Göttingen), Einige Goniatiten aus spanischem Oberkarbon ..	47
LIMBOURG NÉERLANDAIS ET BELGE :	
JONGMANS, W. J. (Heerlen), Quelques remarques sur la présence de forêts fossiles dans le Carbonifère du Limbourg néerlandais	63
VAN DER HEIDE, S. (Haarlem), Vestiges fossiles de vie dans le Carbonifère supérieur du Limbourg (Pays-Bas)	71
KIMPE, W. F. M. (Heerlen), Unusual specimens of vertical cone-in-cone in Dutch Coal	91
Deux études sur les Mégaspores :	103
DIJKSTRA, S. J. (Heerlen), La corrélation des veines de charbon par les mégaspores	105
PIÉRART, P. (Bruxelles), Les mégaspores contenues dans quelques couches de houille du Westphalien B et C aux Charbonnages Limbourg Meuse	123
DELMER, A. (Bruxelles), Le sondage n° 122 à Webbekom près de Diest	153
BASSIN DE LIÈGE :	
CHARLIER, P. (Liège), Sur la présence d'un quartzite houiller remarquable à Dalhem (Nord de Liège) et sa position stratigraphique	173
LAMBRECHT, L. (Liège), Contribution à l'étude du Namurien de la vallée de la Berwinne (Province de Liège, Belgique)	189
ANCION, CH. et LEFÈVRE, P. (Liège), Recherche du rejet longitudinal de la faille de Seraing dans la partie occidentale du bassin de Liège	203

	Pages.
<i>BASSIN DE HUY-ANDENNE :</i>	
PASTIELS, A. (Bruxelles), Note sur la concession houillère de Bas-Oha (Bassin de Huy)	217
WÉRY, A. (Bruxelles), Sur la constitution lithologique de quelques charbons du bassin houiller d'Andenne	229
VAN LECKWICK, W., STOCKMANS, F. et WILLIÈRE, Y. (Bruxelles), Sur l'âge, la flore et la faune des formations namuriennes affaissées dans les poches de dissolution du Viséen de la région de Samson (Meuse namuroise) ...	265
<i>BASSIN DU HAINAUT :</i>	
DEFRISE-GUSSENHOVEN, E. (Bruxelles), Mesure de divergence Λ^2 et taux d'éloignement entre les moyennes d'une communauté de <i>Carbonicola</i> et les types du groupe <i>communis</i>	285
CHAUDOIR, H. (Bruxelles), Contribution à l'étude paléontologique du gisement de la concession La Louvière et Sars-Longchamp	303
STEVENS, CH. (Bruxelles), A propos du problème de Boussu	319
<i>SYNCLINORIUM DE DINANT :</i>	
RONCHESNE, P. (Nivelles), La jonction du Viséen au Namurien dans une tranchée à Ocquier	327
* **	
SCHEERE, J. (Bruxelles), Des intercalations à sphérolithes dans les couches de houille. — Mode d'occurrence et conditions de genèse	345
VAN TASSEL, R. (Bruxelles), Étude pétrographique de quelques sidéroses à globules argileux du Westphalien belge	361
VANDERCAMMEN, A. (Bruxelles), A propos des perforations du test de <i>Syringothyris</i> et des genres voisins	385
LECOMPTE, M. (Bruxelles), Note introductrice à la revision du genre <i>Lophophyllum</i> MILNE-EDWARDS et HAIME	399



ACHEVÉ D'IMPRIMER LE 22 SEPTEMBRE 1955

SUR LES PRESSES DE

MARCEL HAYEZ

MAÎTRE IMPRIMEUR

112, RUE DE LOUVAIN, 112

BRUXELLES



IMPRIMÉ EN BELGIQUE.