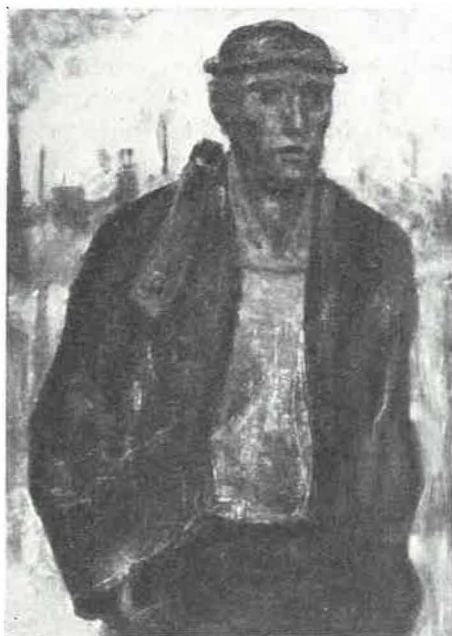


Exposition « Les Mines, les Forges et les Arts »

organisée à l'occasion du
Congrès du Centenaire de la Société de l'Industrie Minérale.

Paris 1955.



Baron PAULUS — Le mineur.
(Belgique)

LES organisateurs de l'Exposition Internationale de l'Industrie Minérale ont eu l'excellente idée de mettre sur pied une exposition consacrée aux mines, aux forges et aux arts.

Près de 300 œuvres d'art, en provenance d'Allemagne, Belgique, Etats-Unis, France, Grande-Bretagne, Pays-Bas et Suède ont été réunies. Le critère qui a présidé au choix des œuvres exposées était leur intérêt à la fois artistique et documentaire. L'Exposition permet de suivre, pendant cinquante siècles, l'évolution de l'activité humaine dans le domaine des mines et des forges.

Le catalogue commenté des œuvres est lui-même très intéressant. Il comporte une introduction par M. N. BARBIER, Commissaire Général, dont nous reproduisons ce qui suit :

Les œuvres présentées commencent avec les métallurgistes égyptiens qui savaient déjà réduire certains minerais et fondre l'or. Puis viennent les forgerons et les mineurs grecs et gallo-romains... Le combat de l'homme et du métal a commencé; ce combat que les primitifs de la brousse africaine ou des jungles des îles lointaines mènent encore comme le faisaient nos ancêtres gaulois... Il y a toujours dans leurs villages, un forgeron qui vit à part, un peu comme le sorcier, car

il joue avec des éléments surnaturels, le feu et le métal... Vulcain dans la mythologie de l'antiquité méditerranéenne était un dieu maudit, contrefait, douloureux. En nos temps modernes, Sainte Barbe, sainte martyre, reste la patronne de tous ceux qui manient ou manient le feu, ce qui fut le cas déjà pour les premiers mineurs.

Le bas-relief taillé dans le grès, découvert près de Linarès, montre des mineurs se rendant à leur travail, avec leurs outils, leurs lampes, leur tablier de cuir...

Le Moyen Age contient en gestation tout ce qui sera le début de notre civilisation technique actuelle. La houille y est redécouverte, car Théophraste l'avait déjà signalée dans son « Traité des Pierres »; son usage commence alors à se répandre en Angleterre, puis au pays de Liège, en Saxe et finalement en France dans la région de la Loire.

On ne se lasse pas d'admirer certaines œuvres de cette époque qui, dans le style caractéristique des primitifs, détaillent avec minutie les mineurs ou les fondeurs qui s'affairent :

- le manuscrit magnifiquement illustré de la mine de Ste-Marie-aux-Mines,
- le vase en argent de cette même mine illustré de scènes minières gravées;
- le rétable de l'église d'Annaberg;
- la peinture de Gassel.

Mineurs se rendant à leur travail.

Bas-relief antique en grès, découvert à Linares (Espagne).

Musée minier de Bochum.

Au premier plan se trouvent cinq hommes. Quatre autres sont ébauchés dans le fond. Le dernier de la première rangée est plus grand que les autres; c'est un porion, ou contremaître, qui porte dans la main droite une espèce de gourdin, et dans la main gauche, par un anneau, un récipient contenant l'huile pour les lampes de mineurs. L'homme qui marche devant lui tient un pic-masse. Le suivant porte une lampe; il est impossible de dire ce que les deux autres tiennent dans leurs mains car ce bas-relief, qui, lorsqu'on le découvrit, était utilisé par une vieille femme pour laver son linge, a été usé à cet endroit et sur son bord inférieur. Chaque homme est vêtu d'une tunique protégée par un tablier de cuir. Rappelons qu'en Saxe le tablier de cuir noir du mineur est encore traditionnel.

Bibl. : H. Sanders, *Note sur le bas-relief des mineurs trouvé à Linares*, in *Revue Archéologique*, 1903, p. 201-204.



A.-L. MARTIN — Mineur à la lampe.
(Belgique)

Une partie de l'Exposition est consacrée à l'Amérique d'avant Colomb. Elle présente quelques uns des rares objets qui soient parvenus jusqu'à nous, avec des documents de l'époque. Les conquérants cupides et bornés transformèrent en lingots de métal la plupart des richesses et vestiges incas, aztèques, chibchas ou autres. Cette transformation n'eut qu'un seul résultat heureux : elle contribua, par l'afflux de métaux précieux, à l'épanouissement de la Renaissance.

Les premiers livres techniques font leur apparition. L'Exposition présente les meilleurs d'entre eux.

Puis c'est le 17^{me} siècle qui prépare sans le connaître la venue de la fonte au coke et la machine à vapeur.

Au 18^{me} siècle débute l'essor du premier pays industriel, l'Angleterre. La foi dans le progrès éclate avec l'Encyclopédie de Diderot. Les peintres Defrance de Liège, Hillestrom de Suède, sont représentés par plusieurs œuvres caractéristiques, intéressantes à la fois par leur valeur artistique et documentaire. Au 19^{me} siècle, l'essor technique se généralise dans tous les pays occidentaux, comme on le constate grâce aux œuvres exposées.

Stèle funéraire représentant un forgeron.

Pierre, Musée de Beaune.

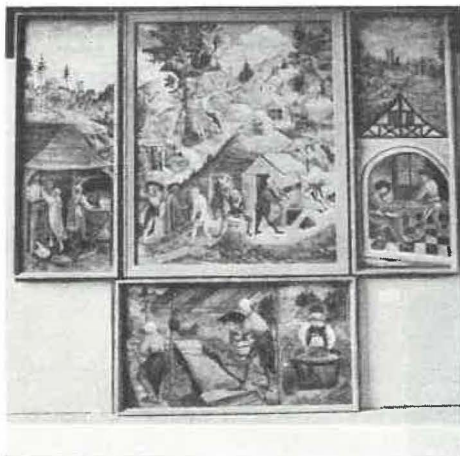
Ni la peinture, ni la sculpture romaine ne cherchèrent leur inspiration dans les scènes pittoresques de la vie courante. Seules quelques fresques de Pompéi nous introduisent dans une industrie qui ne connaissait ni les mines ni la métallurgie. Les seules œuvres se rapportant, d'assez loin il est vrai, aux mines et aux forges, sont donc les stèles funéraires de forgerons locaux, qui ont voulu se faire représenter munis de quelques-uns de leurs outils familiers.

Le forgeron, vêtu d'une tunique courte, tient dans ses mains un marteau et une tenaille. L'inscription est ainsi conçue : D(iis) (Manibus) (Marcel)lus Marcellini F(ilius).

Bibl. : Esperandieu, *Recueil général des bas-reliefs, statues et bustes de la Gaule romaine*, Paris 1907-1910, n° 2052.

R. Evvard, *Les artistes et les usines à fer*, Liège 1955.





Les travaux de la mine, par Hans Hesse.

Copie d'une œuvre appartenant à l'église d'Annaberg.
Musée minier de Bochum.

Parmi les nombreuses agglomérations qui prirent naissance vers l'année 1500, à cause de l'énorme développement des mines dans l'Erzgebirge saxon, Annaberg conquiert un rôle prééminent. Commencée en 1499, l'église fut terminée en 25 ans. L'autel des mineurs fut érigé avant l'achèvement de l'église.

Toute la partie arrière comporte des représentations des travaux de la mine et du monnayage de l'argent d'Annaberg. Ces représentations ont pour objet un conte du pays ayant trait à la découverte des filons d'argent. On distingue principalement des ouvertures de puits, les unes munies de treuils, les autres de huttes. Au fond se trouve un puits d'aération. Des brouettes et quelques outils complètent la documentation que nous livre cette œuvre unique peinte vers 1521.

Avec Bonhomé, un grand artiste, Constantin Meunier, domine tout le début de la période contemporaine; un prince de l'art, selon le juste qualificatif que M. Lucien Christophe, Directeur Général des Beaux-Arts de Belgique, lui donnait le 4 avril 1955 à Bruxelles lors de la cérémonie qui eut lieu dans la maison de Meunier pour commémorer le cinquantième de sa mort. Ce grand artiste, peintre et sculpteur, a eu et a encore une influence considérable sur les peintres de sa génération; plusieurs de ses principales œuvres sont groupées au sein de l'Exposition.

Les contemporains vivants sont enfin largement représentés par des artistes de nationalités diverses, dont les œuvres forment un témoignage vivant du temps présent, de l'activité dans nos mines et dans nos usines — œuvres de nature et de style variables selon que l'artiste cherche plus ou moins à imposer son tempérament et son style personnel.



Constantin MEUNIER — Tête de puddleur.
(Belgique)



G. PETIT — Hiercheuse au wagonnet.
(Belgique)

Toutes ces œuvres assemblées qui couvrent cinquante siècles d'activité de l'industrie minérale, appellent la méditation et la réflexion. Quoiqu'on puisse dire, écrire ou filmer pour critiquer nos temps modernes, le bilan de toute cette activité humaine est positif.

La marche du temps voit le travail devenir plus aisé, la peine du labeur quotidien se trouve chaque jour peu à peu allégée. C'est là la récompense de l'intelligence du savoir fondé sur une expérience qui s'enrichit sans cesse. Ainsi le nombre des heures disponibles pour les loisirs ne cesse pas d'augmenter. L'avenir et la qualité de notre civilisation dépendent de la bonne utilisation de ces loisirs. Une telle Exposition, organisée dans le cadre magnifique de ce Palais Moderne construit dans un des plus beaux quartiers de Paris, répond précisément au souci d'alimenter la culture de tous ceux qui s'intéressent à l'industrie minérale, mère de toutes les industries et techniques modernes, et à l'activité de l'homme en général.

Cette Exposition mérite d'être élargie et consolidée grâce à la création d'un musée permanent et international du Travail. Qu'il soit permis en terminant cette introduction d'exprimer le vœu qu'un tel musée soit bientôt créé, et que la ville incomparable qu'est Paris lui donne l'hospitalité.

Comme il est dit à la rubrique « Communiqués », in fine de cette publication, la Société de l'Industrie Minérale publie, par souscription, un ouvrage d'art, format 28 × 38 cm. L'ouvrage comporte une préface et des planches amovibles portant un minimum de seize reproductions en couleurs et de quarante à cinquante reproductions en noir et blanc des œuvres d'art les plus caractéristiques qui ont été exposées.



M. ZULAWSKY — Mineur au travail.
(U. S. A.)

La Belgique a pris une part particulièrement importante à cette exposition et a présenté 66 œuvres dont nous donnons ci-après l'énumération :

- L. GASSEL : Les travaux dans la mine (*Musées Royaux des Beaux-Arts, Bruxelles*).
- CANTAGALLINA : La plateforme de chargement d'un haut fourneau (dessin) (*Musées Royaux des Beaux-Arts, Bruxelles*).
- CANTAGALLINA : Roues hydrauliques (dessin) (*Musées Royaux des Beaux-Arts, Bruxelles*).
- CANTAGALLINA : Forges (dessin) (*Musées Royaux des Beaux-Arts, Bruxelles*).
- F. de MOMPER : Le travail dans la montagne (*Musées Royaux des Beaux-Arts, Bruxelles*).
- DOUFFET : Vénus dans la forge de Vulcain (peinture) (*Musée de l'Art Wallon, Liège*).
- C. DEFRANCE : La clouterie (peinture) (*M. Jowa, 49, Mont-St-Martin, Liège*).
- C. DEFRANCE : Intérieur de fonderie (peinture) (*Musée de l'Art Wallon, Liège*).
- C. DEFRANCE : La houillère (peinture) (*Musée de l'Art Wallon, Liège*).
- C. DEFRANCE : Intérieur de fonderie (peinture) (*Musées Royaux des Beaux-Arts, Bruxelles*).
- C. DEFRANCE : Forges (peinture) (*M. Doat, Sauheid-Chênée par Liège*).
- Auguste DONNAY : La houillère (peinture) (*Musée de l'Art Wallon, Liège*).
- A. MATAIVE : Hauts fourneaux d'Ougrée (peinture) (*Musée de l'Art Wallon, Liège*).
- PETIT : Houilleur debout, attendant la descente (*Musée de la Vie Wallonne, Liège*).
- PETIT : Boiseur travaillant dans une galerie (*Musée de la Vie Wallonne, Liège*).
- PETIT : Abatteur travaillant dans la taille (*Musée de la Vie Wallonne, Liège*).
- PETIT : Hiercheur au bac (*Musée de la Vie Wallonne, Liège*).
- PETIT : Hiercheuse au wagonnet (*Musée de la Vie Wallonne, Liège*).

- PETIT : Le mineur accroupi (*Association Charbonnière de la Province de Liège, 138, bd de la Sauvinière, Liège*).
- Georges HIGUET : Ouvrier de fosse (fusain) (*M. Georges Higuët, 191, Tienne-St-Gilles, Marcinelle*).
- Constantin MEUNIER : Tête de puddleur (sculpture) (*Musée Constantin Meunier, Bruxelles*).
- Constantin MEUNIER : Vincent, mineur italien (sculpture) (*Musée Constantin Meunier, Bruxelles*).
- Constantin MEUNIER : Retour de la mine (bas-relief) (*Musée Constantin Meunier, Bruxelles*).
- Constantin MEUNIER : Vieux cheval de mine (sculpture) (*Musée Constantin Meunier, Bruxelles*).
- Constantin MEUNIER : Mineur à la hache (sculpture) (*Musée Constantin Meunier, Bruxelles*).
- Constantin MEUNIER : Mineur à la lanterne (sculpture) (*Musée Constantin Meunier, Bruxelles*).
- Constantin MEUNIER : Hiercheuse appelant (sculpture) (*Musée Constantin Meunier, Bruxelles*).
- Constantin MEUNIER : Le carrier (sculpture) (*Musée Constantin Meunier, Bruxelles*).
- Constantin MEUNIER : La mine (bas-relief) (*Musée Constantin Meunier, Bruxelles*).
- Constantin MEUNIER : L'industrie (bas-relief) (*Musée Constantin Meunier, Bruxelles*).
- Constantin MEUNIER : Le marteleur (sculpture) (*Musée Constantin Meunier, Bruxelles*).
- Constantin MEUNIER : Les toits rouges du Borinage (peinture) (*Musée Constantin Meunier (dépôt) propriété des Musées Royaux des Beaux-Arts, Bruxelles*).
- Constantin MEUNIER : Les toits du Coron (peinture) (*Musée Constantin Meunier, Bruxelles*).
- Constantin MEUNIER : Retour des mineurs (peinture) (*Musée Constantin Meunier, Bruxelles*).
- Constantin MEUNIER : Grand mineur (sculpture) (*Musée Constantin Meunier, Bruxelles*).
- Constantin MEUNIER : La sortie du puits (peinture) (*Musée Royal des Beaux-Arts, Anvers*).
- Constantin MEUNIER : Aciérie (peinture) (*Musée Royal des Beaux-Arts, Anvers*).
- Constantin MEUNIER : La descente dans la mine (peinture) (*Gérard Lamarche, Château de et à Vierset-Barse*).
- Pierre PAULUS (baron) : Le coup de grisou (peinture) (*Musée Royal des Beaux-Arts, Anvers*).
- Pierre PAULUS (baron) : Au pays noir (peinture) (*Baron Pierre Paulus de Châtelet, 79, avenue de la Toison d'Or, Bruxelles*).
- Pierre PAULUS (baron) : Mineur (peinture) (*Musées Royaux des Beaux-Arts, Bruxelles*).
- Pierre PAULUS (baron) : Hiercheuse (peinture) (*Baron Pierre Paulus de Châtelet, Bruxelles*).
- Pierre PAULUS (baron) : Hauts fourneaux (peinture) (*Baron P. Paulus de Châtelet, Bruxelles*).
- Pierre PAULUS (baron) : Jeune métallurgiste (peinture) (*Baron P. Paulus de Châtelet, Bruxelles*).
- E. MASSON : Hall de coulée à l'usine de l'Espérance à Seraing (peinture) (*Madame Masson, 16, Fond-St-Servais, Liège*).
- E. MASSON : Laminoir à Ougrée-Marihaye (peinture) (*Madame Masson, Liège*).
- E. MASSON : Houillère « Beaujonc » à Ans-lez-Liège lors du coup d'eau survenu le 28-2-1912 (gravure) (*S.A. des Charb. de Patience et Beaujonc, Glain-lez-Liège*).
- E. MASSON : Le chevalier H. Goffin et son fils dans la houillère « Beaujonc » (gravure) (*S.A. des Charb. de Patience et Beaujonc, Glain-lez-Liège*).
- E. MASSON : Dévouement de H. Goffin et son fils (*S.A. des Charb. de Patience et Beaujonc, Glain-lez-Liège*).
- F. STEVEN : Le mineur (peinture) (*M. Fernand Steven, 79, bd E. Solway, Herstal-lez-Liège*).
- F. STEVEN : Au laminoir (peinture) (*M. Fernand Steven, Herstal-lez-Liège*).
- J. GALLE : Forge à canons (gravure) (*Cabinet des Estampes de Liège, Liège*).
- F. MARECHAL : Intérieur de forge à canons (gravure) (*Cabinet des Estampes de Liège, à Liège*).
- F. MARECHAL : Hiercheuse (gravure) (*Cabinet des Estampes de Liège, à Liège*).
- Marcel CARON : Charbonnages (gravure) (*Cabinet des Estampes de Liège, à Liège*).
- Jean DONNAY : Les belles fleurs (gravure) (*Cabinet des Estampes de Liège, à Liège*).
- Arsène DETRY : Le charbonnage (*M. Arsène Detry, 17, rue Marguerite Bervoets, Mons*).
- Arsène DETRY : Les deux châssis à molettes (*M. Arsène Detry, Mons*).
- Marius CARION : Hiercheuses au repos (peinture) (*Mme Carion, 146B, rue de Pâturages, Wasmes*).
- Marius CARION : Le sclauneur (gravure) (*Mme Carion, Wasmes*).
- Marius CARION : Le cheval de fond (gravure) (*Mme Carion, Wasmes*).
- Alex Louis MARTIN : Mineur à la lampe (peinture) (*Mme Alex L. Martin, 2, place du Centre, Couillet*).
- Alex Louis MARTIN : Mineur en marche (peinture) (*Mme Alex L. Martin, Couillet*).
- René HARVENT : « Les Arts et Métiers » (bas-relief) (*Province du Hainaut (propriétaire) Palais provincial, Mons*).
- Edmond DOUMONT : La hiercheuse (peinture) (*L. Ghaye, 19, rue de Loverval, Châtelet*).
- Edmond DOUMONT : Le mineur (*L. Chalet, 148, rue d'Acoz, Châtelet*).

