

## Contribution à la connaissance des Brentidae des régions australienne et orientale : description de 8 espèces nouvelles et notes taxonomiques (Coleoptera Curculionoidea)

Jacques GOOSSENS

Collaborateur, Institut royal des Sciences naturelles de Belgique, Département Entomologie, rue Vautier 29, B-1000 Bruxelles, Belgique (e-mail : jacques\_goossens@hotmail.com).

### Abstract

Eight new species of Brentidae are described : *Anaraiorrhinus elongatus* sp.n., *Epicoinoneus kolleri* sp. n., *Epicoinoneus papuensis* sp. n., *Homophylus labuanus* sp.n., *Hypomiolispa spathulata* sp. n., *Pseudorychodes triangularis* sp. n., *Schizotrachelus dentirostris* sp. n. and *Tracheloschizus laysi* sp. n. *Teraticorhynchus serratus* Kleine, 1936 is transferred to *Toxobrentus* Damoiseau, 1965 and the following new combination is proposed : *Toxobrentus serratus* (Kleine, 1936) comb. n. Identification keys to the species of *Homophylus* Kleine and *Epicoinoneus* Senna are also proposed.

**Keywords** : Brentidae, new species, taxonomical changes.

### Résumé

Huit espèces nouvelles de Brentidae sont décrites : *Anaraiorrhinus elongatus* sp. n., *Epicoinoneus kolleri* sp. n., *Epicoinoneus papuensis* sp. n., *Homophylus labuanus* sp. n., *Hypomiolispa spathulata* sp. n., *Pseudorychodes triangularis* sp. n., *Schizotrachelus dentirostris* sp. n. et *Tracheloschizus laysi* sp. n. *Teraticorhynchus serratus* Kleine, 1936 est transféré dans le genre *Toxobrentus* Damoiseau, 1965 et la nouvelle combinaison suivante est proposée : *Toxobrentus serratus* (Kleine, 1936) comb. n. Des clés de détermination des espèces d'*Homophylus* Kleine et des espèces d'*Epicoinoneus* Senna sont également proposées.

### Introduction

Parmi l'abondant matériel que R. DAMOISEAU laissa à l'IRSNB après son décès en 1984, se trouvaient 5 espèces nouvelles qu'il n'eut pas le temps de décrire. Trois autres espèces nouvelles furent découvertes récemment dans le matériel légué à l'IRSNB. La clé de détermination des *Homophylus* a été établie sur base des notes personnelles de R. DAMOISEAU.

### Matériel et méthode

La classification des espèces se conforme à celle publiée par SFORZI & BARTOLOZZI (2004).

La dénomination des différentes parties du corps suit DAMOISEAU (1967 : 13, 15).

La dissection des spécimens a été réalisée dans de l'eau ou dans de l'éthanol à 70%. Les genitalia ont ensuite été placés sur une paillette

de plastique transparent dans une goutte de liquide de Hoyer. Cette paillette est placée sous le spécimen, sur la même épingle.

Les genitalia des insectes disséqués par R. DAMOISEAU sont montés dans la glycérine sur une lame microscopique.

**Acronymes utilisés pour les collections** (entre parenthèses, les noms des responsables) :

BPBM : Bernice P. Bishop Museum, Honolulu, Hawaii, USA. (A. Samuelson)

IRSNB : Institut royal des Sciences naturelles de Belgique, Bruxelles, Belgique (P. Grootaert)

MZUF : Museo di Storia Naturale, Sezione di Zoologia « La Specola », Università di Firenze, Italy (L. Bartolozzi)

BMNH : British Museum of Natural History, London, United Kingdom. (M. Barclay).

## Systématique

### Description des Taxa

Sous-Famille Brentinae Billberg, 1820

Tribu Arrhenodini Lacordaire, 1866

Genre *Epicoinoneus* Senna, 1892

Espèce-type du genre : *Epicoinoneus femoralis*  
Senna, 1892

*Epicoinoneus kolleri* sp. n.

Figs 1a et 1b

**Étymologie :** Du nom du récolteur : A. KOLLER

#### Matériel examiné :

Holotype ♂: Sumatra, leg. A. Koller (IRSNB).  
Sur l'exemplaire manquent : la patte avant droite,  
les pattes médiane et arrière gauches, l'antenne  
droite et les articles antennaires gauches à partir  
du 8°.

#### Diagnose :

*E. Kolleri* sp. n. possède les caractères généraux suivants : pour le ♂, les antennes longues et les articles funiculaires allongés, le pronotum élargi à l'apex mais pas en pointe et les bords du rostre entièrement crénelés au dessus; sa particularité spécifique : le pronotum non sillonné et les élytres entièrement striés.

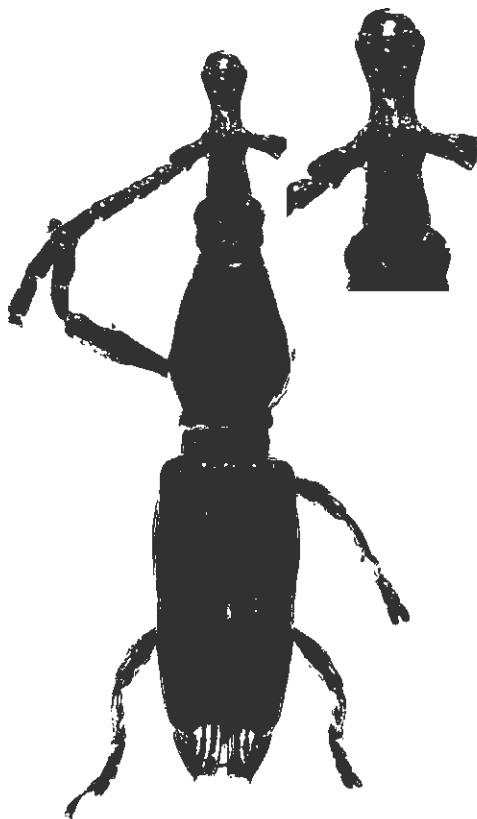


Fig. 1. *Epicoinoneus kolleri* sp. n. a : habitus en vue dorsale, b : détail de la tête.

né et les élytres entièrement striés.

#### Description

♂ : brun rougeâtre avec l'apex du pronotum, les mandibules, les arêtes rostrales et 2 macules élytrales postmédianes noirs et des taches jaune-orange sur les élytres. Tout le corps brillant sauf le prothorax mat.

**Taille :** longueur du corps : 22 mm; largeur aux épaules : 3 mm.

**Tête :** nettement séparée du cou, entaille de la base peu profonde et large, vertex non sillonné, yeux moyens, tempes longues comme les  $\frac{3}{4}$  du diamètre des yeux, dessous de la tête entaillé profondément, profondément ponctué, bords d'un sillon longitudinal remontant vers les scrobes antennaires en se transformant en carène; dessus du métarostre avec un sillon profond et large débutant juste devant les yeux et parcourant tout le rostre en devenant de moins en moins profond et en s'élargissant, ses bords devenant, au niveau des antennes, des carènes distinctes et denticulées qui se prolongent jusqu'à l'apex du pronotum.

Au niveau du mésorostre, un élargissement des carènes formant des aspérités distinctes; aucune ponctuation; pronotum de même largeur que la tête mais s'élargissant à l'apex pour atteindre une largeur égale à celle de la base du métarostre; mandibules moyennement fortes mais bien visibles; les articles antennaires qui subsistent permettent de découvrir les principaux caractères du genre : le 2° article plus long que le 3° et les articles funiculaires allongés.

**Thorax :** prothorax long comme la tête plus le rostre, de forme ovale, élargi au premier tiers et réduit au niveau du cou, ne comportant aucune sculpture sauf près du cou quelques stries latérales peu profondes et un léger rebord à l'apex; le pronotum bombé près de la base avec un sillon basal longitudinal obsolète.

**Elytres :** longs comme 2 fois le prothorax; épaules nettes, larges comme le prothorax et formées par un développement des 5° côtes; toutes les côtes distinctes mais se déprimant vers les bords; sillons ponctués après la 3° côte; côte 4 et suivantes s'estompant à la déclivité pour former des creux à l'apex; 9° côte formant un rebord apical distinct et une dent courte dirigée vers l'arrière; face supérieure brillante portant sur les côtes des bandes légèrement épaissies, jaune orangé, nombreuses et de longueur variable.

**Pattes :** fémurs peu élargis, dentés à l'arête

interne; tibiais droits peu élargis au milieu, dentés à l'apex; tarses courts; onychium longs et courbés.

#### Discussion

Cette espèce se différencie de l'espèce-type par les caractères suivants : carènes denticulées ne s'arrêtant qu'à la base des mandibules; dessous de la tête ponctué et sillonné (dessous de la tête convexe et couvert de petits tubercules dispersés chez *E. femoralis*); prothorax non pileux, non sillonné; stries latérales non colorées présentes sur le tiers antérieur; élytres avec les dents apicales plus courtes et plus obtuses; macules oranges plus nombreuses; taches noires sur le tiers médian.

#### *Epicoinoneus papuensis* sp. n.

Figs 2a et 2b

**Étymologie :** Référence au pays d'origine : Papouasie Nouvelle-Guinée.

#### Matériel examiné :

Holotype ♂ : Papua New Guinea, Madang province, Baiteta, 9.III.1994, leg. O. MISSA (IRSNB). Sur l'exemplaire manquent les pattes avant et arrière droites, le tarse de la patte médiane droite et les deux derniers articles de l'antenne droite.

Paratype ♀ : Papua New Guinea, Madang province, Jais Aben, 30.VI.1993, leg. O. MISSA (IRSNB).

#### Diagnose :

Pour le ♂, antennes longues, bords supérieurs du rostre crénelés sur toute leur longueur et apex du prorostre élargi sans formation de pointe; prothorax brun clair brillant sans sillon longitudinal sur le dessus; élytres noirs avec des grosses ponctuations.

#### Description

♂ : antennes, prothorax, apex élytral et dessous du corps d'un brun clair orangé; élytres noirs avec des macules jaunes sur les côtes; tête, bord collaire, métarostre, apex et bords du prorostre plus foncés; tout le corps brillant.

**Taille :** longueur du corps : 14 mm; largeur aux épaules : 2 mm.

**Tête :** nettement séparée du cou, base faiblement entaillée au milieu, vertex non sillonné; yeux grands, ronds et proéminents; longueur des tempes égale au tiers du diamètre des yeux; dessous de la tête non entaillé ni sillonné mais fortement ponctué; métarostre pro-

fondement ponctué et sillonné sur le dessus; sillon s'élargissant de la base du métarostre au mésorostre où les bords forment des carènes denticulées linéaires délimitant les côtés du prorostre; bords apicaux formant des demi-cercles se rejoignant devant les mandibules dans une entaille arrondie; mandibules petites; carène médiane obtuse tectiforme s'étirant sur tout le prorostre.

Tous les articles antennaires allongés; atteignant la base des fémurs arrières; article 1 brillant, épaissi, dissymétrique; 2 cylindrique; 3 cylindrique, plus court que 2; 4 à 10 cylindriques, longs et de même longueur; 11 plus long que les précédents mais plus court que 9 plus 10; tous les articles de 2 à 11 mats et sculptés.

**Thorax :** non ponctué, ovale, le plus grand diamètre au tiers postérieur, le plus petit à l'apex; aucune sculpture sur le pronotum sauf des stries transversales obsolètes sur les côtés près de l'apex.

**Elytres :** longs comme 2 fois le prothorax; épaules distinctes mais peu proéminentes; toutes les côtes ponctuées et portant des soies dans les ponctuations; côtes suturales plates, côtes 2 et 3 arrondies et peu élevées; côtes suivantes marquées seulement par les ponctuations et les macules; 2 macules basales sur les côtes 3



Fig. 2. *Epicoinoneus papuensis* sp. n. a : habitus en vue dorsale, b. détail de la tête.

(moyenne) et 5 (très courte); 1 moyenne au 1<sup>er</sup> tiers sur la côte 8; 1 médiane courte sur la côte 4; 4 macules courtes au 2<sup>e</sup> tiers, sur les côtes 3, 4, 5 et 6; 1 courte après le 2<sup>e</sup> tiers sur la côte 10; 1 courte à la déclivité sur la côte 3.

Seules les côtes suturales, les 2 et 3 arrivent à l'apex, les autres s'estompant à la déclivité; la neuvième côte formant à l'apex un rebord distinct mais étroit; à l'angle externe et au milieu une épine courte et obtuse.

**Pattes :** fémurs peu élargis au 2<sup>e</sup> tiers; tibias droits, armés d'une dent apicale externe, celle-ci plus forte sur les pattes antérieures; tarses courts; onychium peu allongés.

♀ : colorations et macules identiques à celles du ♂.

**Taille :** longueur du corps : 18 mm; largeur aux épaules : 2,5 mm; antennes plus courtes : quoique débutant plus près de la tête, ne dépassant que peu les épaules.

#### Discussion

Les caractères suivants différencient cette espèce de l'espèce-type : le corps brun et les élytres noirs (brun foncé sur tout le corps chez *E. femoralis*); tête profondément ponctuée en dessous (dessous de la tête couvert de petits tubercules dispersés chez *E. femoralis*); prothorax : non sillonné (sillon longitudinal sur le pronotum d'*E. femoralis*); disposition différente des macules élytrales; ponctuation plus abondante, plus grande sur les élytres.

#### Clé d'identification des espèces du genre

##### *Epicoiononeus* Senna

- 1.- Les côtes élytrales marquées seulement par trois stries, pronotum sillonné ..... *E. femoralis* Senna
- Elytres entièrement sillonnés ou ponctués, pronotum non sillonné ..... 2
- 2.- Sillons élytraux à ponctuation fine, prothorax brun-noir ..... *E. kolleri* sp. n.
- Sillons élytraux à grosse ponctuation, prothorax brun clair ..... *E. papuensis* sp. n.

#### Genre *Pseudorychodes* Senna, 1894

Espèce-type du genre : *Orychodes insignis*  
Lewis, 1883

#### *Pseudorychodes triangularis* sp. n.

Figs 3a et 3b

**Etymologie :** triangularis : en forme de triangle; le nom se réfère à la forme des hanches

antérieures.

#### Matériel examiné :

Holotype ♂ : Java Occidental Toegoë; réf. genitalia : 76 F 04 (IRSNB).

Paratype ♀ : Java Occidental Sulcabumi 2000 1893 H. Fruhstorfer (IRSNB).

Paratype ♂ : Java Occidental Pengalengan 4000 1893 H. Fruhstorfer; réf. genitalia : 78 K 11 (IRSNB).

#### Diagnose :

*P. triangularis* sp. n. est proche de *P. ritsemae* Senna mais il en diffère par la disposition des macules élytrales; le troisième article des antennes plus long; les genitalia du ♂ dont les paramères ont la forme des oreilles du fennec.

#### Description

♂ : brun foncé brillant, tibias et tarses un peu plus clairs et macules élytrales oranges.

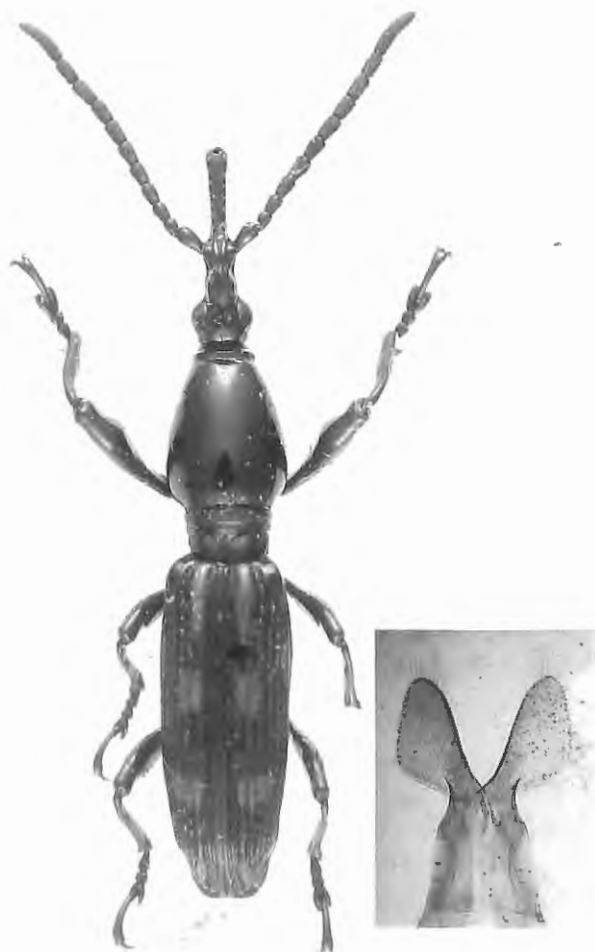


Fig. 3. *Pseudorychodes triangularis* sp. n. a : habitus en vue dorsale, b. : paramères.

**Taille** : longueur : 14 à 16 mm.; largeur, 2,5 mm. aux épaules.

**Tête** : courte; base droite; vertex bombé et légèrement affaissé au milieu pour former deux lobes entourant les yeux; tempes égales à un tiers du diamètre des yeux, reliant les yeux au cou par une ligne droite; yeux grands, peu proéminents; devant les yeux, deux grands pores sensoriels et plus bas sur le métarostre, deux pores plus petits; au-dessus des yeux, une fovéole allongée, bordée par une carène obtuse et peu élevée se prolongeant jusqu'au prorostre en s'y élargissant; métarostre de la longueur de la tête; longueur du prorostre égale à 2,5 fois celle du métarostre, étroit, s'élargissant légèrement à l'apex; carènes longitudinales sur les côtés portant chacune une série de 8 denticules distincts; face supérieure ponctuée; antennes atteignant la base du prothorax; article 1 grand, avec un pédoncule asymétrique, long comme les articles 2 et 3 réunis; 2 court, conique; 3 à 6 sub-coniques et s'allongeant vers l'apex; 7 et 8 ovales allongés; 9 et 10 cylindriques; 11 cylindrique, se terminant en pointe; long comme 9 et 10 réunis; tous les articles, à partir du troisième, d'un diamètre constant et avec une pilosité éparsse mais longue.

**Thorax** : pronotum brillant, sans sillon longitudinal, plus étroit près du cou; à la base, un large bourrelet.

**Elytres** : suture large et plate; toutes les côtes distinctes dès la base mais étroites sauf au niveau des macules; intervalles avec une ponctuation large et profonde; à la déclivité, les côtes se resserrent mais restent distinctes; macules : côte 2 : néant; 3 : longue à la base, courtes aux 1<sup>er</sup> et 2<sup>ème</sup> tiers et à la déclivité; 4 : courte aux 1<sup>er</sup> et 2<sup>ème</sup> tiers; 5 et 6 : courtes et plus courte au 2<sup>ème</sup> tiers; 8 : courte au 1<sup>er</sup> quart; 9 : courte au premier quart et avant la déclivité; apex des élytres droit et bordé.

**Pattes** : hanches rapprochées, les plus proches aux pattes antérieures; fémurs légèrement en massue à dent médiane moyenne; tibias droits avec une bosse peu distincte aux 2/3 puis la face interne pileuse; tarses courts; onychium de toutes les pattes longs et courbes.

**Sternites abdominaux** : 1 et 2 avec un sillon longitudinal peu profond.

**Genitalia** : espace séparant les paramères formant un triangle; extrémités de ceux-ci abondamment pileuses; bords extérieurs largement arrondis.

♀ : longueur : 14 à 16 mm.; largeur, 2,5 mm. aux épaules; les mêmes caractères que le ♂

excepté : les antennes plus courtes et insérées plus près de la tête, le rostre cylindrique.

**Sous-Famille** Cyphagoginae Kolbe, 1892

**Tribu** Atopobrentini Damoiseau, 1965

**Genre** *Anaraiorrhinus* Damoiseau, 1987

**Espèce-type du genre** : *Anaraiorrhinus conquisitus* Kleine, 1925

*Anaraiorrhinus elongatus* sp. n.

Fig. 4

**Etymologie** : elongatus = allongé. Le nom se rapporte à l'aspect élancé de l'espèce.

**Matériel examiné** :

Holotype : Canopy Mission P.N.G., Madang prov., Baiteta, 11.IV.1996, Light AR6 (*Litsea irinensis* {Lauraceae}), leg. O. MISSA (IRSNB).

1 Paratype : Canopy Mission, P.N.G., Madang prov., Baiteta, 2.VI.1993, light, M1 (*Dracontomelum dao* {Anacardiaceae}), leg O. MISSA (IRSNB).

1 Paratype : Canopy Mission, P.N.G., Madang prov., Baiteta, 11.V.1993, light, M1 (*Dracontomelum dao* {Anacardiaceae}), leg O. MISSA (IRSNB).

1 Paratype : Canopy Mission, P.N.G., Madang



Fig. 4. *Anaraiorrhinus elongatus* sp. n. : habitus en vue dorsale.

prov., Baiteta, 11.V.1996, light, AR22 (*Ficus* sp. {*Moraceae*}), leg O. MISSA (IRSNB).

1 Paratypes : Canopy Mission, P.N.G., Madang prov., Baiteta, 8.VI.1993, light, M1 (*Dracontomelum dao* {*Anacardiaceae*}), leg O. MISSA (IRSNB).

#### Diagnose :

*A. elongatus* sp. n. possède les caractères génériques suivants : tête conique, yeux grands, tempes courtes, métarostre conique. Les autres caractères sont atténués pour une espèce plus élancée que l'espèce-type : tempes un peu plus longues, prothorax plus élancé, élytres non tronqués à l'apex, fémurs moins épais, épines apicales des tibias moins fortes.

#### Description

Tout le corps d'un brun rougeâtre moyennement brillant, couvert d'une ponctuation sétacée très éparse; sur les élytres, suture et deuxième côte foncées et macule noire peu distincte sur le deuxième tiers.

**Taille** : longueur du corps : 11 mm; largeur aux épaules : 1 mm.

**Tête** : conique, très nettement séparée du cou; yeux grands un peu renfoncés; tempes courtes (le ¼ du diamètre horizontal des yeux); vertex non sillonné; dessus du métarostre arrondi, trisilloné; un sillon en forme de fovéole prenant naissance au devant des yeux et se terminant à la base du prorostre; 2 sillons latéraux créés par des carènes obtuses passant par les scrobes antennaires; prorostre cylindrique, plus long que le métarostre, légèrement aplati verticalement et courbé vers le bas; mandibules peu visibles; article antennaire 1 épaissi, légèrement asymétrique; 2 cylindrique à bords arrondis; 3 conique à bords arrondis; 4 à 8 perliformes, de même épaisseur; 9 et 10 plus épais (massue), cylindriques à bords arrondis; 11 de même épaisseur et à peine plus long que 9 et 10 ensemble, pointu.

**Thorax** : prothorax tronconique, légèrement élargi au premier tiers, se rétrécissant à partir des hanches jusqu'au cou; au niveau du cou, léger renflement arrondi; renflement indistinct à la base; sur le pronotum, sillon très fin et indistinct joignant la base à l'apex.

**Elytres** : base concave; épaules et appendices costaux bien distincts et proéminents; côtes suturales plates, finement ponctuées; 2<sup>e</sup> côte déprimée et fine sous la base, devenant plus forte et élevée au 2<sup>e</sup> tiers et à la déclivité jusqu'à l'apex, provoquant ainsi une ondulation peu distincte des côtes suivantes; 3<sup>e</sup> côte surélevée et

forte, continuant au delà de la déclivité jusqu'à l'apex; côtes 4 à 8 bien distinctes à la base et sur le disque mais s'arrêtant à la déclivité; 5 et 8 formant une fourche marquant les épaules et enfermant une autre fourche formée par 6 et 7; 9<sup>e</sup> côte formant à l'apex un rebord distinct et arrondi; toutes les stries avec ponctuation plus foncée.

**Pattes** : fémurs épais, en forme de massue légèrement courbée; tibias antérieurs avec un organe de toilette; tous les tibias droits, de section triangulaire et portant à l'apex des épines, les plus fortes sur les pattes antérieures; tarses courts, métatarses postérieurs un peu plus longs; troisièmes articles non bilobés; hanches antérieures fortes et rapprochées; pièce impaire soudée aux épimères.

Dimorphisme sexuel indistinct.

#### Discussion

La forme conique de la tête et semi-cylindrique du prothorax, ainsi que quelques autres caractères diffèrent sensiblement de ceux des *Araiorrhinus*; la description fort détaillée du genre *Anaraiorrhinus* par R. DAMOISEAU (1987 : 69) nous a incité à adopter une certaine liberté pour l'attribution du genre à cette espèce : prothorax moyennement renflé, toutes les côtes élytrales présentes, linéaires mais la deuxième atténuée sur le disque, les dents apicales des tibias sont moins fortes.

**Sous-Famille** Trachelizinae Lacordaire, 1866

**Tribu** Trachelizini Lacordaire, 1866

**Genre** *Homophylus* Kleine, 1920

**Espèce-type du genre** : *Homophylus castaneus* Kleine, 1920

*Homophylus labuanus* sp. n.

Fig. 5

**Etymologie** : le nom est dérivé de la petite île malaise de Labuan, au N.O. de Bornéo, d'où provient l'holotype.

#### Matériel examiné :

Holotype ♂ : Bornéo, Ile Labuan, leg. FRUHSTORFER, réf. des genitalia : 76 H 47. (IRSNB).

#### Diagnose :

Yeux grands, tempes courtes et encochées à l'arrière et en dessous, prothorax tonniforme sans sillon longitudinal au dessus, élytres avec seulement 3 stries visibles.





Fig. 5. *Homophylus labuanus* sp. n. : habitus en vue dorsale.

#### Description

Brun rouge brillant sur tout le corps; sur la base et l'apex du prothorax une bande transversale noire; sur les élytres deux macules postmédianes noires indistinctes.

**Taille :** Longueur du corps : 11,5 mm; largeur aux épaules : 1 mm.

**Tête :** courte, nettement séparée du cou; vertex avec une dépression longitudinale prolongée au-dessus des yeux par une fovéole s'étendant jusqu'au mésorostre; base concave limitée à ses côtés par des bords se prolongeant jusqu'au-dessus du cou en le surplombant et vers l'avant en se transformant en carène au-dessus des yeux; yeux très grands, semi-circulaires, occupant tout le côté de la tête; les tempes très courtes portant une entaille tomenteuse circulaire large comme la moitié du diamètre vertical des yeux; à l'avant des yeux et sur le dessus du métarostre, des pores sensoriels; dessous de la tête à base concave, prolongée par une côte tomenteuse large allant en se rétrécissant jusqu'aux scrobes antennaires; orifices tomenteux sur la face inférieure de la tête, près de la base et au pourtour des yeux; métarostre étroit et long comme la moitié de la tête; mésorostre un peu élargi avec les antennes placées sur les côtés; prorostre long comme la tête, cylindrique et sillonné de sa base jusqu'au

premier tiers; mandibules petites mais distinctes.

**Thorax :** prothorax ovale, élargi au milieu, base faiblement rétrécie, apex rétréci à 55% de sa longueur; pronotum sans sculpture ni ponctuation.

**Elytres :** base légèrement concave; épaules distinctes; côte suturale plate avec une ponctuation très fine, éparses et peu distinctes; 2<sup>e</sup> côte peu élevée de la base à la déclivité; 3<sup>e</sup> côte élevée, arrondie et large, séparée de la 2<sup>e</sup> côte par une strie distincte, mais se confondant avec le reste du disque de l'élytre par l'absence de strie; stries suivantes marquées par des sculptures et des ponctuations indistinctes; à la déclivité, côtes 3 et 6 se prolongeant jusqu'à l'apex en ondulant; 9<sup>e</sup> côte formant un rebord triangulaire au niveau de la déclivité mais arrondi à l'apex des élytres.

**Pattes :** fémurs en massue peu élargie; tibias droits munis d'une dent apicale du côté interne; tarses courts; troisième article des tarses bilobés.

#### Clé d'identification des *Homophylus*

- 1- Seule la strie suturale est entière de la base à la déclivité ..... *H. castaneus* Kleine
- Au moins les deux premières stries élytrales entières ..... 2
- 2- Aucune trace d'autres stries que les deux premières ..... 4
- Troisième strie élytrale visible en partie sur le disque ..... 3
- 3- Troisième strie élytrale présente dans le tiers basal; articles antennaires 9 et 10 subcarrés; pas de pore métarostre .... *H. durus* Kleine
- Troisième strie élytrale présente dans le tiers médian; articles antennaires 9 et 10 allongés; présence d'un pore métarostre ..... *H. labuanus* sp. n.
- 4- Genae avec deux encoches paraoculaires ...  
..... *H. lewisi* Damoiseau
- Genae non encochés ou avec une seule encoche ..... 5
- 5- Tête faiblement sillonnée, métarostre et mésorostre profondément sillonnés, forte ponctuation des stries élytrales à la déclivité .  
..... *H. mindanensis* Kleine
- Tête non sillonnée, une fovéole parcourant le métarostre et la base du mésorostre, les côtes 3 et 7 à peine visibles à la déclivité .....  
..... *H. indosinensis* Damoiseau

Genre *Hypomiolispa* Kleine, 1918

Espèce-type du genre : *Miolispa ceylonica*  
Desbrochers des Loges, 1890

*Hypomiolispa spathulata* sp. n.

Fig 6a et 6b

**Étymologie :** spathulata = avec une spatule. Le nom se réfère à une excroissance en forme de spatule située à l'articulation des métatarses avant, du côté opposé à la dent apicale des tibias.

**Matériel examiné :** certains exemplaires ont été disséqués par R. DAMOISEAU

Holotype ♂ : Philippines, Mindanao, ex coll. LE MOULT, naturaliste, Paris; réf. génitalia : 76 L 49. (IRSNB)

Paratype ♂ : Philippines, Basilan, 18.VI.1922, réf génitalia : 76 L 50 (IRSNB).

Paratype ♂ : Philippines, Mindoro, LE MOULT vendit, réf génitalia : 76 L 51 (IRSNB).

Paratype ♂ : Philippines, Basilan, 18.VI.1922 Réf. : I. G. 12595 (IRSNB).

**Diagnose :**

Tête courte, tempes encochées, rostre plus étroit que la tête, mandibules petites, antennes moyennes, élytres à côtes et sillons grillagés, les



Fig. 6. *Hypomiolispa spathulata* sp. n. a : habitus en vue dorsale, b : apex du tibia gauche.

tibias avant grêles et dentés du côté interne et prolongés au delà de l'articulation du métatarse par un épaississement en forme de spatule.

**Description**

Tout le corps brun foncé mat; tête, voisinage du sillon prothoracique, côtes suturales des élytres noirs; côtes 2 à 5 partiellement brun clair et noires.

**Taille :** longueur du corps : 9 à 11 mm.; largeur aux épaules : 1,5 à 2 mm.

**Tête :** quadratique, à base convexe surplombant le cou, entaillée au milieu et au niveau des tempes; celles-ci longues comme le diamètre horizontal des yeux; vertex présentant un sillon profond débutant à l'encoche basale et se prolongeant jusqu'aux 2/3 du prorostre; dessus et dessous de la tête et du métarostre profondément et grossièrement ponctués; yeux moyens; métarostre présentant un élargissement sur ses faces supérieure et inférieure, créant entre elles des scrobes profonds; mésorostre de même largeur; prorostre long comme les 5/6 de la tête plus le métarostre, de section elliptique, légèrement courbé vers le bas, faiblement élargi à l'apex; mandibules petites et partiellement cachées.

**Thorax :** prothorax ovoïde, long comme la tête plus le rostre, fortement élargi au milieu, côtés mucronés sur la partie ventrale, pronotum profondément sillonné et ponctué, l'apex beaucoup plus étroit que la base.

**Elytres :** base droite, épaules distinctes; côtes suturales plates, ponctuées seulement à la déclivité et voisinant un sillon profond allant de la base à l'apex; côtes suivantes indistinctes sur le disque jusqu'à la 6<sup>e</sup>; 7<sup>e</sup> côte et suivantes distinctes; côtes 2 et 3 distinctes à la déclivité; côtes 9 et 11 se réunissant pour former près de l'apex un rebord étroit et droit pour rejoindre la suture en formant une faible courbe; stries à partir de la 2<sup>e</sup>, avec une ponctuation large et profonde.

**Pattes :** fémurs en massue légèrement comprimée latéralement, avec une ponctuation fine et éparse; tibias antérieurs droits, avec un organe de toilette dense sur l'arête inférieure, une ponctuation sétacée fine et une dent apicale; excroissance en forme de spatule sur les tibias antérieurs du côté opposé à la forte dent apicale; tarsi courts et sétacés, à troisième article bilobé.

**Abdomen :** plaque abdominale légèrement déprimée et mucronée; clapet génital mucroné abondamment sur toute sa surface.



Genre *Tracheloschizus* Damoiseau, 1966

Espèce-type du genre : *Tracheloschizus dichrous* Lacordaire, 1866

*Tracheloschizus laysi* sp. n.

Fig. 7

**Etymologie :** du nom du récolteur : Pascal LAYS.

**Matériel examiné :**

Holotype ♂ : Philippines, Mindanao, S. Cotabato prov., Mt. Tasaday Liberta, II-III/1990, leg. Pascal Lays (IRSNB). 4 Paratypes ♂ : idem (IRSNB). 5 Paratypes ♀ : idem (IRSNB). 1 Paratype ♂ : idem (MZUF).

**Diagnose :**

Tête ovale, yeux moyens dirigés vers l'avant, tempes longues, prorostré du ♂ élargi à l'apex, prothorax allongé et sillonné longitudinalement au-dessus, élytres avec seulement une strie et demie, les tibias aplatis.

**Description**

♂ : tout le corps brillant avec ponctuation très fine et éparse, avec une soie dans chaque point; couleur brun très foncé, brun clair rougeâtre autour du sillon pronotal, sur les interstices élytraux 3 et 4 et sur les massues des fémurs et

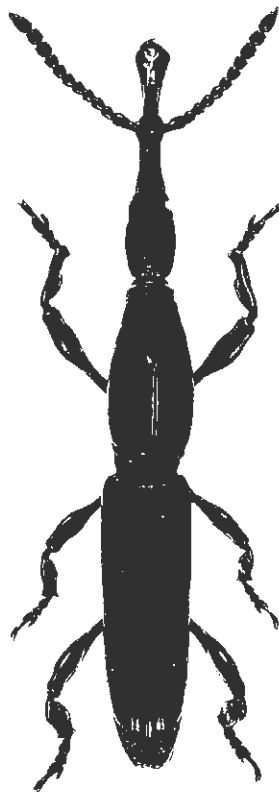


Fig. 7. *Tracheloschizus laysi* sp. n. : habitus en vue dorsale.

des tibias.

**Taille :** longueur du corps : 8 à 12 mm., largeur aux épaules : 2 mm.

**Tête :** ovoïde allongée ( $L/l = 2$ ), nettement séparée du cou; base avec une incision profonde et tomenteuse; yeux moyens, elliptiques; tempes longues comme 3,5 fois le diamètre horizontal des yeux; vertex bombé, non sillonné, avec la même ponctuation fine et éparse que le reste du corps; entre les yeux, petite fovéole suivie d'un sillon métarostal se prolongeant jusqu'au mésorostre; sous la tête une profonde entaille basale, suivie d'un sillon profond se transformant en carène obtuse sous le mésorostre et s'estompant jusqu'au prorostré; surface inférieure du rostre abondamment ponctué; rostre long comme trois fois la tête; métarostre un peu plus court que le prorostré; avec sillon longitudinal peu profond, interrompu sur le mésorostre et se reformant sur les 2 premiers tiers du prorostré; face supérieure de l'apex du prorostré plate et élargie avec des mandibules bien visibles dans une échancrure arrondie profonde; antennes atteignant la base de la tête, les articles bien distincts; article 1 : long, épais, asymétrique et brillant; 2 à 8 : perliformes, légèrement coniques à base arrondie; 9 : cylindrique, un peu plus large, à base légèrement conique; 10 : cylindrique à bords arrondis; 11 : arrondi avec l'apex pointu; 2 à 11 couverts de soies courtes et abondantes.

**Thorax :** prothorax ovale allongé ( $L/l = 2$ ); plus grande largeur au premier tiers; plus étroit près du cou qu'à la base; à l'apex léger élargissement en forme de col roulé; pronotum avec un sillon longitudinal très profond et tomenteux à la base, s'élargissant de la base au premier tiers, puis se rétrécissant aux 2/3 pour disparaître à la base du col;

**Elytres :** base légèrement concave; épaules distinctes formées par un renflement à l'emplacement de la cinquième côte; stries suturales entières et profondes, strie suivante visible sur la moitié de sa longueur, reste de cette strie et stries suivantes marquées seulement par des lignes de ponctuations, côtes absentes sur le disque; côtes 2, 3, 8 et 10 visibles à la déclivité; l'apex arrondi en commun avec un rebord étroit mais distinct formé par la côte 10.

**Face ventrale :** prosternum sans sculpture, métasternum et plaque abdominale faiblement sillonnés; les bords internes du clapet génital tomenteux.

**Pattes** : fémurs aplatis latéralement avec une massue peu développée; tibias droits, aplatis latéralement; tibias avant munis de deux dents apicales; tarses courts.

♀ : couleurs parfois moins contrastées; tête plus courte ( $L/l : 3/2$ ), bombée sur le dessus; yeux plus fortement tournés vers l'avant; métarostre court; prorostre cylindrique; antennes plus courtes; apex des élytres plus arrondi et moins fortement rebordé. Longueur : 7 à 11 mm., largeur : 1,25 mm.

#### Discussion

*T. laysi* sp. n. paraît proche de *Tracheloschizus* « sp. 1 » (R. DAMOISEAU en 1966 : 440) décrit sur base d'une femelle unique des Philippines. Cette dernière se distingue de *T. laysi* par sa coloration noire uniforme, la base de la tête différemment échancrée, la fovéole interoculaire allongée et le mésorostre aplati. Il est à noter que les deux espèces possèdent des pores sensoriels devant les yeux.

Tribu Pseudocecephalini Kleine, 1922

Genre *Schizotrachelus* Lacordaire, 1866

Espèce-type du genre : *Schizotrachelus brevicaudatus* Lacordaire, 1866

*Schizotrachelus dentirostris* sp. n.

Figs 8a et 8b

**Étymologie** : le nom est formé de « dens, dentis » : la dent et de « rostrum » : le rostre. Il se réfère aux dents situées aux bords inférieurs de l'apex du prorostre du ♂.

#### Matériel examiné :

Holotype ♂ : Sumatra, Medan, Daloc Baros Estate; ex. coll. Le Moul. (IRSNB). Paratype ♀ : Malacca Gap, Dr. Baum 29. (IRSNB)

#### Diagnose :

C'est le seul *Schizotrachelus* dont les côtés du prorostre se terminent par une dent; élytres à deux sillons et arrondis en commun.

#### Description

♂ : Brun foncé brillant; prorostre, tarses et apex des élytres plus clairs.

**Taille** : longueur : 16 mm, largeur aux épaules : 2,5 mm.

**Tête** : non ponctuée, courte; tempes courtes; yeux grands; base de la tête profondément et largement incisée en triangle, celui-ci prolongé par un profond sillon longitudinal prolongé

jusqu'à un point situé entre le milieu des yeux; rostre long, élargi à l'apex; à la base du métarostre, un sillon longitudinal peu profond et à bords légèrement carénés s'élargissant sur le métarostre, se rétrécissant un peu sur le mésorostre et s'élargissant à nouveau vers l'apex du prorostre en accentuant les carènes latérales; côtés du prorostre non sculptés mais présentant à l'apex la dent triangulaire spécifique; apex s'élargissant horizontalement et verticalement; article 1 des antennes tronconique; 2 conique; 3 cylindrique court; 4 à 8 transverses; 9 et 10 cylindriques et pileux; 11 cylindrique, pileux, plus court que 9 et 10 ensemble.

**Thorax** : prothorax ovale, allongé, non ponctué, profondément sillonné.

**Elytres** : suture plate; deuxième côte débutant après la base puis devenant plate et distincte jusqu'à la déclivité; troisième côte distincte seulement de la base jusqu'au premier quart; le

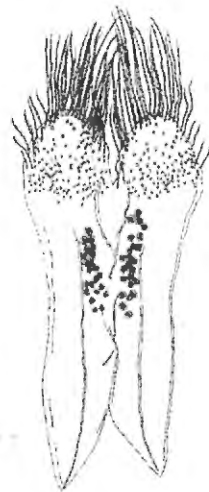


Fig. 8. *Schizotrachelus dentirostris* sp. n. a : détail de la tête, b : paramères.

reste de la côte ainsi que les suivantes marqués uniquement par la ponctuation des stries; à la déclivité, seules les côtes 1, 2 et 3 distinctes; bord externe de l'apex élargi et épaissi formant un arrondi distinct.

**Pattes** : tibias avant sont droits et portent un peigne de poils sur tout le côté interne.

**Plaque abdominale** : finement granuleuse.

**Genitalia** : réf. 76F13; paramères arrondis et pileux à l'apex.

♀ : longueur : 9 mm, largeur aux épaules : 1,8 mm.; rostre cylindrique; prothorax plus court, apex des élytres au bord moins épaissi et moins élargi.

### Notes taxonomiques

*Toxobrentus serratus* (Kleine, 1936) comb. n.

(*Teraticorhynchus serratus*)

Dans sa description de *Teraticorhynchus serratus*, Kleine (1936 : 122) faisait remarquer certains caractères qui différaient de la description du genre. Les caractères suivants placent cette espèce dans le genre *Toxobrentus* Damoiseau, 1965 : prorostre denté avec les dents dirigées uniquement vers le haut; prothorax piriforme et non ovale; pronotum strié transversalement sur le premier tiers comme *Toxobrentus expalliatu*s Damoiseau, 1965; élytres à côtes distinctes, à sillons étroits et finement ponctués.

*Microtrachelizus plenicos*tatus Damoiseau, 1987

La description de cette espèce se basait sur l'allotype ♀ (GOOSSENS, 2005 : 51). L'examen de l'holotype ♂ (BMNH) nous a permis d'observer que le dimorphisme sexuel de cette espèce

est indistinct et que la description vaut également pour le ♂.

### Remerciements

Je tiens à exprimer mes remerciements à Mme Alessandra Sforzi et à Monsieur Jérôme Constant pour leurs précieux conseils et leur aide efficace.

### Références bibliographiques

- DAMOISEAU R., 1966. - Brentidae (Col. Curculionoidea) récoltés par l'expédition danoise du Noona Dan aux Philippines et aux îles Bismarck et Salomon. *Entomologische Meddelelser*, 34 : 421-455.
- DAMOISEAU R., 1967. - Monographie des Coléoptères Brentidae du Continent Africain. *Annales du Musée Royal de l'Afrique Centrale, Sciences Zoologiques*, 160 : 1 - 507.
- DAMOISEAU R., 1987 - Contribution à la systématique et corrections à la nomenclature des Calodrominae (Coleoptera, Brentidae). II. Tribus des Hoplopisthiini, Atopobrentini et Stereodermini. *Bulletin de l'Institut royal des Sciences naturelles de Belgique, Entomologie*, 57 : 31-91.
- GOOSSENS J., 2005. - Contribution à la connaissance des Brentidae des régions australienne et orientale : description d'espèces nouvelles et notes taxonomiques (Coleoptera Curculionoidea). *Bulletin de la Société Royale Belge d'Entomologie*, 141 : 45-55.
- KLEINE R., 1936. - Brentidae und Lycidae von den « Cameron Highlands », Malaiische Halbinsel. *Journal of the Federated Malay State Museum, Kuala Lumpur*, 18 (1) : 117-132.
- SFORZI A. & BARTOLOZZI L., (EDS), 2004. - Brentidae of the World (Coleoptera, Curculionoidea). *Monografie del Museo Regionale di Scienze Naturali, Torino*, 39, 976 pp.