

Discussion sur le statut de *Pagidolaphria egregia* (VAN DER WULP, 1898) (Diptera Asilidae Laphriini)

par Guy TOMASOVIC

Faculté des Sciences Agronomiques, Zoologie générale et appliquée, Passage des Déportés 2, B-5030 Gembloux, Belgique.

Abstract

One study of the genitalia of *Pagidolaphria egregia* (VAN DER WULP, 1898) is realized and one's statut is discussed

Keywords : Asilidae, Laphriinae, systematic.

Résumé

Une étude des genitalia de *Pagidolaphria egregia* (VAN DER WULP, 1898) est réalisée et un commentaire sur son statut est donné.

Introduction

TOMASOVIC (2001) a transféré *Laphria egregia* VAN DER WULP, 1898 (étiquette originale) dans le genre *Pagidolaphria* HERMANN, 1914. GELLER-GRIM (2001), dans un catalogue mondial des Asilidae mis sur internet, laisse l'espèce *egregia* dans le genre *Laphria* MEIGEN, 1803, se référant à OLDROYD (1975). Dans un e-mail, adressé à l'auteur, ce dernier s'informe sur la motivation du changement et souligne, à juste titre, une certaine confusion dans la sous-famille des Laphriinae des taxons afrotropicaux et orientaux.

Discussion

HULL (1962) inscrit 3 espèces dans le genre *Pagidolaphria* : *chrysotelus* (WALKER, 1855), *egregia* (VAN DER WULP, 1898) et *gigas* (MACQUART, 1838). JOSEPH & PARUI (1983) quant à eux maintiennent les 3 espèces dans le genre *Laphria*. GELLER-GRIM (2001) n'inscrit que les espèces *chrysotelus* et *gigas* dans le genre *Pagidolaphria*.

L'espèce *L. egregia* s'est vue classée, par l'auteur, dans le genre *Pagidolaphria* parce qu'elle correspond aux critères de HULL (1962) et LEHR (1989).

Mais suite au courrier de GELLER-GRIM une étude du complexe phallique du type de *L. egregia* (VAN DER WULP, 1898) a été réalisée. De cette étude, il ressort que les structures de l'édéage (Fig. 1) ont des affinités avec les *Choerades* et que le processus latéral du gonocoxite est proche de celui de *Pagidolaphria gigas* LEHR (1989), hélas ce dernier ne fournit qu'une petite partie des genitalia de *P. gigas*. LONDT (1977), dans sa révision des *Choerades* afrotropicaux, cite " As male genitalia differences are usually striking and the degree of intraspecific variation remarkably limited ". Aussi l'étude des genitalia mâles de *P. chrysotelus* (WALKER, 1855) et une vue complète de ceux de *P. gigas* seraient des plus intéressantes afin de révéler si les *Pagidolaphria* peuvent se séparer des *Choerades* par une analogie des structures internes des genitalia.

En définitive et aux regards des données actuelles, nous maintiendrons l'espèce *egregia* dans le genre *Pagidolaphria* et si, dans le futur, l'espèce est appelée à être déplacée ce ne sera sûrement pas dans le genre *Laphria*.

Ceci renforce la vue de plusieurs auteurs, dont LEHR (1992), que le genre *Laphria* n'a pas de représentants afrotropicaux et orientaux.

Bibliographie

- GELLER-GRIMM F., 2001. - <http://www.geller-grimm.de>.
- HULL F.M., 1962. - Robber Flies of the world. The Genera of the Family Asilidae. *Smithsonian Institution, Bulletin*, 224 : 1-907.
- JOSEPH A.N.T. & PARUI P., 1983.- A review of the Asilidae (Diptera) from the Oriental region. *Oriental Insects*, 17 : 269-393.
- LEHR P.A., 1989. - Robber-flies of the subfamily Laphriinae (Diptera, Asilidae) of the fauna of the USSR. *Entomological Review*, 68(6) : 121-136.
- LEHR P.A., 1992. - Revision of Robberflies of the Genus *Choerades* WALKER, 1851, and Notes on the Structure of the Family Laphriinae (Diptera, Asilidae). *Entomological Review* 71(4) : 70-93.
- LONDT J.G.H., 1977. - Afrotropical Asilidae (Diptera) I. The genus *Choerades* Walker, 1851 and the descriptions of two new genera, *Nannolaphria* and *Notiolaphria*, from southern Africa and Malagasy Republic. *Annals of the Natal Museum*, 23(1) 43-55.
- OLDROYD H., 1975. - Family Asilidae. In DELFINADO. M. D. & HARDY. D. E., eds. *A catalog of the Diptera of the oriental region*. Vol 2. Honolulu: University Press of Hawaii : 99-156.
- TOMASOVIC G., 2001. - Asilidae (Diptera) conservés dans les collections de l'Institut royal des Sciences naturelles de Belgique. *Bulletin de la Société royale belge d'Entomologie*, 137(I-VI) : 48-52.

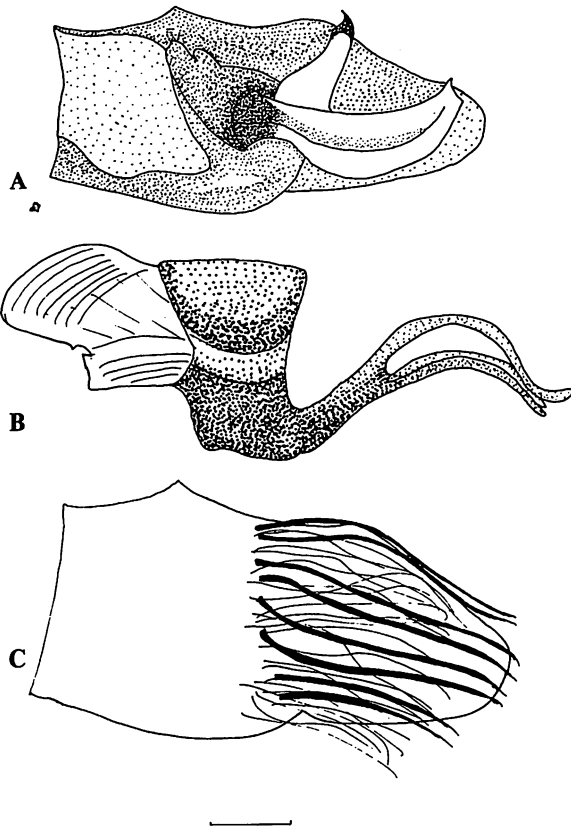


Fig. 1. *Pagidolaphria egregia* (VAN DER WULP, 1898).
A: gonocoxite et dististylus, vue interne; B: édéage;
C: gonocoxite, vue externe.