

1922 qui sont faciles à distinguer de *O. garmsi* par un examen du 8ème tergite (très fin avec une extrémité en forme de coeur chez *O. brunneum*, large avec une longue épine médiane chez *O. deletum*). La particularité d'*Orthogonioptilum garmsi* sp. n. vient de la forme de son 8ème tergite qui ne possède pas d'épine médiane forte bien individualisée comme la plupart des espèces de ce groupe et qui fait donc plutôt penser au groupe "*kasaiensis*" (BOUYER, 1992). Il se distingue pourtant de ce groupe par un caractère fort qui est la forme de son crochet valvaire non tubulaire. Les habitus des espèces de ces deux groupes sont très semblables et inutilisables dans le cadre d'une comparaison intergroupe. L'examen des femelles permettrait sûrement d'apporter quelques réponses mais malheureusement aucune femelle d'*O. garmsi* et du groupe "*kasaiensis*" n'est connue avec certitude. En définitive, la position systématique d'*Orthogonioptilum garmsi* sp. n. est incertaine et, en l'absence de nouveaux éléments, il semble logique de la classer dans le groupe "*prox-monochromum*".

Remerciements

Je tiens à remercier Mr A. Mc CRAE pour sa collaboration et Mr R. GARMS pour avoir bien voulu me confier son matériel à l'étude.

Bibliographie

BOUYER, T., 1992. - Notes sur le genre *Orthogonioptilum* avec descriptions d'espèces nouvelles. *Lambillionea*, XCII, 3: 133-238.

A new species of *Berosus* LEACH from northwestern Argentina (Coleoptera, Hydrophilidae)*

by Adriana OLIVA

Museo argentino de Ciencias naturales (Entomología), Av. A. Gallardo 470, 1405 Buenos Aires, Argentina.

Abstract

A new species of Berosus is described from northwestern Argentina (province of Salta). It has compressed male genitalia, paramera forming a dihedral angle, simple, with rounded apices, and a slender, weakly curved median lobe with apex not swollen; because of this, of small lateral depressions on first apparent urosternite and of spine-shaped hairs on all the elytral interstriae, the new species is placed in the reticulatus-complex (OLIVA, 1989).

Key-words: Coleoptera, Hydrophilidae, *Berosus*, new species, Argentina.

Résumé

Une espèce nouvelle de Berosus est décrite du nord-ouest de l'Argentine (province de Salta). Les genitalia mâles sont comprimés, les paramères forment un angle dièdre et sont simples, avec des bords arrondis; le lobe médian est grêle, faiblement recourbé, avec l'apex non épaissi. Ces caractères, associés à la présence de petites dépressions latérales sur le premier urosternite et de poils en épine sur toutes les interstries élytrales, permettent de placer l'espèce dans le complexe reticulatus (OLIVA, 1989).

Resumen

Se describe una nueva especie del noroeste de la Argentina (provincia de Salta). Los genitales masculinos son comprimidos, los parámetros forman

* Received 15.VII.1994.

un ángulo diedro y son simples, con ápices redondeados; el lóbulo mediano es delgado, debilmente curvado, con ápice no engrosado; por esto, y por las pequeñas depresiones laterales del primer urosternito y los pelos espiniformes en todas las interstrias elitrales, se coloca la especie en el complejo *reticulatus* (OLIVA, 1989).

Introduction

Late in 1993 my colleague M. ARCHANGELSKY brought to me some specimens of *Berosus* collected in the northwestern province of Salta. He had been unable to determine them using the key in my own paper of 1989. On examination, I perceived that this was a species new to science, belonging to what I have termed (OLIVA, 1989) the *reticulatus*-complex.

The species is here described and figured, and an addendum to my key for South-American species of *Berosus* (OLIVA, 1993) is given.

Systematic part

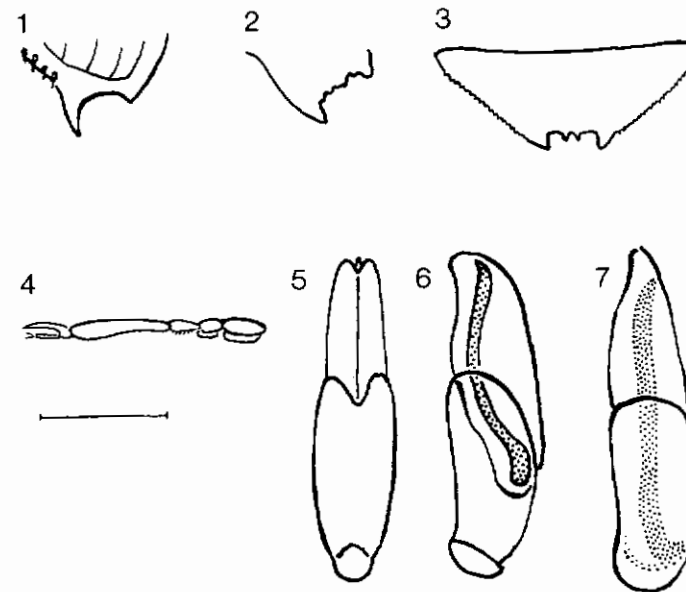
Berosus tartagalensis n. sp. (Figs 1-6)

Size moderate. Length of male holotype: 4.6 mm. Length of male paratype: 4.8 mm. Length of female paratypes: 4.2-5.2 mm.

Shape elongate, weakly convex, with prominent humeral humps. Length/maximal width - humeral width (mean) = 2.63. Length/height (mean) = 2.56. Eyes not specially prominent. Ocular index: male holotype = 2.33; mean of female paratypes = 2.56.

Dorsum without metallic sheen, testaceous; posterior half of frons, a pair of narrow para-medial vittae on pronotum and small rounded spots on elytra, melanic. Scutellum dark in some specimens, in others testaceous. Sternites testaceous, the thoracic ones darker. Femora entirely testaceous. Distal segment of maxillary palpi melanic on apical 1/4.

Punctures on head rather fine, about the size of ommatidia, spaced by one to three times their diameter. Punctures on pronotum moderate-sized, round, dense but irregular in distribution, at some points contiguous. Ground of head rather densely, of pronotum sparsely punctulate. Inner elytral striae fine, bearing punctures twice the size of the pronotal ones, not exceeding strial width outwards. Outer striae wider and less distinct than inner ones. Inner interstriae flat, 4-5 times as wide as striae, bearing punctures about the size of the pronotal ones, dense, vaguely pluri-seriated; ground punctulate. Outer interstriae convex, the 9th and 10th about twice as wide as striae, 11th 2.5 times as wide as striae; punctures a little finer than those on outer striae. Elytral apices with semicircular emargination; sutural angle not produced, para-sutural spine acute, weakly curved (Fig. 1) Spine-like hairs on posterior part of all the interstriae, covering about 2/3 of length on outer edge and half the length on sutural part.



Figs 1-6. *Berosus tartagalensis* nov. sp. 1: elytral apex; 2: mesosternal process; 3: fifth apparent urosternite; 4: fore tarsus of male; 5: male genitalia, sternal view; 6: ditto, lateral view.

Fig. 7. *B. decolor*, male genitalia in lateral view. All figures 50 ×. Scale: 0.5 mm.

Mesosternal process (Fig. 2) laminar, with large, curved anterior tooth, which points downward and backwards; ventral edge serrate; posterior angle slightly produced. Metasternal process narrow; postero-lateral angles produced into small triangular laminae. First apparent urosternite carinate only between posterior coxae, with small, rounded lateral depressions. Apical notch of fifth urosternite with bottom bearing two acute teeth (Fig. 3). Edge of fifth urosternite very finely serrate; lateral edges of urosternites first to fourth smooth. Pubescence on middle and posterior femora covering about basal half. Protarsi of males with small adhesive soles on the two basal segments, which are slightly swollen; first segment about as long as the two next ones taken together (Fig. 4).

Male genitalia (Figs 5, 6): Basal piece more than twice as long as wide, taking up a little more than 1/2 of the total. Paramera rather short (cf *B. decolor*, Fig. 7), with apices narrowly rounded. Median lobe slender, weakly curved; apex spindle-shaped, not swollen.

Material examined: Male holotype, allotype, one male paratype and ten female paratypes, from Argentina: province of Salta: Tartagal, leg. M. ARCHANGELSKY, 12-19.XII.1990, in temporary water.

Holotype, allotype, one male paratype and six female paratypes at the Museo argentino de Ciencias naturales, Buenos Aires, Argentina. One female paratype at each of the following institutions: Museu de Zoologia da Universidade de Sao Paulo, Sao Paulo, Brazil; National Museum of Natural History, Washington, USA; Natural History Museum, London, United Kingdom; Zoologische Staatssammlung Bayerns, München, Federal Republic of Germany.

Discussion: This species keys to couplet 69 of my key of 1993 ("Sutural angle of elytral apices not acute. Bottom of apical notch bidentate"). This couplet should be modified as follows:

- 69 - Pronotum reticulate in both sexes. Sutural angle of elytral apices produced, blunt. Fifth urosternite with coarsely serrate edges. Femora testaceous or diffusely dark at base. Basal piece about half of total length. Median lobe cylindrical
 *B. decolor* KNISCH, 1924
 (Argentina: widespread; Paraguay; Bolivia: S. Cruz)
- 69' - Pronotum not reticulate. Sutural angle of elytral apices not produced 69 bis
- 69bis - Edge of fifth urosternite smooth; bottom of apical notch with a bifid tooth. Femora with pubescent part melanic. Basal piece very short, less than 1/4 of total length. Median lobe with sub-basal swelling
 *B. brevibasis* OLIVA, 1989
 (Brasil: M. Grosso)
- 69bis' - Edge of fifth urosternite finely serrate; bottom of apical notch with two separate teeth. Femora entirely testaceous. Basal piece a little more than half of total length. Median lobe slender, not swollen
 *B. tartagalensis* sp. nov.
 (Argentina: NW)

Acknowledgements

I thank Lic. Miguel ARCHANGELSKY for the communication of the material.

Literature cited

- OLIVA, A., 1989. - El género *Berosus* (Coleoptera: Hydrophilidae) en América del Sur. *Rev. Mus. arg. Cs nat., Ent.* 6 (4): 57-236.
- OLIVA, A., 1993. - Some types of *Berosus* (Coleoptera; Hydrophilidae) kept in the collections of the Institut royal des Sciences naturelles de Belgique. *Bull. Anns Soc. r. belge Ent.* 129: 183-230.

Ceraphron bestiola espèce nouvelle de Suisse (Hymenoptera Ceraphronoidea Ceraphronidae)*

par Patrizia CANCEMI¹ & Paul DESSART²

¹ Institut royal des Sciences naturelles de Belgique, Section Insectes et Arachnomorphes, rue Vautier 29, B-1040 Bruxelles.

² Via Frate Umile da Petralia 1, I-90146 Palermo.

Abstract

Ceraphron bestiola n. sp., ♀, is described from Switzerland.

Key words: *Ceraphron bestiola* n. sp., Switzerland.

Résumé

Ceraphron bestiola n. sp., ♀, est décrit de Suisse.

Cette nouvelle espèce de Suisse n'est malheureusement représentée que par une seule femelle en assez mauvais état: toutefois, elle offre des caractères si manifestes, en un ensemble totalement inconnu en Europe, qu'il nous a semblé utile et légitime de la décrire.

Diagnose (♀ macroptère, fig. 1; ♂ inconnu):

- Tête: lunule préoccipitale limitée à l'avant par une carène très prononcée, à très courte distance des ocelles postérieurs; dépression supraclypéale très profonde; sillons préoccipital et facial présents.
- Antennes (Fig. 2): assez longues, avec une massue de 4 articles.
- Mésosoma: arrière armé de 3 éperons longs et aigus; sillon mésopleuro-métapleurale aboutissant au sommet du prépectus.
- Gaster: T₃ long, avec une cannelure basale forte, à portion médiane surélevée, bien distinctes des portions latérales.

* Reçu le 9.1.1995.