

Holotype, allotype, one male paratype and six female paratypes at the Museo argentino de Ciencias naturales, Buenos Aires, Argentina. One female paratype at each of the following institutions: Museu de Zoologia da Universidade de Sao Paulo, Sao Paulo, Brazil; National Museum of Natural History, Washington, USA; Natural History Museum, London, United Kingdom; Zoologische Staatssammlung Bayerns, München, Federal Republic of Germany.

Discussion: This species keys to couplet 69 of my key of 1993 ("Sutural angle of elytral apices not acute. Bottom of apical notch bidentate"). This couplet should be modified as follows:

- 69 - Pronotum reticulate in both sexes. Sutural angle of elytral apices produced, blunt. Fifth urosternite with coarsely serrate edges. Femora testaceous or diffusely dark at base. Basal piece about half of total length. Median lobe cylindrical
 *B. decolor* KNISCH, 1924
 (Argentina: widespread; Paraguay; Bolivia: S. Cruz)
- 69' - Pronotum not reticulate. Sutural angle of elytral apices not produced 69 bis
- 69bis - Edge of fifth urosternite smooth; bottom of apical notch with a bifid tooth. Femora with pubescent part melanic. Basal piece very short, less than 1/4 of total length. Median lobe with sub-basal swelling
B. brevbasis OLIVA, 1989
 (Brasil: M. Grosso)
- 69bis' - Edge of fifth urosternite finely serrate; bottom of apical notch with two separate teeth. Femora entirely testaceous. Basal piece a little more than half of total length. Median lobe slender, not swollen
B. tartagalensis sp. nov.
 (Argentina: NW)

Acknowledgements

I thank Lic. Miguel ARCHANGELSKY for the communication of the material.

Literature cited

- OLIVA, A., 1989. - El género *Berosus* (Coleoptera: Hydrophilidae) en América del Sur. *Rev. Mus. arg. Cs nat., Ent.* 6 (4): 57-236.
- OLIVA, A., 1993. - Some types of *Berosus* (Coleoptera; Hydrophilidae) kept in the collections of the Institut royal des Sciences naturelles de Belgique. *Bull. Anns Soc. r. belge Ent.* 129: 183-230.

Ceraphron bestiola espèce nouvelle de Suisse (Hymenoptera Ceraphronoidea Ceraphronidae)*

par Patrizia CANCEMI¹ & Paul DESSART²

¹ Institut royal des Sciences naturelles de Belgique, Section Insectes et Arachnomorphes, rue Vautier 29, B-1040 Bruxelles.

² Via Frate Umile da Petralia 1, I-90146 Palermo.

Abstract

Ceraphron bestiola n. sp., ♀, is described from Switzerland.

Key words: *Ceraphron bestiola* n. sp., Switzerland.

Résumé

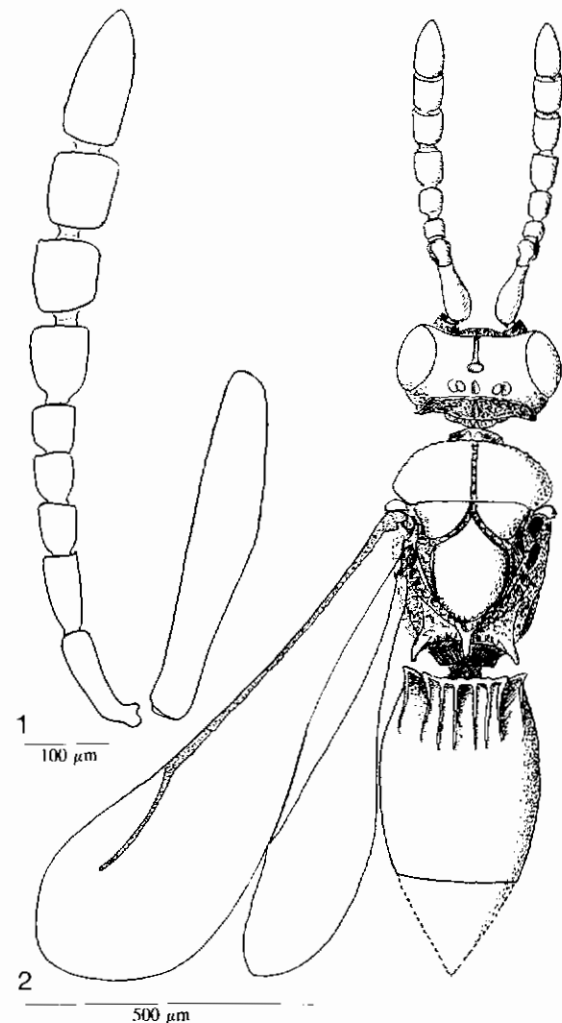
Ceraphron bestiola n. sp., ♀, est décrit de Suisse.

Cette nouvelle espèce de Suisse n'est malheureusement représentée que par une seule femelle en assez mauvais état: toutefois, elle offre des caractères si manifestes, en un ensemble totalement inconnu en Europe, qu'il nous a semblé utile et légitime de la décrire.

Diagnose (♀ macroptère, fig. 1; ♂ inconnu):

- Tête: lunule préoccipitale limitée à l'avant par une carène très prononcée, à très courte distance des ocelles postérieurs; dépression supraclypéale très profonde; sillons préoccipital et facial présents.
- Antennes (Fig. 2): assez longues, avec une massue de 4 articles.
- Mésosoma: arrière armé de 3 éperons longs et aigus; sillon mésopleuro-métapleurale aboutissant au sommet du prépectus.
- Gaster: T₃ long, avec une cannelure basale forte, à portion médiane surélevée, bien distinctes des portions latérales.

* Reçu le 9.1.1995.



Figs 1-2. *Ceraphron bestiola* n. sp., holotype femelle. 1. Habitus, vue dorsale. 2. Antenne. Remarque: la pubescence non représentée car l'exemplaire est probablement étrillé.

EN OUTRE:

Coloration:

Corps brun; antennes: devenues entièrement translucides en préparation microscopique, sauf le scape; probablement étaient-elles uniformément sombres? L'état de la *bestiole* ne permet pas de donner des détails sur l'éventuelle pubescence et très peu sur la microsculpture.

Tête:

Plus étroite (93%) que le mésosoma, anguleuse en vie dorsale, obpiriforme en vue frontale, exactement aussi large que haute mais, en l'absence de mesures précises, paraissant plus haute que large à cause de sa forme; lunule préoccipitale limitée à l'avant par une véritable carène, qui frôle presque les ocelles postérieurs mais latéralement distante des yeux (tempes longues: plus de 50 µm); médialement, un petit «couvre-nuque»; sillon préoccipital constitué par une large dépression lancéolée en arrière de la carène antérieure et par une grosse fovéole elliptique en avant, entre les ocelles postérieurs; sillon facial présent, large devant l'ocelle antérieur, puis étroit et profond, à bords tranchants, s'arrêtant au sommet de la dépression supraclypéale; celle-ci très profonde; joues relativement longues; triangle ocellaire isocèle pratiquement rectangle au sommet, les ocelles postérieurs flanqués de fortes lunules. Antennes (Fig. 2): scape grêle (L/l: 5,75); pédicelle plus long qu'A₃, tous deux grêles (L/l: 2,77 et 1,81); les articles suivants peu allongés (A₄ légèrement transverse), massue clairement de 4 articles; nous n'avons pas distingué de crénelure à la périphérie distale des flagellomères.

Mésosoma:

Microsculpture: le mésoscutum semble très légèrement chagriné (la silhouette du bord antérieur, en vue dorsale, montre de minuscules protubérances), les axilles et le scutellum paraissent lisses. Mésoscutum largement arrondi à l'avant, transverse (L/l = 0,33), avec un sillon longitudinal médian net, fovéolé; sillons axillo-scutellaires fovéolés, avec une fovéole médiane; disque du scutellum peu bombé, caréné en périphérie (rebord apical «frein»-flanqué de fovéoles); arrière armé de 3 éperons longs et aigus; le médian plus large à la base; les latéraux très légèrement arqués au bord extérieur. Flanc: côté du pronotum lisse et brillant, cintré, avec une épomie; prépectus chagriné, son sillon postérieur fovéolé; mésopleure et métapleure lisses, brillantes, séparées par un sillon partant de la jonction des hanches médiane et postérieure et remarquable en ce qu'il se termine au sommet du sillon prépectal postérieur (et non à une certaine distance en arrière).

Ailes:

En mauvais état; celles de gauche, en préparation microscopique, ne montrent aucune pilosité (sauf la frange du bord postérieur de l'aile métathoracique) mais elles sont très certainement étrillées. Radius long et peu arqué.

Pattes:

Exemplaire fort amputé; hanche postérieure très fortement cannelée transversalement.

Métasoma:

Partiellement déformé dorsalement au-delà de T_3 mais mesures fiables; bord antérieur relativement large (215 μm), débordant des éperons propodéaux latéraux; cannelure forte, sa portion médiane (160 μm de largeur) nettement surélevée par rapport aux deux portions latérales. Grand tergite T_3 relativement long (425 μm , 83% du gaster et 118% du dos du ptérothorax).

Principales mensurations:

Tête: 200/335/335; DFim: 180 (54% de la largeur de la tête); triangle ocellaire: 85(50)/65(35)/60; tempes (obliques): 55. Mésosoma: 505/360/305; mésoscutum: 105/320; trait axillaire + scutellum: 255; scutellum: 225/180; éperon médian: 80; métasoma: 760/≈330/365; grand tergite T_3 : 425; base du rebord et de la cannelure: 215; portion médiane de la cannelure: 130/160. Aile antérieure: 965/280; corde de la radiale/stigma linéaire: 249/98 = 2,54. Antenne: scape: 322/56 (100/17) 5,75; pédicelle: 88/32 (27/10) 2,77; A_3 : 70/39 (22/12) 1,81; A_4 : 46/39 (14/12) 1,18; A_5 : 39/42 (12/13) 0,91; A_6 : 49/46 (15/14) 1,07; A_7 : 70/58 (22/18) 1,21; A_8 : 77/58 (24/18) 1,33; A_9 : 75/60 (23/18) 1,26; A_{10} : 199/60 (37/18) 2,00; longueur totale: 955. Longueurs cumulées des 3 tagmes: 1,465 mm.

Localisation et type:

Holotype-monotype (préparations microscopiques n° 9412/071): Suisse, Tessin, Tegna, 5 août 1964, dans du fumier; récolteur Cl. BESUCHET; déposé dans les collections du Muséum d'Histoire naturelle de Genève. Le biotope est peut-être fortuit, à moins que cette espèce à morphologie très spéciale ne soit aussi parasite d'un hôte inhabituel, par exemple un diptère à larve fimicole.

Affinités:

Nous ne connaissons pas d'espèce européenne ayant la lunule préoccipitale délimitée par une forte carène, ni d'aussi longs éperons à l'arrière du mésosoma; nous n'avons jamais noté un sillon sur le flanc terminant son parcours au sommet du prépectus... On se souviendra que l'espèce-type du genre, *Ceraphron sulcatus* JURINE, 1807, est détruit et provenait de Suisse et sa nature exacte est très problématique. Il y a toutefois vraiment très peu de probabilités pour qu'il se soit agi de l'espèce décrite ici.

Étymologie:

Substantif latin féminin en apposition, diminutif de *bestia* (bête, animal), de l'appellation que nous donnions à l'espèce durant son étude en commun; le mot a aussi été utilisé au niveau générique.

**Redescription and Geographic Range of
Sympetrum haritonovi BORISOV, 1983
(Odonata, Libellulidae)
with notes on its habitat and ecology**

by Henri J. DUMONT¹, Sergei N. BORISOV² and R. SEIDENBUSCH³

¹ Institute of Animal Ecology, University of Ghent, Ledeganckstraat 35, B-9000-Gent, Belgium.

² Institute of Biology, Siberian Branch of the Russian Academy of Sciences, Frunze street 11, 630091-Novosibirsk, Russia.

³ Klenzstrasse 5, D-92237 Sulzbach-Rosenberg, Germany.

Abstract

Sympetrum haritonovi, one of the smallest extant *Sympetrum* species, is redescribed and characterized against its closest relatives, especially *S. vulgatum decoloratum*. It extends from the Pamirs of Central Asia and possibly Ladakh in the East, to Anatolia in the West. It is distinctly restricted to swampy mountain environments.

Key words: *Sympetrum*, Biogeography, Asia.

Résumé

Sympetrum haritonovi, l'une des plus petites espèces du genre *Sympetrum*, est redécrite et différenciée des espèces apparentées, en particulier *S. vulgatum decoloratum*. L'espèce s'étend des Pamirs et peut-être du Ladakh à l'Est jusqu'en Anatolie à l'Ouest. Elle est typique d'endroits marécageux de haute montagne.