

Acknowledgements

Thanks are expressed to Mr David KNOWLES for bringing the population of *M. leda* to my notice, for assistance in collecting and discussions on butterfly biology. Dr B. K. CANTRELL, Dept. of Entomology, DPI, Indooroopilly, verified my identification of the fly. This research was undertaken on private funds.

References

- BARRETT, C. L. & BURNS, A. N., 1951. - *Butterflies of Australia and New Guinea*. (N. H. Seward, Melbourne).
- BURNS, A. N., 1928. - Occurrence of cane butterfly (*Melanitis leda bankia* LINN.) in Mackay district. *Qd. Agric. J.*, 30 : 92-93.
- CHADWICK, C. E., 1963. - Some insects and terrestrial arthropods from Heron Island, Queensland. *Proc. Linn. Soc. N. S. W.*, 87 : 196-199.
- CHADWICK, C. E. & NIKITIN, M. I., 1985. - Records of parasitism by members of the family Tachinidae (Diptera: Tachinidae). *Aust. Zool.*, 21 : 587-598.
- COMMON, I. F. B. & WATERHOUSE, D. F., 1972, 1981. - *Butterflies of Australia*. (Angus & Robertson, Sydney). (1st. Ed. 498 pp. (1972). 2nd Ed. 682 pp. (1981)).
- CROSSKEY, R. W., 1973. - A conspectus of the Tachinidae (Diptera) of Australia, including keys to the supraspecific taxa and taxonomic and host catalogues. *Bull. Br. Mus. Nat. Hist. (Ent.) Suppl.*, 21 : 1-221.
- FRANZEN, L., 1924. - List of butterflies collected or observed during Easter excursion to Moreton Island, 1924. *Qd. Nat.*, 4 : 97-98.
- FRANZEN, L., 1926. - Notes on a few entomological captures at Stradbroke Island, Easter, 1926. *Qd. Nat.*, 6 : 7-8.
- HAWKESWOOD, T. J., 1980. - Notes on some butterflies from Glenbrook, New South Wales. *Aust. Ent. Mag.*, 7 : 37-38.
- JARVIS, E., 1916. - A new insect pest of sugar-cane. *Qd. Agric. J.*, 6 : 102-103.
- JARVIS, E., 1917. - Combating insect pests. Investigations at Gordonvale. *Aust. Sug. J.*, 99 : 303.
- JARVIS, E., 1926. - Cane pest combat and control. *Qd. Agric. J.*, 26 : 478-481.
- MANSKI, M. J., 1960. - Food plants of some Queensland Lepidoptera. *Qd. Nat.*, 16 : 68-73.
- RAINBOW, W. J., 1907. - *A Guide to the study of Australian Butterflies*. (T. C. Lothian, Melbourne).
- REEVES, D. M., 1969. - Notes on some butterflies from North West Island, Capricorn Group. *Qd. Nat.*, 19 : 103-105.
- REEVES, D. M., 1971. - Notes on some butterflies from Erskine Island, Capricorn Group. *Qd. Nat.*, 20 : 54-55.
- SMITHERS, C. N., 1973. - A note on natural enemies of *Danaus plexippus plexippus* (L.) (Lepidoptera: Nymphalidae) in Australia. *Aust. Ent. Mag.*, 1 : 37-40.
- WATERHOUSE, G. A., 1932. - *What Butterfly is That?* (Angus & Robertson, Sydney).

Agenioideus fascinubecula Wolf, 1986
Pompilide nouveau pour la faune française
(Hymenoptera: Pompilidae, Pompilinae)

par Raymond WAHIS

Manuscrit accepté le 28.XI.1988.
 Faculté des Sciences agronomiques de l'Etat. Zoologie générale et appliquée, B-5800 Gembloux.

Résumé

Agenioideus fascinubecula WOLF, décrit d'Algérie et de Sardaigne, est capturé en France pour la première fois. La figure de la plaque génitale du mâle est corrigée et redessinée. Cette espèce est distincte de *Pseudevaetes ichnus* WOLF dont le statut ne peut toutefois pas être précisé actuellement.

Summary

Agenioideus fascinubecula WOLF, described from Algeria and Sardinia, is reported for the first time from France. An improved drawing of the male genital plate is given. This species differs from *Pseudevaetes ichnus* WOLF, but the status of the latter is still unclear.

Dans un travail récent sur certaines espèces du genre *Agenioideus* ASHMEAD, WOLF (1986) décrit et figure les 2 sexes d'une espèce nouvelle qu'il nomme *fascinubecula*, le matériel original provenant de Sardaigne et d'Algérie. Au début de la description, l'auteur indique avoir déjà signalé le mâle (1970: 67) sous le nom de *Pseudevaetes ichnus* sp. nov., lequel nom serait un nomen nudum par manque de désignation d'un type et de la localisation de dépôt du type.

Cependant, d'après les dispositions du Code de nomenclature (1985, article 13.a.i), le nom *Pseudevaetes ichnus* gen. et sp. nov., paru dans une clé dichotomique avec des caractères permettant d'identifier le taxon, est parfaitement valable et dès lors, le nom *ichnus* devrait remplacer *fascinubecula* et le genre *Pseudevaetes* WOLF deviendrait synonyme junior d'*Agenioideus* ASHMEAD.

La lecture attentive des textes originaux ainsi que l'examen des figures présentées dans les 2 travaux font néanmoins apparaître une série d'inexactitudes et d'invéraisemblances qui font que le cas de ces espèces nécessite quelques commentaires.

1) Si l'exemplaire mâle "Cagliari 11.VII.1959, H. Wolf, Gésico, Carlina" indiqué

comme déposé dans la collection WOLF et étiqueté comme Holotype de *Pseudevagetes ichnus* (WOLF, 1986: 10) est de la même espèce, on comprend mal pourquoi WOLF a cru nécessaire de désigner à nouveau un Holotype femelle (1986: 9).

2) Les figures présentées (fig. 1) en 1970: page 72, n° 27 -plaque génitale- et page 74, n° 56 -armature génitale- sont totalement différentes de celles figurées en 1986: page 41, n° 106 -plaque génitale- (et non page 107 comme indiqué dans le texte) et page 46, n° 117 -armature génitale-.

Pseudevagetes ichnus et *Agenioideus fascinubecula* ne sont donc pas conspécifiques et j'en conclus que WOLF s'est trompé en indiquant l'un comme synonyme de l'autre.

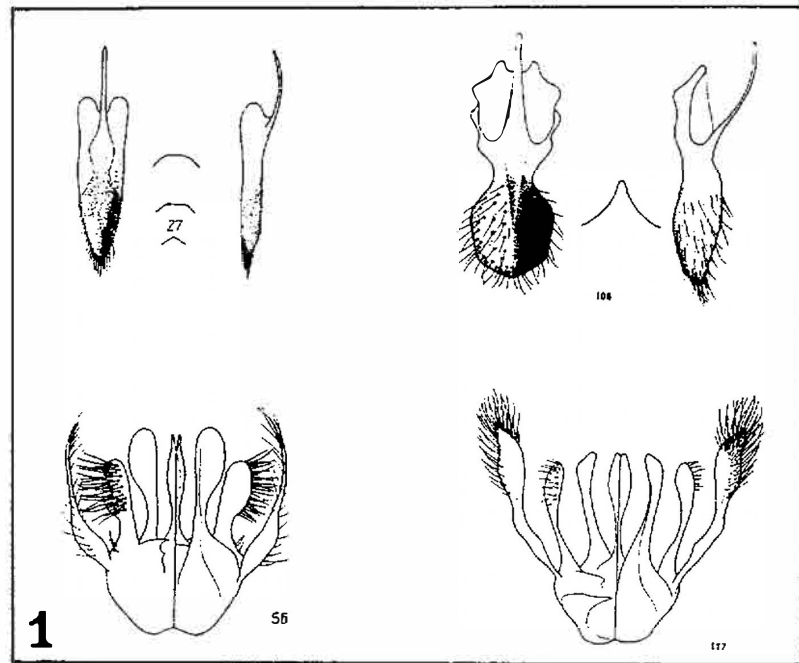


Fig. 1. Plaques et armatures génitales de *Pseudevagetes ichnus* WOLF (27, 56) et d'*Agenioideus fascinubecula* WOLF (108, 117), selon WOLF, 1970, 1984.

3) Il faut encore noter qu'une femelle paratype de Djidjelli (et non Djedjelli) 6.X.1913, laquelle provient de la collection FERTON, est renseignée par erreur comme déposée dans la collection WOLF. Ce spécimen se trouve bel et bien au Muséum national d'Histoire naturelle à Paris. Une seconde femelle, vue par WOLF mais non renseignée dans son travail: "Dellys 3.IX.1912, coll. Ferton" étiquetée "*Agenioideus fascinubecula* m. femelle H. Wolf dét.1976" se trouve aussi à Paris.

Lors d'une récente visite à Heinrich WOLF (Plettenberg, VIII.1988), j'ai eu l'opportunité d'examiner le matériel original conservé dans sa collection, ce qui

m'a permis de clarifier en partie le problème.

La collection contient une femelle (Holotype) et 2 mâles renseignés en 1986 (page 10) dont un porte les étiquettes suivantes: "Cagliari 17.VII.1969" "Holotype, Wolf dét.1970" "*Pseudevagetes ichnus* m., Wolf dét.1971" "Allotypus, Wolf dét. 1971" "*Agenioideus fascinubecula* m. Wolf dét.1971". Les organes génitaux ont été extraits et montés à part. Ils ont servi à dessiner la figure n° 106 (1986) laquelle est cependant inexacte, la colle ayant modifié la forme de la plaque génitale par rétrécissement de la partie médiane au cours du séchage. En fait, la plaque génitale du mâle Allotype est absolument conforme à celles des mâles que j'ai récoltés à Gonfaron (Var: France). J'en donne ci-dessous une figure rectifiée (fig. 2).

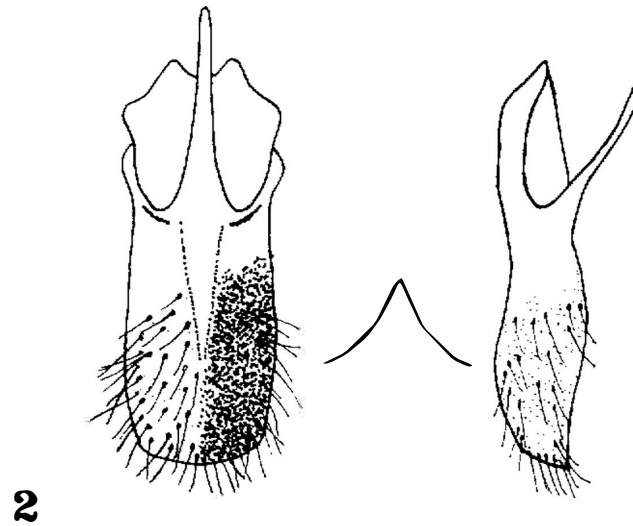


Fig. 2. Plaque génitale d'*Agenioideus fascinubecula* WOLF (correction).

En conclusion, il faudra conserver pour l'*Agenioideus* caractérisé en 1986 le nom *fascinubecula* avec comme Holotype la femelle de Cagliari déposée dans la collection WOLF. Par contre, *ichnus* pourrait être valablement utilisé pour le *Pseudevagetes* décrit en 1970 à condition de retrouver le spécimen dont WOLF a donné quelques caractères ainsi que les figures n° 27 et 56. Il est vraisemblable qu'au cours de manipulations ultérieures (peut-être lors du dessin des plaques génitales), les étiquettes ont été déplacées. Pour préciser ultérieurement la valeur du sous-genre *Pseudevagetes* WOLF ainsi que celle de l'espèce *ichnus*, il reste indispensable de retrouver le spécimen original que, malheureusement, WOLF et moi-même n'avons pu situer jusqu'à présent.

Je peux faire état de la présence de cette intéressante espèce sur le territoire français puisque j'en possède plusieurs spécimens femelles capturés à Gonfaron (Var) au lieu-dit Les Queirons (quadrillage U.T.M.: KP8103) alt. 130 m. les 9.IX.1986 (réc. P. RASMONT), 21.VII.1987, 21.VII.1988 et 27.VII.1988 (réc. R.

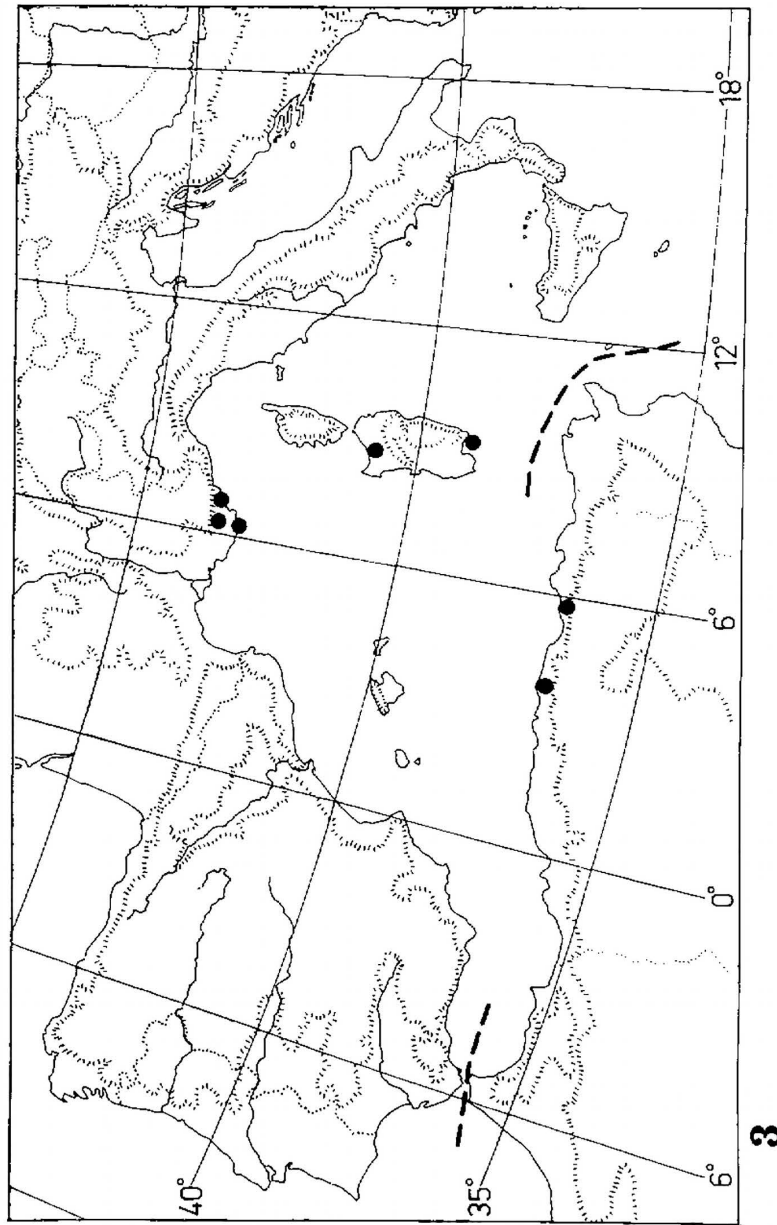


Fig. 3. Etat actuel des connaissances sur la distribution d'*Agenioideus fascinubecula* WOLF.

WAHIS) en bordure d'une forêt mélangée de chênes lièges, de pins mésogéens et de pins d'Alep, ainsi qu'à Notre-Dame du Figuier (U.T.M.: KN8198) alt. 240 m. 2 femelles 24.VII.1988 (réc. R. WAHIS) au bord d'un sentier en forêt de chênes lièges et châtaigniers (Massif des Maures). Tous ces spécimens furent capturés à l'aide de bacs à eau jaunes ou en pièges Malaise et jamais au filet. Une autre femelle fut récoltée au filet dans le même département: Le Muy (U.T.M.: LP0115) 9.IX.1987 (réc. E. GROS).

Plusieurs mâles que j'associe à ces femelles ont également été trouvés dans les mêmes stations: Les Queirons 4-12.VII.1988 (réc. P. RASMONT), Notre-Dame du Figuier 22.VII.1987, 13-15.VII.1988, 2 mâles 27 et 30.VII.1988 (réc. R. WAHIS), 3 mâles 23-29.VII.1988 (réc. M. C. DAY; British Museum, Natural History).

La forme de la plaque génitale diffère légèrement de la figure donnée par WOLF: pas de rétrécissement latéral à mi-longueur, bord postérieur moins anguleux, présence de deux petites carénules latérales transversales à la base.

La femelle est facile à reconnaître par sa coloration: tête et thorax en partie rougeâtres, aile antérieure avec 2 bandes sombres verticales. Chez le mâle, outre les structures génitales, la nervure basale de l'aile antérieure étroitement assombrie, interstitielle avec le nervulus, semble un bon caractère d'identification. Il faut encore préciser que plusieurs spécimens présentent deux petites taches blanches aux orbites internes (comme chez *A. cincellus* SPINOLA). Les deux mâles de Sardaigne (coll. WOLF) ont le pronotum entièrement noir alors que les spécimens varois ont une bande claire au bord postérieur du même (comme chez *A. nubecula* COSTA). Les femelles françaises ont les pattes rouge clair comme celles de Sardaigne, tandis qu'elles sont plus sombres (comme noté par WOLF) chez les femelles d'Algérie.

L'espèce a probablement une distribution bien plus large que ne le laissent paraître les stations actuellement connues: *Algérie*: Djidjelli, Dellys; *Sardaigne*: Cagliari, Marina di Sorso; *France* (Var): Gonfaron, le Muy (carte, fig. 3). Elle est à rechercher spécialement dans les régions les plus chaudes du bassin méditerranéen occidental.

Elle doit être ajoutée à la liste des espèces de la région ouest-européenne (WAHIS, 1986: 47) avec le numéro de code 6466 006 10 0.

Addendum

L'espèce existe également en Corse. Après le dépôt du manuscrit pour publication, j'ai vu une femelle de *Corse*: Petreto, 26.IX.1981 (réc. TUSSAC; collection J. BITSCH; Toulouse). Cette localité n'est pas portée sur la carte (fig. 3).

Bibliographie

- WAHIS, R., 1986. - Catalogue systématique et codage des Hyménoptères Pompiliides de la région ouest-européenne. *Notes fauniques de Gembloux* 12: 1-91.
 WOLF, H., 1970. - Zur Kenntnis der Gattung *Evageles* LEPÉLETIER, 1845, (Hymenoptera: Pompilidae). *Linzer Beitr. Ent.*, 20, hft 1/2: 51-82, figs.
 WOLF, H., 1986. - Zur Kenntnis der Gattung *Agenioideus* ASHMEAD, 1902. (Hymenoptera: Pompilidae) II. *Linzer biol. Beitr.*, 18/1: 5-84, figs.