

Een uitgestrekte steentijdvindplaats te Zundert - De Hoge Moer/De Matjens (provincie Noord-Brabant, NL): inventarisatie van de oppervlaktecollectie Dils (2005-2012)

Gunther NOENS, Johan DILS & Ann VAN BAELEN

1. Inleiding

“Glyn Daniel heeft eens geschreven: It is an occupational disease of archaeologists to suppose that their own cabbage patch is very important. Ik ben me van het gevaar van overschatting ten volle bewust. Voor vrijwel geen enkele van de andere vindplaatsen die ik “heb” zou ik echter blijven pleiten als voor deze, die – dat mag u van mij aannemen – veel meer moeite ten volle waard zou zijn. Met vriendelijke groeten en nog de beste wensen voor het nieuwe jaar” (Verhagen, 1979).

Dit citaat is afkomstig uit een brief die de vrijetijdsarcheoloog J. H. Verhagen op 14 januari 1979 schreef aan W. J. H. Verwers, toenmalig provinciaal archeoloog van Noord-Brabant. De vindplaats waarvan sprake is gelegen in de uiterste zuidwesthoek van de Nederlandse gemeente Zundert (provincie Noord-Brabant) nabij de Nederlands/Belgische staatsgrens. Deze omvangrijke steentijdvindplaats, die onder verschillende na-

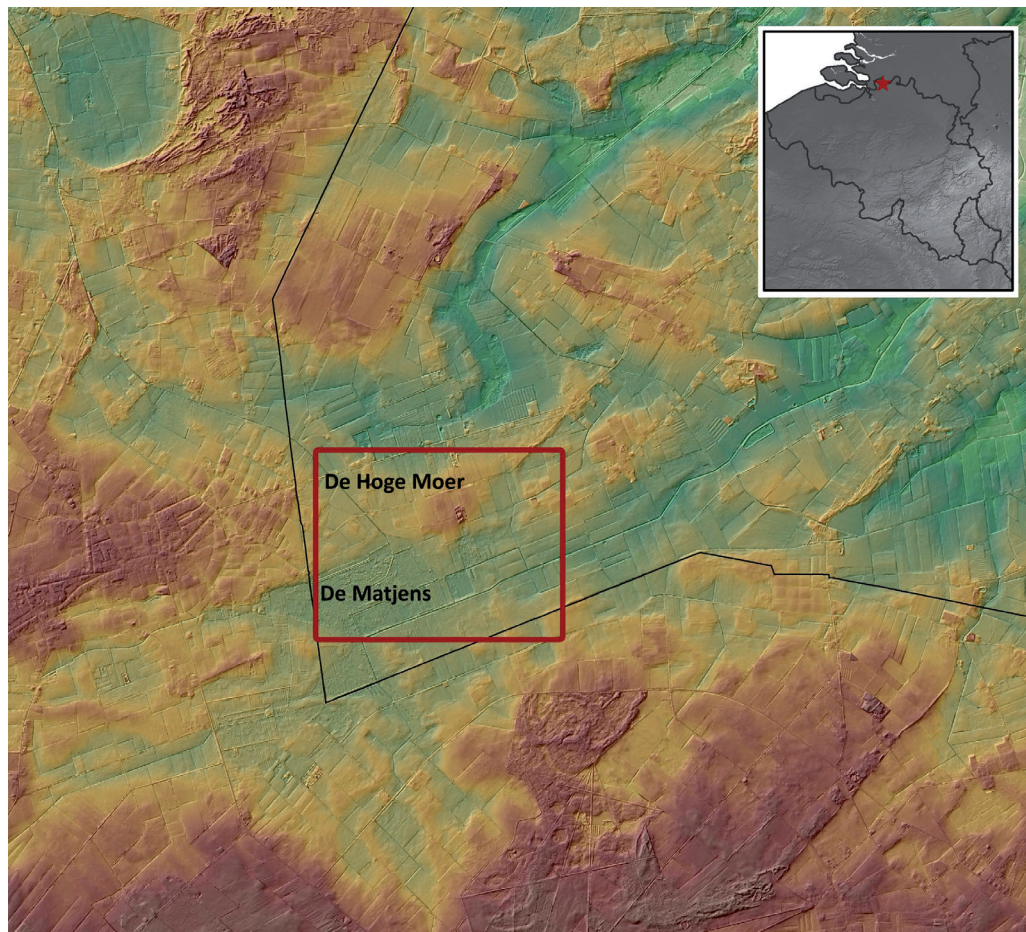


Fig. 1 – Locatie van de vindplaats Zundert - De Hoge Moer/De Matjens (Bron: Agiv, DHM Vlaanderen II, DTM 1 m, <https://www.agiv.be/producten/digitaal-hoogtemodel-vlaanderen>).

men en schrijfwijzen in de literatuur al gekend is sinds de jaren 1950¹, ligt op een verhevenheid in het landschap (De Hoge Moer) direct ten noordoosten van een depressie (De Matjens) binnen het huidige natuurgebied De Matjens (Fig. 1).

Uitgebreide fysisch-geografische en landschapshistorische studies (De Ploey, 1961; Leenders, 1989a, 2011) benadrukken de sterke dynamiek die het lokale landschap in en rondom dit natuurgebied sinds de laatste ijstijd heeft gekenmerkt. Een belangrijk element in deze landschapsdynamiek is de grootschalige turfgraverij die tussen de 14e en 18e eeuw plaatsvond en die onder andere leidde tot een massale ontvening van wat ooit een uitgebreid, metersdik en hoofdzakelijk Holoceen veenpakket was dat aanvankelijk het dekzandlandschap afdekte waarmee de prehistorische resten zijn geassocieerd.

In 2013 publiceerde de Nederlandse Stichting 'Archeologie' in haar gelijknamige archeologische reeks een artikel over een deel van de vondsten van deze steentijdvindplaats (Van Heymbeeck et al., 2013). Het artikel in kwestie was een samenvatting van Van Heymbeeck's Masterproef aan de Vrije Universiteit Brussel (Van Heymbeeck, 2008) met als onderwerp een techno-typologische studie van meer dan 7500 lithische artefacten die door één van ons (JD) tijdens oppervlakteprospecties op een zestal akkerpercelen sinds de eerste helft van de jaren '1990 werden opgeraapt, en die we verder aanduiden als 'de deelcollectie Dils 1993-2004'.

Zowel tijdens de uitvoering als na het beëindigen van deze Masterstudie zette JD zijn archeologische veldprospecties op deze akkers echter verder, tot ze in het voorjaar van 2012 niet langer beschikbaar waren voor dergelijk onderzoek. Een veertigtal bezoeken tussen oktober 2005 en mei 2012 leverde naast de eerder ingezamelde vondsten nog eens meer dan 5100 extra lithische artefacten op (goed voor meer dan 29 kg) die niet in het Masteronderzoek zijn opgenomen en die de volledige collectie Dils van deze vindplaats momenteel op meer dan 12600 lithische artefacten brengt. Deze extra vondsten verzameld tussen 2005 en 2012, die we verder aanduiden als 'de deelcollectie Dils 2005-2012', vormen de kern van onderhavig artikel dat hiermee beschouwd kan worden als een aanvullende inventarisatie op de studie van Van Heymbeeck (2008). Tegelijkertijd trachten we in dit artikel de collectie Dils op basis van een beknopte literatuurstudie in een ruimere onderzoekscontext te plaatsen, aangezien de prospecties van JD weliswaar belangrijke maar zeker niet de enige bijdragen zijn geweest die op De Hoge Moer ten noorden van de Matjens prehistorische vondsten aan het licht hebben gebracht.

2. Methode

Naar analogie met het onderzoek van Van Heymbeeck (2008) en conform de prospectiestrategie van JD werd de collectie opgedeeld in vier deelensembles, genaamd NM1 t/m NM4 (Fig. 2). De afkorting 'NM' staat voor 'Nieuwmoer', de naam van de aangrenzende Belgische gemeente die JD in zijn documentatie hanteerde als benaming voor de vindplaats en waar de depressie De Matjens (weliswaar onder de naam 'De Maatjes') verder doorloopt in het gelijknamige natuurgebied.

De veldprospecties van JD hadden een intensief en herhaald karakter. Het perceel NM1 werd door JD 26x geprospecteerd tussen 23 oktober 2005 en 27 mei 2012; het perceel NM2 14x tussen 19 maart 2006 en 18 maart 2012, het perceel NM3 8x tussen 30 oktober 2005 en 13 juni 2011 en het perceel NM4 2x op 30 oktober 2005 en 19 mei 2007.

1 Voor een toelichting van de toponymie van de regio, zie Leenders, 2011: 70.

Naast een algemene morfotypologische classificatie verzamelden we tijdens de inventarisatie van deze deelcollectie informatie over de soort grondstof, de aanwezigheid van cortex, de afmetingen en de fragmentatie- en verbrandingsgraad van de artefacten.

3. Inventaris van de deelcollectie Dils 2005-2012

Een samenvatting van de resultaten van onze inventarisatie, gegroepeerd per deelensemble, is opgenomen in tabellen 1 t/m 4. Figuur 3 bevat een selectie van geretoucheerde artefacten.

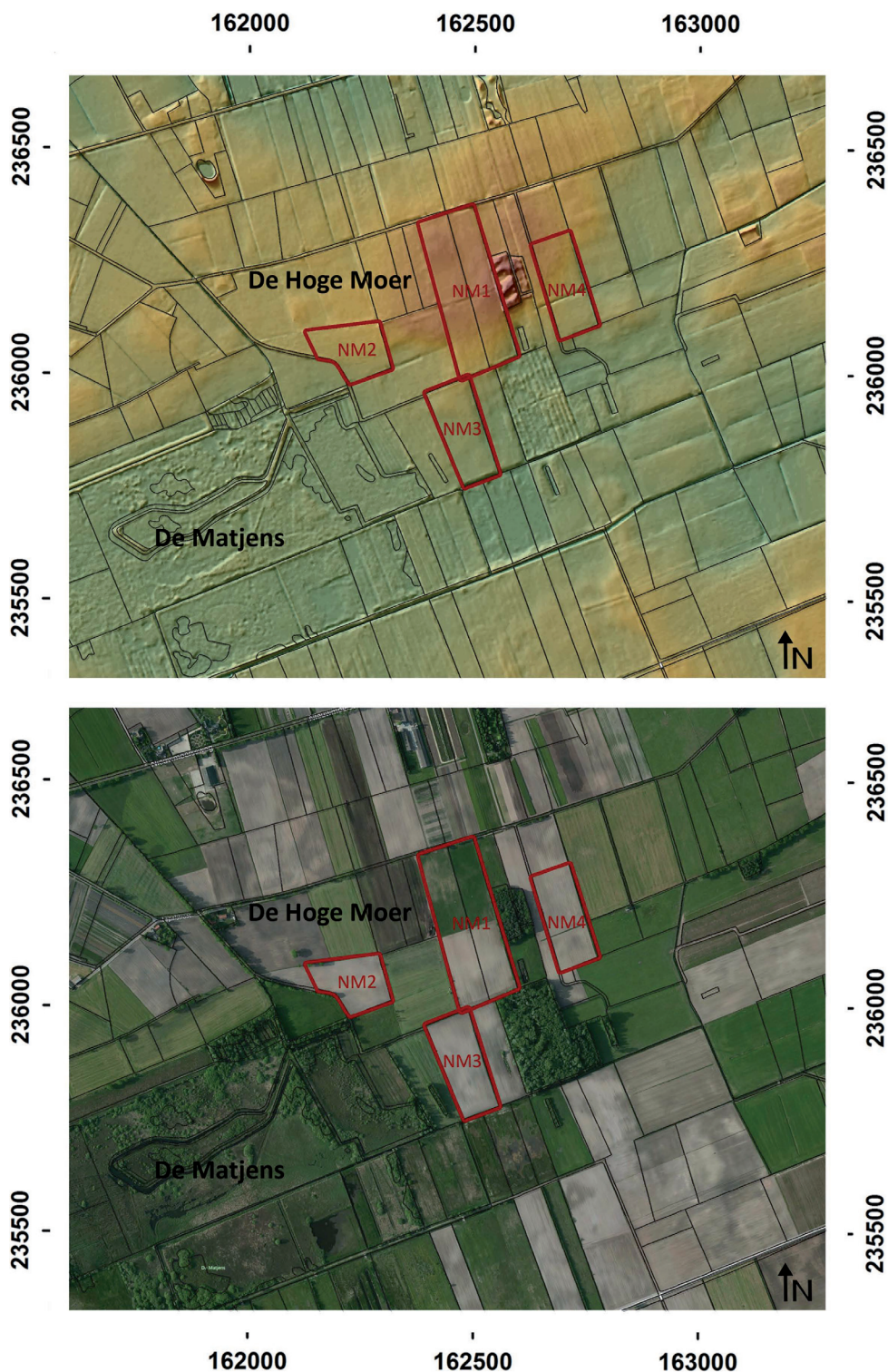


Fig. 2 – Locatie van de percelen waarvan Johan Dils artefacten inzamelde (Bronnen: boven: Agiv, DHM Vlaanderen II, DTM 1 m, <https://www.agiv.be/producten/digitaal-hoogtemodel-vlaanderen>; onder: www.bing.com).

Hoofdtype	Subtype	Grondstof		Fragmentatie						Verbranding				Totaal
		VST	WSQ	Volledig	Proximaal	Mediaal	Distaal	Lateraal	Fragment	Onverbrand	Licht	Matig	Zwaar	
Knol		6		6						6				6
Kern		85	1	62					24	71	11	3	1	86
Brok		316							316	97	100	49	70	316
Verfrissing		155	4	91	17	10	41			128	17	5	9	159
Slagbultsplinter		1		1						1				1
Potlid		9		9						3	3	3		9
(Micro)kling		338	19	104	123	60	70			292	38	10	17	357
Afslag		677	4	644	29	1	7			532	81	27	40	681
Afhakingsfragment		935	3		332	296	309	1		483	256	69	130	938
Schrabber		60		39	2	2	15	2		48	9		3	60
Steker		17	1	13	2		2		1	14	3	1		18
Stekerslag		2		1			1			2				2
Boor		3		3						2	1			3
Geretoucheerde (micro)kling		38	1	18	13	1	7			39				39
Geretoucheerde afslag		56	1	48	6	1	2			50	6		1	57
Geretoucheerde brok		4		4						4				4
Geretoucheerd fragment		40	1	2	10	11	17		1	33	5	3		41
Microliet	Asymmetrisch trapezium	1		1						1				1
	Fragment met afgestompte boord	4			1	3				4				4
	Fragment met schuine afknotting	2				1	1			2				2
	Smalle (micro)kling met afgestompte boord	1				1				1				1
	Spits met afgestompte boord	3		1			2			2			1	3
	Spits met geretoucheerde basis	1		1						1				1
	Spits met niet-geretoucheerde basis	1		1						1				1
	Spits met niet-geretoucheerde basis?	1					1			1				1
	Spits met schuine afknotting	1		1						1				1
Kerfrest	Proximale kerfrest (kerf op linkerboord)	4		3			1			3			1	4
	Proximale kerfrest (kerf op rechterboord)	3		3						2	1			3
(Micro)kling gebroken in kerf		1			1						1			1
		2765	35	1056	536	387	476	3	342	1824	532	170	273	2800

Tab. 1 – Inventaris van NM1.

Het gros van de deelcollectie is afkomstig van NM1 (N=2800 vondsten; 54,8 %). NM2 leverde 1371 vondsten op (26,8 %), NM3 897 (17,6 %) en NM4 slechts 39 (0,8 %). Een vergelijking met de resultaten van Van Heymbeeck² levert volgende eindtotalen op voor

2 De data uit het tekstgedeelte van Van Heymbeeck (2008; zie ook Van Heymbeeck *et al.*, 2013) zijn niet steeds overeenkomstig met deze uit de bijlagen waardoor we moeten afzien van een gedetailleerde vergelijking en in dit artikel enkel een aantal globale analyses rapporteren.

Hoofdtype	Subtype	Grondstof		Fragmentatie							Verbranding				Totaal
		VST	WSQ	Volledig	Proximaal	Mediaal	Distaal	Lateraal	Fragment	Verbrand	Onverbrand	Licht	Matig	Zwaar	
Kern		103	1	65					39		66	19	7	12	104
Brok		117							117		31	36	19	31	117
Verfrissing		88	3	45	8	5	33				72	10	3	6	91
Slagbultsplinter		1		1							1				1
Potlid		3		3								1	2		3
(Micro)kling		125	4	59	37	16	17				115	8	2	4	129
Afslag		261	3	243	16	2	3				227	23	5	9	264
Afhakingsfragment		444	1		163	145	132	5			229	100	39	77	445
Schrabber		34	2	24	1	1	10				28	4	3	1	36
Steker		8		4	1		2		1		7	1			8
Stekerslag		2		1					1		2				2
Combinatie Steker/schrabber		1		1								1			1
Geretoucheerde (micro)kling		45		20	8	3	5		9		43	2			45
Geretoucheerde afslag		54		49	1		2		2		49	5			54
Geretoucheerde brok		4		4							4				4
Geretoucheerd onbepaald		1		1								1			1
Geretoucheerd fragment		52			10	13	8	2	16	3	35	10		7	52
Pièce esquillée		1		1							1				1
Microliet	Onbepaald fragment	1					1				1				1
	Ongelijkbenige driehoek	1		1							1				1
	Rhombisch trapezium		1	1							1				1
	Spits met schuine afknotting	1		1							1				1
Kerfrest	Proximale kerfrest (kerf op linkerboord)	5		4		1					2			3	5
	Proximale kerfrest (kerf op rechterboord)	4		4							4				4
		1356	15	532	245	186	213	7	185	3	920	221	80	150	1371

Tab. 2 – Inventaris van NM2.

de totale collectie Dils (N=12620 vondsten): met 8155 lithische artefacten is NM1 het perceel met veruit het hoogste aantal vondsten (64,6 %), gevolgd door NM2 (N=2991; 23,7 %), NM3 (N=1356; 10,7 %) en de kleine collectie van NM4 (N=118, 0.9 %).

Bijna 99 % van de 5107 geïnventariseerde vondsten uit de deelcollectie Dils 2005-2012 is vervaardigd uit vuursteen, vergelijkbaar met het aandeel vuurstenen artefacten uit de deelcollectie Dils 1993-2004. Daarnaast komen ook een beperkt aantal artefacten uit wommersomkwartsiet (WSQ) voor: 35 stuks in NM1, 15 in NM2 en zeven in NM3. Het gaat om drie kernen, 46 niet-geretoucheerde afhakingen (inclusief verfrissing) en acht geretoucheerde artefacten, waaronder één rhombisch trapezium, twee schrabbers, één

Hoofdtype	Subtype	Grondstof		Fragmentatie					Verbranding				Totaal
		VST	WSQ	Volledig	Proximaal	Mediaal	Distaal	Fragment	Onverbrand	Licht	Matig	Zwaar	
Knol		5		5					5				5
Kern		54	1	46				9	41	11	1	2	55
Brok		149						149	16	92	15	26	149
Verfrissing		40	1	23	3	1	14		32	8	1		41
Slagbultsplinter		1		1					1				1
Potlid		1		1						1			1
(Micro)kling		65		21	27	5	12		46	10	5	4	65
Afslag		188	4	146	41		5		142	33	6	11	192
Afhakingsfragment		303			95	100	108		106	131	21	45	303
Schrabber		18		12					13	5			18
Steker		6		3	2		1		5	1			6
Combinatie steker/afknotting		1		1					1				1
Geretoucheerde (micro)kling		19	1	4	3	3	7	3	16	3		1	20
Geretoucheerde afslag		12		9			1	2	7	5			12
Geretoucheerde brok		1		1					1				1
Geretoucheerd fragment		20				5	9	6	11	6		2	20
Pièce esquillée		1		1					1				1
Gepolijste afslag		1			1				1				1
Pijlpunt	Gevleugelde pijlpunt	1			1				1				1
Microliet	Asymmetrisch trapezium	1		1								1	1
	Fragment met afknotting	2			2				1			1	2
(Micro)kling gebroken in kerf		1			1				1				1
		890	7	275	176	114	163	169	448	306	49	93	897

Tab. 3 – Inventaris van NM3.

steker, twee geretoucheerde microklingen, één geretoucheerde afslag en één geretoucheerd afhakingsfragment. Dit zou het totale aantal artefacten uit WSQ van de collectie Dils op 141 brengen³. Ftaniet werd niet aangetroffen, in tegenstelling tot een kern uit dit materiaal die in de eerste deelcollectie wel aanwezig was (Van Heymbeeck, 2008: 47, 55; Van Heymbeeck et al., 2013).

Tenminste 37 % van de artefacten uit de deelcollectie Dils 2005-2012 vertoont macroscopisch zichtbare sporen van verbranding, een aandeel dat gevoelig hoger ligt dan bij de collectie die door Van Heymbeeck werd geïnventariseerd en waar bijna 20 % zichtbaar

³ De data van Van Heymbeeck zijn op dit vlak niet eenduidig: er is op verschillende plaatsen sprake van 84 artefacten in WSQ (Van Heymbeeck, 2008: 46; Van Heymbeeck et al., 2013), maar in de gedetailleerde overzichten (Van Heymbeeck, 2008: 48 t/m 82) kunnen er maar 55 getraceerd worden en in de databankbijlage achteraan zijn er maar 39 aanwezig.

Hoofdtype	Grondstof		Fragmentatie					Verbranding				Totaal
	VST	WSQ	Volledig	Proximaal	Mediaal	Distaal	Fragment	Onverbrand	Licht	Matig	Zwaar	
Kern	3		2				1	3				3
Brok	3						3	1	1	1		3
Verfrissing	4		4					4				4
(Micro)kling	1		1					1				1
Afslag	11		11					10			1	11
Afhakingsfragment	17			7	5	5		12	2	3		17
	39		18	7	5	5	4	31	3	4	1	39

Tab. 4 – Inventaris van NM4.

verbrand was. 10 % van de vondsten uit de deelcollectie Dils 2005-2012 is zwaar verbrand. Voor de ganse collectie Dils samengenomen werden op 3081 artefacten (24,4 %) sporen van verbranding waargenomen: in NM2 gaat dit om 38,9 % van de vondsten, in NM1 en NM2 respectievelijk 23,1 en 21,9 % en in NM4 om 16,1 %.

Een groot deel van de deelcollectie Dils 2005-2012 bestaat uit artefacten van geringe afmetingen: van 44 % van de vondsten zijn de lengte en breedte kleiner dan 2 cm; 3,5 % is zelfs kleiner dan 1 cm. Het gaat voornamelijk om niet-geretoucheerde afhakingen (N=1737), waarvan meer dan 70 % gefragmenteerd is. Van Heymbeeck legde de bovengrens van chips vast op 1,5 cm, waardoor een eenduidige vergelijking tussen beide deelensembles op dit vlak niet mogelijk is. Maar ook uit de door haar bestudeerde deelcollectie is duidelijk dat kleinere artefacten een relatief groot aandeel vormen: het gaat om 1098 chips (14,6 % van de deelcollectie Dils 1993-2004).

De deelcollectie Dils 2005-2012 bevat 11 (al dan niet geteste) knollen, 585 brokken waarvan ca. 75 % verbrand, 248 kernen, 3403 niet-geretoucheerde afhakingen waarvan tenminste 552 (micro)klingen, 295 verfrissingsafhakingen, drie slagbultsplinters, 13 *potlids*, 16 kerfresten, twee microklingen gebroken in kerf, vier stekerslagen en 527 geretoucheerde artefacten. De laatste categorie bestaat, naast verschillende onbepaalde fragmenten (21,4 %), voornamelijk uit geretoucheerde afslagen (23,3 %), schrabbers (21,6 %) en geretoucheerde (micro)klingen (19,7 %). In mindere mate komen ook stekers (6,1 %) en microlieten (4,2 %) voor. Voor de rest gaat het om enkele geretoucheerde brokken (N=9), drie boren, twee combinatiewerktuigen, twee *pièces esquillées* en telkens één gepolijste afslag en een pijlpunt. Beide laatste elementen, afkomstig van NM3, wijzen op de aanwezigheid van een post-mesolithische component.

De microlieten, kerfresten en het WSQ vertegenwoordigen daarentegen een duidelijke mesolithische component. Bij de kerfresten bevindt de combinatie kerf/ventraal breukvlak zich steeds op het distale uiteinde, 9x op de linkerboord en 7x op de rechterboord. Onder de microlieten bevinden zich, naast een onbepaald fragment, ook zeven spitsen met niet-geretoucheerde basis, een spits met geretoucheerde basis, een ongelijkbenige driehoek, een smalle microkling met afgestompte boord, twee asymmetrische trapezia en één rhombisch trapezium, vier fragmenten met afgestompte boord en vier fragmenten met afknotting. Op het rhombisch trapezium uit WSQ na, zijn ze allemaal uit vuursteen vervaardigd. Naast bovenvermelde microlieten is er in de deelcollectie die Van Heymbeeck bestudeerde, en waar geen kerfresten werden aangetroffen, nog sprake van twee segmenten, een spits met geretoucheerde basis, een spitsfragment met twee afgestompte boorden en een microliet met vlakke retouches (*feuille de gui*). Beide laatste zijn vervaardigd uit WSQ.

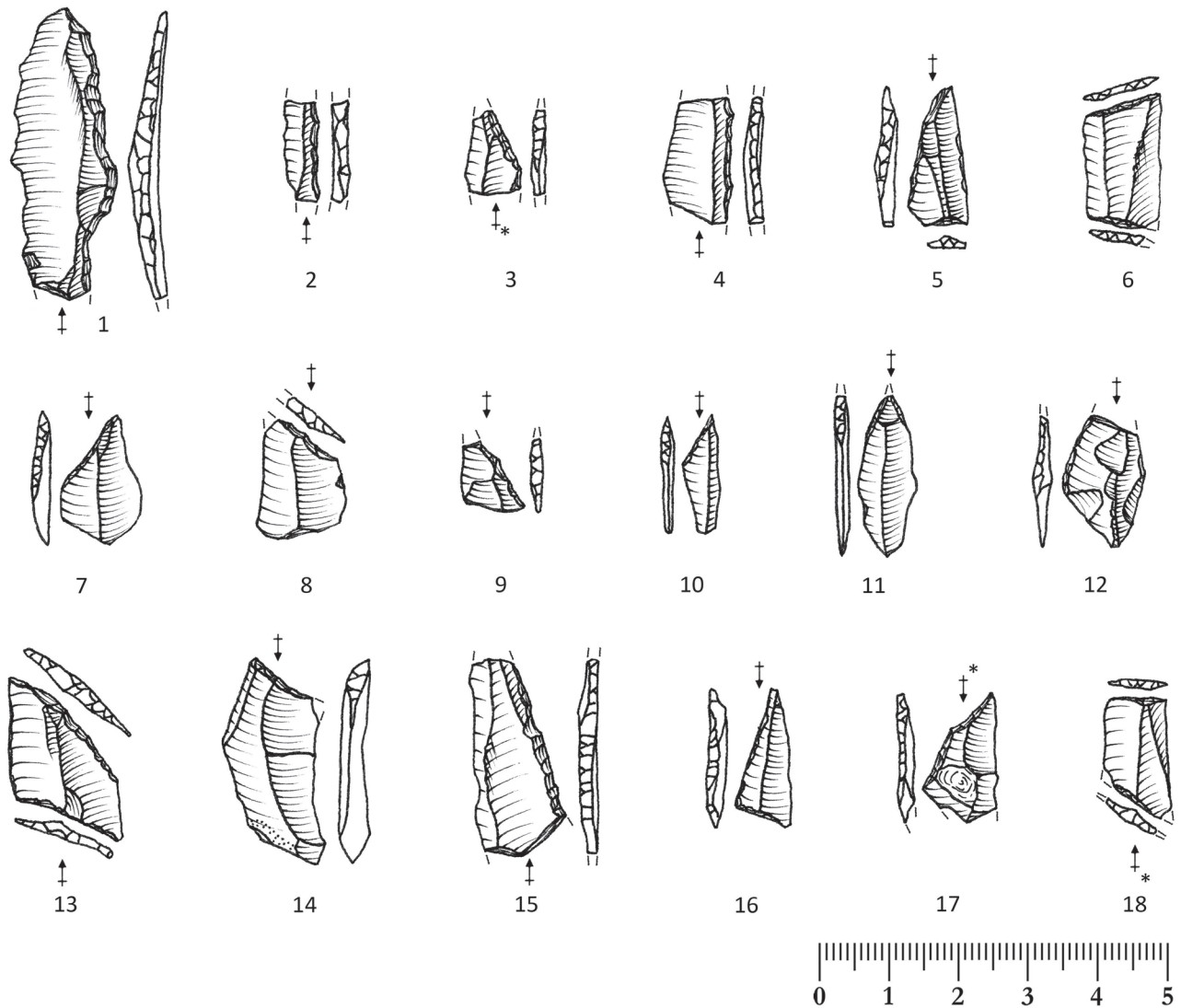


Fig. 3 – Selectie van geretoucheerde artefacten afkomstig van NM1 (nrs. 1 t/m 12), NM2 (nrs. 13 t/m 15) en NM3 (nrs. 16 t/m 18). Nr. 13 is vervaardigd uit WSQ.

De totale collectie bevat 400 kernen (3,2 %), waaronder vijf uit WSQ (telkens één uit NM1 en NM2 en drie uit NM3) en één uit ftaniet (uit NM1). Er komen in totaal zo'n 800-tal geretoucheerde artefacten (ca. 6,5 %) voor. Daaronder bevindt zich één Federmesserspits uit NM1; deze wijst op de aanwezigheid van een finaalpaleolithische component.

4. De collectie Dils in een breder kader

4.1. Inleiding

De collectie Dils van de steentijdvindplaats Zundert – De Hoge Moer/De Matjens vormt een belangrijk onderdeel van een veel omvangrijkere maar sterk verspreide collectie van lithische vondsten. Afkomstig uit deels sterk verstoorde, maar mogelijk ook nog deels goed bewaarde contexten, werden deze artefacten (tenminste) sinds de jaren '1950 door verschillende individuen op verschillende tijdstippen ingezameld. Sindsdien zijn hierover een aantal, zij het vaak beknopte, publicaties verschenen, maar we kunnen echter niet uitsluiten dat een deel van de ingezamelde vondsten nooit via de literatuur bekend werd gemaakt.

Een blik op deze literatuur leert ons dat diverse personen de voorbije 65 jaar op deze plaats lithische vondsten inzamelden (o.a. de heren Janssen, Jochems, Kokke, Kortooms, Moelands, Modderman, Nieuwenhuis, Rijers, van Langen, Verhagen, Wouters⁴, de “groep uit Gent”, etc.). In sommige gevallen hadden deze veldonderzoeken, vaak in de vorm van oppervlakteprospecties door vrijetijdsarcheologen, een langdurig en intensief karakter. De meest markante voorbeelden hiervan zijn deze uitgevoerd door T. van Langen (ca. 1200 vondsten uit de tweede helft van de jaren 1950) en J. H. Verhagen (meer dan 25000 vondsten tussen de jaren 1960-1990). Ook de veldprospecties van JD (ca. 12500 vondsten tussen de jaren ‘1990-2012) kunnen hier aan toegevoegd worden. In 2003 werd het gebied ook door RAAP Archeologisch Adviesbureau onderzocht in het kader van de opmaak van een archeologische verwachtingskaart (Verhoeven & Roymans, 2004) en in 2007 voerde Oranjewoud op één van de aanpalende percelen een inventariserend veldonderzoek uit in de vorm van 14 boringen (Teekens, 2008)⁵. Daarnaast werd het gebied doorheen de tijd ook vanuit fysisch-geografisch en landschapshistorisch standpunt grondig bestudeerd (Lorié, 1894; De Ploey, 1961; Havermans, 1962, 1963, 1964, 1966; Leenders & Beekmans, 1982; Leenders, 1986a, 1986b, 1989a, 1989b, 1996, 2011).

We overlopen kort de voornaamste en best gedocumenteerde van de ingezamelde lithische collecties, zonder hierbij volledigheid te willen nastreven, aangezien dit een meer verregaande studie vereist dan diegene die wij hier rapporteren.

4.2. De ontdekking van de vindplaats door Pieter Jan Remees Modderman

Voor zover kan worden nagegaan verschijnt de vindplaats voor het eerst in de literatuur, zij het niet specifiek bij naam genoemd, in twee beknopte publicaties uit 1950. Deze bijdragen, zonder auteursvermelding maar vermoedelijk van de hand van P. J. R. Modderman, zijn te vinden in de vroege jaargangen van zowel het *Brabants Heem* (nn, 1950a: 71) als de *Berichten van de Rijksdienst voor Oudheidkundig Bodemonderzoek* (nn, 1950b: 21). Mogelijk weerspiegelen ze tevens de ontdekking van de vindplaats⁶. Het gaat om de vondst van enkele afslagen – volgens Broeder Christoffor (van Langen, 1956: 136) “nog van te geringe aard, om er veel aandacht aan te kunnen wijden” – die tijdens een onderzoek van oude landbouwprofielen werden ontdekt door Modderman. Het precieze aantal vondsten is (ons) niet bekend maar er is sprake van een zeer uitgestrekte vindplaats. In beide meldingen, waarin geen precieze toelichting omtrent locatie, aantal en aard van de vondsten is opgenomen, wordt de vindplaats onder enig voorbehoud toegeschreven aan het mesolithicum (zie ook Verhagen, 1984: 35). Bijkomende informatie over de vondstlocatie vinden we terug in een recente studie van Houkes (2012: 149, 198). Volgens Houkes ontdekte Modderman de vondsten op een perceel (overeenkomstig de collectie ZM VII van Verhagen, zie verder) dat tot in 1976 in gebruik was als weiland, dat vervolgens gescheurd werd en verschillende nieuwe bestemmingen verkreeg, en waarop zich tot in 1983 een steen voor Rijksdriehoeksmetingen bevond.

4 Voor een overzicht van de kleine collectie Wouters van deze vindplaats (N=30), zie Maes, 1983: 16, 127. Maes verwijst naar literatuur die dateert van vóór de eerste vondsten door Modderman (zie boven); het gaat om Verhoeven 1914 en Tirelire 1958. Tot dusver hebben wij beide bronnen nog niet kunnen raadplegen en het is ons dus niet duidelijk of zo ook betrekking hebben op Zundert - De Hoge Moer/De Matjens. Zie ook Bauwens-Lesenne, 1965: 79 en de CAI, record 105208.

5 Het gaat om het perceel direct ten zuiden van NM3. Voor een beschrijving van de lokale bodemopbouw zoals geobserveerd in de boringen (die geen vondsten opleverden) zie Teekens, 2008: 32-33.

6 *Contra* Houkes (2012: 149) die stelt dat de vindplaats in 1956 door Broeder Christoffor werd ontdekt, hoewel Broeder Christoffor (van Langen, 1956: 136) zelf meldt dat “*daar in de buurt door P. J. R. Modderman reeds enige mesolithische afslagen [werden] gevonden*”. Opmerkelijk is dat Houkes (2012: 149, 198) zelf ook meermaals melding maakt van het onderzoek van Modderman.

4.3. *Het onderzoek van Broeder Christoffoor (tweede helft jaren '1950) en 'de Hoge Moer-cultuur'*

In de tweede helft van de jaren '1950 worden op de Hoge Moer door T. van Langen, ook bekend als Broeder Christoffoor (Mol, 1987; van Ginkel & Theunissen, 2009), tenminste 1200 lithische artefacten ingezameld die hij rapporteerde in drie bijdragen in twee verschillende tijdschriften (van Langen, 1956; 1960a; 1960b) en die volgens verschillende bronnen (Verhagen, 1984: 43; Houkes, 2012: 28-39) bewaard worden in het Natuurhistorisch Museum te Oudenbosch⁷.

Bij een bezoek aan De Hoge Moer in augustus 1956 troffen Broeder Christoffoor en R. Nieuwenhuis, geleid door de geologische kaart, op drie verschillende plaatsen een 75-tal lithische artefacten aan. De vondsten werden zowel aan de oppervlakte van twee akkers als tijdens het afschaven van de bodem ter hoogte van een zandafgraving ingezameld. Samen met het meer uitgebreide onderzoek dat daar de volgende dagen op volgde, en dat werd uitgevoerd na overleg met Broeder Aquilas Wouters en met behulp van "een belangstellende arts of een hoofd der school", leverde dit meer dan 700 lithische vondsten op, zowel uit vuursteen als uit WSQ. Deze vondsten schreef Broeder Christoffoor aanvankelijk toe aan een beginfase van het mesolithicum, onder de naam 'groep van de Hoge Moer', die hij enkele jaren later door 'de Hoge Moer-cultuur' verving (van Langen, 1960a: 82). Naast een twintigtal stekers en schrabbers bevat deze collectie ook drie microlieten (Zonhovenspitsen) en twee kerfresten.

Vier jaar na het verschijnen van dit artikel in het tijdschrift *Brabants Heem* schreef Broeder Christoffoor in hetzelfde tijdschrift een tweede bijdrage over de vindplaats (van Langen, 1960a), evenals een gelijkaardig maar iets meer vulgariserende versie in het 20e jaarboek van *De Ghulden Roos* (van Langen, 1960b). Het aantal vondsten in zijn collectie⁸ was op dat moment reeds opgelopen tot meer dan 1200 stuks, waaronder voor het eerst ook een tweetal neolithische artefacten (m.n. een "geslepen bijltje" en een "grote speerpunt"). In dat artikel is ook sprake van een aantal boringen, zowel op de naburige percelen als in het aangrenzende moeras. Op basis van deze boringen suggereerde Broeder Christoffoor dat de vondsten zich niet meer *in situ* bevonden, maar dat paleo-, meso- en neolithische vindplaatsen onderling vermengd waren geraakt hoewel deze vermenging gezien de zeldzaamheid van steentijdvindplaatsen in de regio het belang van de vindplaats allerminst ondermijnt. Op basis van de nieuwe vondsten, met name de grootte van de artefacten en de aanwezigheid van twee "Ahrensburger Riesenklingen", was hij verder geneigd 'de Hoge Moer-cultuur' niet meer toe te schrijven aan het vroegmesolithicum zoals hij in zijn eerste artikel suggereerde maar eerder aan het einde van het paleolithicum, waarbij hij deze beschouwde als een variant van het Ahrensburgiaan. Deze culturele toewijzing kwam echter al snel op de helling te staan toen A. Bohmers van het BAI uit Groningen, die het materiaal in maart 1960 onder ogen kreeg, er een "Jonger-achtig karakter" in zag op basis van de aanwezigheid van verschillende atypische krombekstekers en een tweetal "gravettesjes".

4.4. *De omvangrijke collectie van J. H. Verhagen (jaren 1960-jaren 1990)*

Veruit de grootste hoeveelheid artefacten van deze omvangrijke vindplaats werd tussen

7 Volgens het collectieplan van het Natuurhistorisch en Volkenkundigmuseum in Oudenbosch bezitten ze (slechts) een 350 tal vondsten uit de collectie Christoffoor van Langen, zie http://download.nvmoudenbosch.nl/collectieplan2013_site.pdf.

8 Daarnaast vermeldt Broeder Christoffoor nog een kleine collectie vondsten van deze vindplaats die door Fred Janssen uit Roosendaal werden ingezameld.

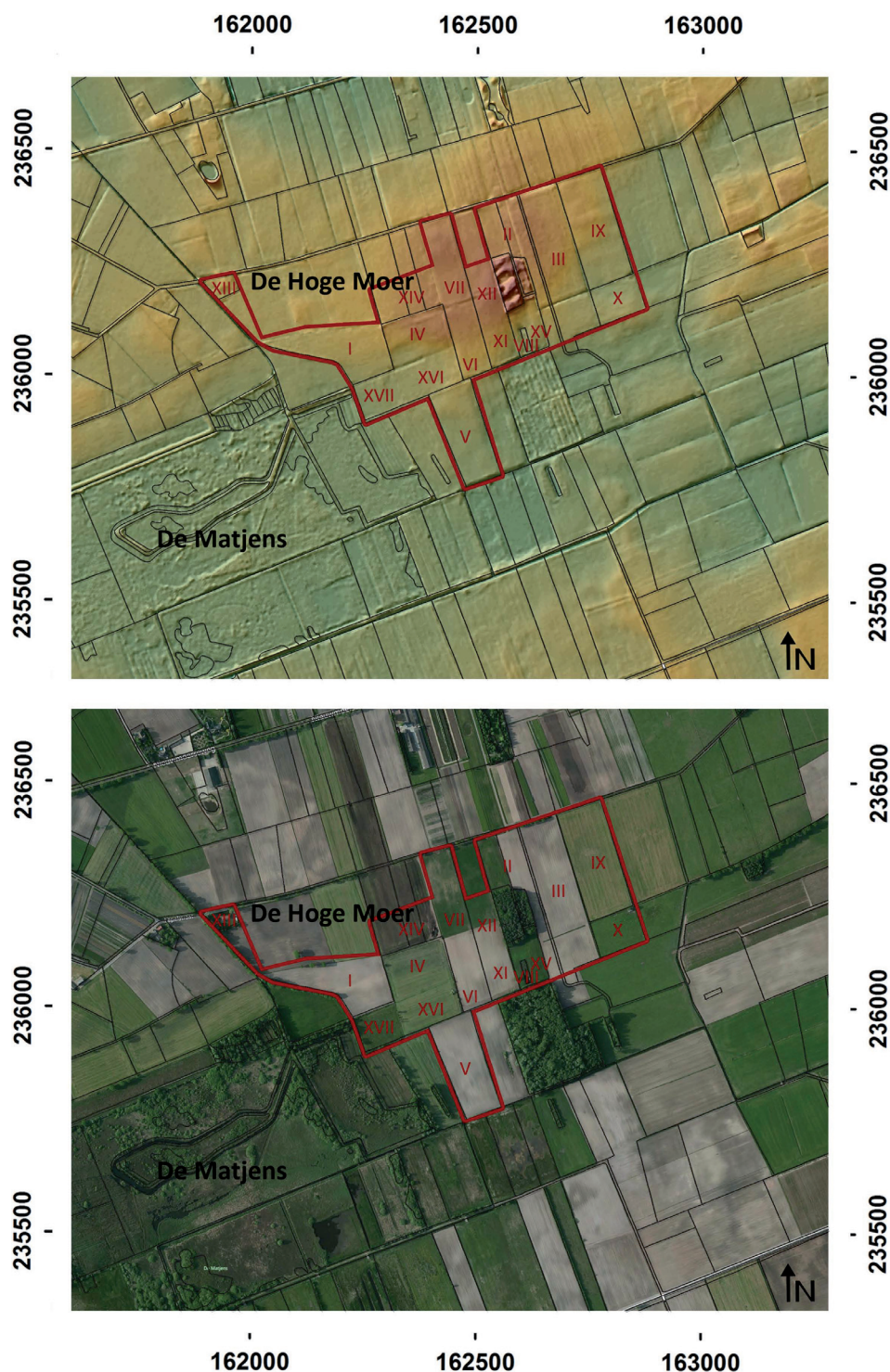


Fig. 4 – Locatie van de percelen waarvan J.H. Verhagen artefacten inzamelde (aangepast naar Houkes 2012: afb. 6; Bronnen: boven: Agiv, DHM Vlaanderen II, DTM 1 m, <https://www.agiv.be/producten/digitaal-hoogtemodel-vlaanderen>; onder: www.bing.com).

het begin van de jaren '1960 en ergens in de loop van de jaren '1990⁹ ingezameld door J. H. Verhagen, ook bekend als Broeder Eligius (zie van Ginkel & Theunissen, 2009: 62). Net als van Langen had ook Verhagen over zijn vondsten (aanvankelijk) geregeld contact met Bohmers van het BAI uit Groningen, die een deel van de collectie bestudeerde¹⁰.

9 Het is ons niet helemaal duidelijk tot wanneer precies in de jaren 1990 Verhagen zijn prospecties uitvoerde. Rob Houkes, die de collectie Verhagen inventariseerde en de enige primaire bron die hierover bericht, spreekt zowel over oktober 1992 (Houkes, 2012: 149), maar ook over 1997 (Houkes, 2012: 37).

10 Volgens Verhagen (1979: 11) kwam er in het begin van de jaren zestig abrupt een einde aan de wetenschappelijke begeleiding van Bohmers.

Doorheen de jaren berichtte Verhagen in de literatuur enkele malen over zijn onderzoeken op deze vindplaats (Verhagen, 1970; 1984). Via Archis, de archeologische databank voor Nederland¹¹, is ook een deel van de uitgebreide briefcorrespondentie tussen hem en leden van officiële instanties (i.e. de provinciaal archeologen van Noord-Brabant, de toenmalige Rijksdienst voor Oudheidkundig Bodemonderzoek, ROB) uit de jaren '1960 en '1970 raadpleegbaar. Volgens Houkes (2012: 36-37), die enkele jaren geleden de ganse collectie Verhagen van o.a. deze vindplaats inventariseerde in functie van digitale ontsluiting, zou het gaan om meer dan 25000 lithische artefacten afkomstig van 18 percelen, die samen met de nauwgezette bijhorende documentatie na het overlijden van Verhagen in 2006 als legaat in het bezit kwamen van het Breda's Museum (Houkes, 2012: 9)¹². De vindplaatsen worden aangeduid als ZM I t/m ZM XVIII.

Een deel van de 18 percelen waar Verhagen prospecteerde, werd later ook door JD geprospecteerd (Fig. 4). De overeenkomst tussen de codes die ze aan hun percelen gaven is als volgt: (1) NM1 van Dils komt grotendeels overeen met ZM VI, VII, XI en XII van Verhagen, enkel de noordoostelijk hoek van NM1 zou -volgens de coördinaten die Houkes opgeeft- niet door Verhagen geprospecteerd zijn; (2) NM2 van Dils behoort tot ZM I van Verhagen, enkel de westelijke tip van het perceel werd niet door JD geprospecteerd; (3) NM3 van Dils behoort tot ZM V van Verhagen en (4) NM4 van Dils komt overeen met het zuidelijke deel van ZM III van Verhagen.

Hoge Moer I en II.

Uit de briefcorrespondentie tussen Verhagen en Hulst (van de ROB) uit de eerste helft van de jaren '1960 blijkt dat er op dat moment sprake is van twee vondstlocaties, die Verhagen aanduidde als Hoge Moer I en II (respectievelijk Archis-waarnemingen 35848 en 35843), met op de weilanden ertussen enkele geïsoleerde vondsten. Samen leverden ze toen meer dan 4000 lithische artefacten op, die door Verhagen werden toegeschreven aan één groot vindplaatscomplex van minstens 400x100 meter langs de noordelijke rand van het moeras de Matjens. Uit een later artikel uit Brabants Heem (Verhagen, 1970) blijkt dat het vondstenaantal in de collectie Verhagen, vondsten die vermoedelijk (grotendeels?) afkomstig zijn van Hoge Moer I en II, bij aanvang van de jaren '1970 reeds is opgelopen tot ca. 9000 stuks en dat de vindplaats, die nu door Verhagen aan het vroeg-mesolithicum wordt toegeschreven, volledig vernield is. Er is sprake van enkele schrabbers en stekers en onder de microlieten bevinden zich vooral spitsen met afgestompte boord (A-spitsen) en spitsen met schuine afknotting (B-spitsen).

Voor Hoge Moer I, dat volgens Archiswaarneming 35848 overeenkomst met de locatie die Broeder Christoffor in 1956 reeds bestudeerde (zie boven), is sprake van voornamelijk vuursteenvondsten, samen met enkele artefacten uit *Grès quartzite* (vermoedelijk WSQ) en één kling uit ftaniet. Ook later zullen nog verschillende vondsten uit ftaniet aan het licht komen. Onder de vondsten van Hoge Moer I bevonden zich ook 28 microlieten en 18 kerfresten. Op basis van het onderzoek van Bohmers werd geconcludeerd dat het zou gaan om een "vrij grote nederzetting van een late Tjongergroep met daarnaast ook enig Mesolithisch materiaal". Houkes (2012: 152-170) levert ons een uitgebreide beschrijving van de collectie ZM I, dat lag op een perceel dat deels (illegaal) ontgrond werd

11 <https://archis.cultureelerfgoed.nl>.

12 Voor een indruk van de omvang en de mate van detail van deze bijhorende documentatie, zie Houkes (2012: 11). De digitalisatie van de originele documentatie, die raadpleegbaar is in het depot van het Bureau Cultureel Erfgoed van de gemeente Breda, heeft nooit plaatsgevonden (schriftelijke mededelingen Rob Houkes, d.d. 15/08/2014 en Erik Peters, d.d. 18/08/2014). Aangezien in publicatie geen eenduidigheid is met betrekking tot de precieze vondstaantallen en -samenstelling, beperken we ons hier tot enkele algemene observaties.

in de jaren '1930 en in 1971 en in 1972 geëgaliseerd werd. Volgens Houkes werden op dit perceel uiteindelijk net geen 13000 artefacten ingezameld door Verhagen, waaronder 53 vondsten uit WSQ en twee kernen en een geretoucheerde kling uit ftaniet. De typologische samenstelling (o.a. 124 microlieten en verschillende kerfresten) wijst op een dominante vroegmesolithische component, hoewel ook enkele finaalpaleolithische en laatmesolithische elementen aanwezig zijn. De aanwezigheid van WSQ wordt er met het middenmesolithicum in verband gebracht. Dit perceel komt, met uitzondering van de westelijke tip, integraal overeen met de vindplaats NM2 van de collectie Dils, die van dit perceel in totaal nog eens 2991 vondsten oprapte, waaronder 29 artefacten in WSQ. Onder deze vondsten bevonden zich negen kerfresten en vier microlieten, waaronder een spits met schuine afknotting en een ongelijkbenige driehoek uit vuursteen en een rhombisch trapezium uit WSQ. Ook Houkes (2012: 170, vondstnummer 227-1) beeldt een rhombisch trapezium uit WSQ af.

Voor Hoge Moer II vermeldde Verhagen zelf in zijn briefcorrespondentie ca. 50 lithische artefacten uit vuursteen en WSQ, waaronder ook enkele stekers en schrabbers die werden verzameld in en rondom een zandafgraving. Meer uitgebreide informatie is opnieuw te vinden bij Houkes (2012: 171-179) die meldt dat de vindplaats ZM II in 1961 werd ontdekt door Moelands en Verhagen in en ten oosten van een dennenbos. Ook hier hebben ontgroningen plaatsgevonden, werd een deel van het perceel herbebost en een ander deel diep geploegd. De percelen, die ten oosten en ten westen ingesloten worden door de collecties NM4 en NM1 van Dils, leverden ca. 3400 artefacten op, waaronder 25 uit WSQ. Net als bij ZM I is er op basis van typologie en grondstof sprake van een vroegmesolithische dominantie met finaalpaleolithische en midden- en laatmesolithische elementen. Opmerkelijk is de vermelding van een kern uit peksteen.

Hoge Moer XI en XII.

Uit Archis is duidelijk dat er doorheen de jaren '1970 verschillende terreininspecties hebben plaatsgevonden door leden van de ROB (met name door de provinciaal archeologen van Noord-Brabant Beex en Verwers)¹³ vooraleer Verhagen in een brief van 16 oktober 1977 twee nieuwe vondstlocaties meldt aan de ROB. Het gaat om vondsten op twee aangrenzende percelen die vroeger als weiland werden gebruikt, maar in september 1977 werden gescheurd, geploegd, gerold en opnieuw ingezaaid tot weiland. Beide locaties, ontdekt en onderzocht in het weekend van 1 en 2 oktober 1977 door Verhagen, Moelands en Rijers, duidde Verhagen aan als vindplaatsen XI en XII (respectievelijk Archis-waarnemingen 14708 en 14709). Houkes (2012: 218-223) meldt dat beide vindplaatsen deels ontgrond werden in de jaren '1930; in 1992 werden ze samengevoegd, inclusief egalisatie van de overgangszone tussen beide. Het eerste, meest zuidelijke perceel is (voor zover bekend) nooit diep geploegd of afgegraven geweest en werd voornamelijk gebruikt als weiland dat iedere 4 à 5 jaar werd gescheurd en opnieuw ingezaaid. Op dit perceel bevindt zich een gedempte, oost-west georiënteerde turfvaart¹⁴. Het tweede perceel was tot in 1977 in gebruik als grasland, vooraleer het gescheurd werd en vervolgens beurtelings als grasland en maïsakker werd gebruikt.

Vindplaats ZM XI ligt op de dalhelling en bevatte ten tijde van de melding door Verhagen 484 vondsten die verspreid over het perceel werden aangetroffen. Onder deze vondsten bevinden zich zeven artefacten van *Grès Quartzite* (WSQ?) en 34 geretoucheerde artefacten inclusief een zevental microliet(fragment)en. Volgens Houkes (2012: 218-221),

13 Met name op 18 maart 1973 (door Beex), op 05 augustus 1976 (door Verwers), in maart 1977 (door Verwers) en in april 1977 door Verwers en Verhagen).

14 Voor een ligging van de turfvaarten, zie Leenders, 2011: kaart 2b.

die aangeeft dat ideale omstandigheden tijdens een prospectie in 1981 resulteerde in een relatief groot aantal kleinere vondsten, werden in totaal 1465 vondsten ingezameld, voornamelijk langs de westelijke grens met ZM VI. Op basis van de 19 microlieten, voornamelijk spitsen met schuine afknotting (B-spitsen) wordt een vroegmesolithische ouderdom vooropgesteld, terwijl de aanwezigheid van WSQ zou wijzen op midden- of laatmesolithicum.

De tweede vindplaats (ZM XII) ligt onmiddellijk ten westen van een dennenbos op een perceel dat in de jaren '1930 ondiep werd afgegraven. Deze vindplaats bevatte volgens de brief van Verhagen 107 artefacten, die op één artefact in ftaniet na, allemaal uit vuursteen werden vervaardigd. Hieronder bevonden zich elf geretoucheerde artefacten (schrabbers, steker, geretoucheerde kling en geretoucheerde afslagen). Houkes (2012: 222-223) beschrijft 179 vondsten, waaronder slechts acht geretoucheerde artefacten, die zowel uit vuursteen, WSQ (één kling), ftaniet (een afslag) als (opmerkelijk) jaspis zijn vervaardigd. Het ontbreken van diagnostische elementen laat geen eenduidige datering toe, maar op basis van de aanwezigheid van een steker, het ftaniet en de WSQ wordt een ruime laatpaleolithische/mesolithische datering vooropgesteld.

Samen met de collecties ZM VI en ZM VII komen beide vindplaatsen (ZM XI en XII) grotendeels overeen met de omvangrijke collectie NM1 van Dils, die er in totaal 2800 vondsten verzamelde, wat het totale aantal vondsten van beide collecties uit die percelen op 9648 stuks brengt. De percelen ZM VI en VII werden volgens Houkes (2012: 191-210) deels ontgrond in de jaren 1930 en in 1981 samengevoegd waarbij de grens tussen beide, die overeenkomt met een voormalige turfvaart, werd geëgaliseerd. Het tweede perceel is tot 1976 als weiland in gebruik geweest en bevatte de merksteen waar Modderman de eerste vondsten van deze vindplaats aantrof (zie boven). De collectie ZM VI van Verhagen omvat 1500 vondsten, waaronder twee in WSQ (een brok en een kling). Houkes wijst op het relatief grote aandeel van kerfresten (N=9) die samen met de 17 microlieten (spitsen met niet-geretoucheerde basis en steilgeretoucheerde

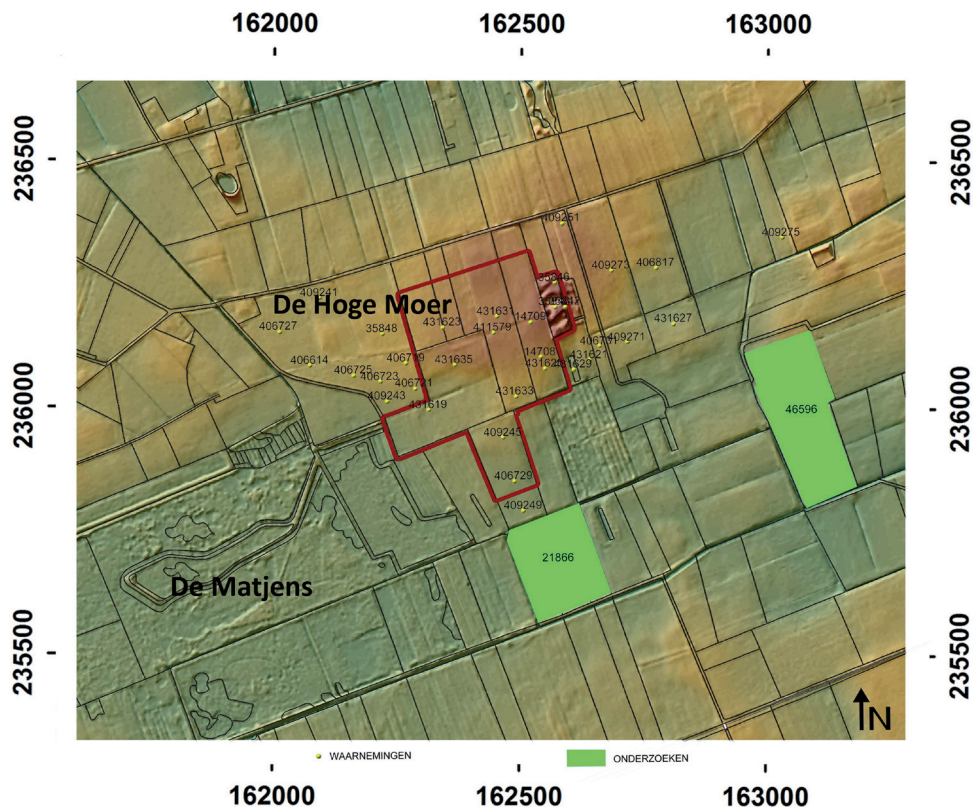


Fig. 5 – Locatie van de percelen die beschermd zijn als archeologisch monument en de waarnemings- en onderzoeksmeldingen uit ArchisII (geraadpleegd in augustus 2014).

microklingen) zouden wijzen op een “relatief ‘schone’, vroeg-mesolithische concentratie”. De collectie ZM VII van Verhagen leverde 3704 vondsten op, waarin eveneens een relatief hoog aantal kerfresten aanwezig is (N=19), net als 25 microlieten en 14 artefacten uit WSQ (een kern, vier afslagen, vijf klingen, twee schrabbers, een onbepaald werktuig en een kerfrest). Het WSQ zou wijzen op midden- of laatmesolithicum.

Uit de artikels en brieven die Verhagen doorheen de jaren schreef, blijkt duidelijk dat hij zeer begaan was met het lot van deze, naar zijn mening unieke, vindplaats, zoals ook blijkt uit het citaat dat we aan het begin van dit artikel opnamen. Een deel van de vindplaats is vandaag de dag beschermd als archeologisch monument (Archis-monumentnummer 2393, Fig. 5), inclusief grote delen van ZM IV t/m VII, XI, XII, XIV, XVI en XVII (overeenkomstig een deel van NM1 en NM3 van Dils). Reeds op het einde van de jaren ‘1970 lag dit dossier op tafel bij de ROB. Dit blijkt onder andere uit de briefcorrespondentie uit 1979 tussen Verhagen, Verwers en Klok. In zijn brief van 14 januari 1979 meldt Verhagen de egalisatie en het diepploegen op een aantal percelen naar aanleiding van de geplande aanleg van een nieuwe boomkwekerij. Verspreid over die percelen, die voorheen als weiland in gebruik waren, kon Verhagen enkele honderden artefacten inzamelen. Verder uitte hij zijn ongerustheid over de westelijk aanpalende percelen die hetzelfde lot dreigden te ondergaan. In zijn betoog verwees hij naar de eerdere vindplaatsen, die clandestien ontgrond waren, en waar op minder dan een halve hectare tot dan toe meer dan 10000 artefacten werden ingezameld. Ook recent nog verwees Leenders (2011: 42-43) naar de nood aan verder onderzoek en betere bescherming van de vindplaats wanneer hij schreef: “Tjongervindplaats in de Maatjes: Deels een officieel Terrein met hoge archeologische waarden, maar de vindplaats is in feite veel groter. Verruiming van de bescherming is gewenst. Deugdelijk onderzoek van het reeds gevondene en van wat er ter plaatse nog is, is zeer gewenst. [...] In Nederland hanteert men een kaart men [sic] archeologische verwachtingswaarde om te bepalen of er archeologisch vooronderzoek nodig is eer grondwerken een aanvang kunnen nemen. Deze kaart lijkt voor de Maatjes en omgeving wat wonderlijk: oude vennen en dus weggegraven venen staan er met een hoge verwachting op terwijl de grote vindplaats in de Maatjes er met een lage verwachting ingekleurd zijn. Naar ik verneem is voor de gemeente Zundert een update in de maak en dat is voor deze hoek dus hard nodig”.

In 1984 verschijnt bij de Stichting Brabants Heem een overzichtswerk van Verhagen over de prehistorie en vroegste geschiedenis van West-Brabant (Verhagen, 1984), waarin vooral impliciet verschillende malen verwezen wordt naar de vindplaats De Hoge Moer, inclusief de afbeeldingen 9 t/m 13¹⁵. In dit overzichtswerk is sprake van ongeveer 90 gekende mesolithische vindplaatsen, waaronder één die ruim 12000 artefacten opleverde, vermoedelijk De Hoge Moer (Verhagen, 1984: 35-36). Voorts wijst hij op de dateringsproblematiek van dergelijke vindplaatsen en beschouwt hij De Hoge Moer als van vermoedelijk vroegmesolithische ouderdom (Verhagen, 1984: 42).

Naast de hierboven reeds aangehaalde ensembles die Houkes van de collectie Verhagen bestudeerde (ZM I, II, VI, VII, XI en XII), heeft Houkes ook de rest van de collectie,

15 Hoewel Verhagen de vindplaats in dit overzichtswerk nauwelijks bij naam noemt (omwille van het gevaar van schatgraverij, zie Verhagen, 1984: 30), is op basis van een vergelijking tussen zijn afbeeldingen en die van Houkes (2012) duidelijk dat het wel degelijk om de Hoge Moer handelt: Verhagen, 1984: afbeelding 13.11 komt overeen met Houkes, 2012: 162 (vondstnummer 77-2); Verhagen, 1984: afbeelding 13.1 komt overeen met Houkes, 2012: 163 (vondstnummer 83-3); Verhagen, 1984: afbeelding 13.15 komt overeen met Houkes, 2012: 164 (vondstnummer 89-4) en Verhagen, 1984: afbeelding 9.1 komt overeen met Houkes, 2012: 177 (vondstnummer 704-1, hoewel hun typologische toewijzingen van dit artefact niet overeenkomen).

		ZM IV	ZM VIII	ZM IX	ZM X	ZM XIII	ZM XIV	ZM XV	ZM XVI	Totaal	
VST	Kern	22	17	3			1	3	1	47	
	Knol						1			1	
	Brok	16	9	2		1		6	1	35	
	Verfrissing	8	6	1						15	
	Afslag	338	212	47		8	7	38	11	661	
	Kling	123	71	16		6		19		235	
	Splinter	30	18							48	
	Werktuig	39	37	8			6	7	5	102	
		<i>Boor/ruimer</i>	1		1						2
		<i>Geretoucheerde kling</i>	5	12	1			2	2	2	24
		<i>Geretoucheerde afslag</i>	11	13	3			2		2	31
		<i>Combinatiewerktuigen</i>		1							1
		<i>Schrabber</i>	12	7	2			2	1	1	25
		<i>Steker</i>	2	2					2		6
		<i>Microliet</i>	5	2				2			9
		<i>Varia</i>	3		1						4
	Stekerafslag	2								2	
	Pseudoburijn		1							1	
<i>Subtotaal VST</i>		<i>578</i>	<i>371</i>	<i>77</i>		<i>15</i>	<i>15</i>	<i>73</i>	<i>18</i>	<i>1147</i>	
WSQ	Kern	1								1	
	Verfrissing						1			1	
	Afslag	7								7	
	Kling	4			1					5	
	Werktuig	2								2	
		<i>microliet</i>	2								2
<i>Subtotaal WSQ</i>		<i>16</i>			<i>1</i>		<i>1</i>			<i>16</i>	
<i>Totaal</i>		<i>594</i>	<i>371</i>	<i>77</i>	<i>1</i>	<i>15</i>	<i>16</i>	<i>73</i>	<i>18</i>	<i>1163</i>	

Tab. 5 – Overzicht van de overige vondsten in de collectie Verhagen van De Hoge Moer.

waarover Verhagen zelf niet publiceerde, voor het publiek ontsloten (ZM IV, VIII t/m X, XIII t/m XVII). We overlopen hier kort enkel die ensembles waarvoor ook gegevens over de collectie Dils beschikbaar zijn; voor een uitvoerige beschrijving van de overige ensembles verwijzen we naar de publicatie van Houkes (2012); een samenvatting ervan is opgenomen in tabel 5.

NM3 van Dils komt overeen met ZM V van Verhagen. Het lager gelegen perceel van ZM V, dat onderdeel is van het natuurreservaat, is deels ontgrond in de jaren '1930 en door het natte karakter meestal gebruikt als weiland. De collectie Verhagen bevat 1216 vondsten uit vuursteen en acht uit WSQ (vier klingen, drie afslagen en een gere-toucheerde kling). Naast drie kerfresten zijn ook 10 microlieten aanwezig, waaronder een Ahrensburgspits en een Zonhovenspits die zouden kunnen wijzen op een laatpaleo-lithische component. Voorts is ook een laatmesolithisch rhombisch trapezium aanwezig en is eveneens sprake van een neolithische spits met oppervlakteretouche. De bulk van de collectie wordt in het vroegmesolithicum geplaatst. De collectie Dils van dit perceel (NM3) omvat 897 vondsten, waaronder zeven stuks in WSQ (vier afslagen, een kern,

een verfrissingsafhaking en een geretoucheerde microkling). Onder de drie microlieten bevindt zich, naast twee fragmenten met afknotting, ook een asymmetrisch trapezium. Een gepolijste afslag en een gevleugelde pijlpunt wijzen eveneens op een post-mesolithische component.

NM4 van Dils komt overeen met ZM III van Verhagen. Volgens Houkes (2012: 180-181) is dit perceel deels ontgrond in de jaren '1930, is het hoge beboste deel door illegale ontgrondingen volledig verstoord en werd het perceel in 1978 tot 60cm diep geploegd. Verhagen verzamelde van dit perceel 94 vuurstenen vondsten¹⁶ die op typologische gronden enkel een ruime datering in het laatpaleolithicum of vroegmesolithicum toelaten. Ook NM4 van de collectie Dils leverde voor dit perceel maar een beperkt aantal vondsten op (N=118) waarbij eenduidige chronologische indicatoren volledig ontbreken.

5. Conclusie

Bovenstaand beknopt overzicht waarin de omvangrijke collectie Dils van de steentijdvindplaats Zundert – De Hoge Moer/De Matjens in een ruimere context werd gesitueerd, toont duidelijk het uitgestrekte, vondstrijke en complexe karakter aan van deze vindplaats die lithische artefacten uit het finaalpaleolithicum t/m het neolithicum bevat. De Hoge Moer sluit hiermee goed aan bij het fenomeen van uitgestrekte, vondstrijke steentijdvindplaatsen met bewoningsresten uit verschillende perioden die op zandgronden in de ruimere omgeving van Zuid-Nederland en Noord-België vaker voorkomen, o.a. te Oostelbeers, Oirschot, Nederweert, Budel, Drunen, Milheeze, Lommel, Meer, etc. (o.a. Arts, 1987, 2011; Arts & Deeben, 1978; De Bie, 1999, 2000; De Bie *et al.*, 2003; De Bie & Van Gils, 2006; Depraetere *et al.*, 2007, 2008; Derese *et al.*, 2012; Geerts *et al.*, 2006, 2007, 2008; Van Gils & De Bie, 2004, 2005a, 2005b; Van Noten, 1978; Van Noten *et al.*, 1985; Verhagen, 1979). Dergelijke vindplaatsen vormen een belangrijke informatiebron voor onze kennisvorming van de prehistorie in deze regio.

De Hoge Moer is in de loop van de voorbije 65 jaar voornamelijk bekend geraakt via intensieve en herhaalde veldprospecties door verschillende Nederlandse en Belgische (vrijtijds)archeologen, die elk op hun eigen manier vondsten inzamelden en registreerden. Dit resulteerde in verschillende verspreide vondstcollecties waarvan vermoedelijk slechts een deel publiek ontsloten is en waarvan de context en vondstlocaties met een variabele nauwkeurigheid in kaart werden gebracht. Tot dusver werden deze afzonderlijke vondstcollecties nauwelijks of niet met elkaar geconfronteerd. We kunnen ons dus aansluiten bij de visie van Verhagen (1979) uit het einde van de jaren '1970 (“[een vindplaats] die –dat mag u van mij aannemen– veel meer moeite ten volle waard zou zijn”) die door Leenders (2011: 42-43) recent ook nog eens werd herhaald (“Deugdelijk onderzoek van het reeds gevondene en van wat er ter plaatse nog is, is zeer gewenst”). Dit artikel vormt een eerste stap om het volledige potentieel van deze uitgestrekte vindplaats, waarvan vermoedelijk nog deels *in situ* resten bewaard zijn, beter in kaart te brengen.

16 Houkes (2012: 180-181) spreekt abusievelijk ook over WSQ.

Bibliografie

- ARTS N., 1987. Mesolithische jagers, vissers en voedselverzamelaars in noordoost België en zuidoost Nederland. *Het Oude Land Van Loon*, XLII: 27-85.
- ARTS N., 2011. Milheeze - A very large Federmesser site on the northern edge of the Peel peat bog (Southern Netherlands) and its environmental and social context. In: NIEKUS M. J. L. T., BARTON R. N. E., STREET M. & TERBERGER T. (ed.), *A mind set on flint. Studies in honour of Dick Stapert*, Eelde: 267-280.
- ARTS N. & DEEBEN J., 1978. Een Federmesser-nederzetting te Oostelbeers: een rapport betreffende de noodopgravingen in 1978. *Brabants Heem*, 30: 60-75.
- BAUWENS-LESENNE M., 1965. *Bibliografisch repertorium der oudheidkundige vondsten in de provincie Antwerpen (vanaf de vroegste tijden tot de Noormannen)*. Brussel, Oudheidkundige repertoria, VI.
- DE BIE M., 1999. Extensieve prospectie op de Meirberg te Meer en opgraving van Meer 5 en Meer 6 (Oud-Mesolithicum). *Notae Praehistoricae*, 19: 69-70.
- DE BIE M., 2002. *Het steentijdmonument te Meer-Meirberg (Hoogstraten). Archeologisch Waarderingsonderzoek. Campagne 1999: percelen Sie E, nrs. 60l, 60k, 65v, 62e, 63s & 111h. Intern rapport*. Zellik.
- DE BIE M., GULLENTOPS F. & VAN GILS M., 2003. Een laat-paleolithische concentratie in een Usselo-bodem op de Maatheide te Lommel. *Notae Praehistoricae*, 23: 33-37.
- DE BIE M. & VAN GILS M., 2006. Lommel: Nieuw finaal-paleolithisch ensemble in een Usselobodem te Lommel-Maatheide. *Limburg - Het Oude Land Van Loon*, 85 (4): 301-304.
- DE PLOEY J., 1961. *Morfologie en Kwartairstratigrafie van de Antwerpse Noorderkempen*. Leuven, Acta Archaeologica Lovanensia, Monographiae, 1.
- DEPRAETERE D., DE BIE M. & VAN GILS M., 2007. Opgraving van de vroegmesolithische locus 7 te Meer-Meirberg (prov. Antwerpen). *Notae Praehistoricae*, 27: 83-87.
- DEPRAETERE D., VAN GILS M. & DE BIE M., 2008. *Aanvullend archeologisch waarderingsonderzoek op het steentijdmonument Meer-Meirberg (Hoogstraten) en opgraving van de vroegmesolithische locus 7. Intern rapport*. Brussel.
- DERESE C., VANDENBERGHE D. A. G., VAN GILS M., MEES F. PAULISSEN E. & VAN DEN HAUTE P., 2012. Final Palaeolithic settlements of the Campine region (NE Belgium) in their environmental context: optical age constraints. *Quaternary International*, 251: 7-21.
- GEERTS F., DEFORCE K., VAN GILS M. & DE BIE M., 2006. *Federmessersites te Lommel-Maatheide (prov. Limburg): opgravingscampagne 2006 en eerste resultaten van het paleo-ecologisch onderzoek*. *Notae Praehistoricae*, 26: 125-128.
- GEERTS F., VAN GILS M. & DE BIE M., 2007. *Federmessersites te Lommel-Maatheide (prov. Limburg). De opgravingscampagne 2007*. *Notae Praehistoricae*, 27: 65-67.
- GEERTS F. VAN GILS M. & DE BIE M., 2008. *Federmessersites te Lommel-Maatheide (prov. Limburg, B). De opgravingscampagne van 2008*. *Notae Praehistoricae*, 28: 43-45.
- HAVERMANS R., 1962. Littekens van de veenexploitatie in onze streek. *De Spyker*, 19 (3-4).
- HAVERMANS R., 1963. Bijdrage tot de landschaps geschiedenis van Nieuwmoer. Het moerasgebied "De Maatjes". *Calmpthoutania*, 15: 45-89.
- HAVERMANS R., 1964. Bijdrage tot de landschaps geschiedenis van Nieuwmoer. Het moerasgebied "De Maatjes". *Calmpthoutania*, 16: 1-62, 65-74, 81-97.
- HAVERMANS R., 1966. Bijdrage tot de landschaps geschiedenis van Nieuwmoer. Het moerasgebied "De Maatjes". *Calmpthoutania*, 18: 1-15, 18-26.
- HOUKES R. A., 2012. *Van Houtsche Akker tot de Hoge Moer: een inventarisatie van de collectie Jac. Verhagen*. Leiden, Erfgoedrapport Breda, 94.
- LEENDERS K. A. H. W., 1986a. Die Brabanter Torfkanäle als fossiles Verkehrssystem aus der Zeit des Spätmittelalters und der Frühen Neuzeit. *Siedlungsforschung Archäologie - Geschichte - Geographie*, 4: 103-125.
- LEENDERS K. A. H. W., 1986b. Nieuwmoer. *Monumenten & Landschappen. Tweemaandelijks Tijdschrift Van Het Ministerie Van De Vlaamse*

- Gemeenschap, Administratie Voor Ruimtelijke Ordening En Leefmilieu, Bestuur Monumenten En Landschap, 5 (2): 36-45.
- LEENDERS K. A. H. W., 1989a. Verdwenen venen. Een onderzoek naar de ligging en exploitatie van thans verdwenen venen in het gebied tussen Antwerpen, Turnhout, Geertruidenberg en Willemstad, 1250-1750. Brussel/Wageningen.
- LEENDERS K. A. H. W., 1989b. Verdwenen venen en ontbrekende archeologica. De situatie in westelijk noord-Brabant. *Brabants Heem*, 41: 123-137.
- LEENDERS K. A. H. W., 1996. Landschap en archeologie in westelijk Noord-Brabant. *Brabants Heem*, 48: 145-150.
- LEENDERS K. A. H. W., 2011a. *Historische reconstructie van het landschap rond het Vlaams en Nederlands Natuureservaat De Maatjes*. Den Haag.
- LEENDERS K. A. H. W., 2011b. *Sporen in het landschap. Vijf eeuwen turfwinning tussen Wuustwezel en Roosendaal*. Antwerpen.
- LEENDERS K. A. H. W., & BEEKMANS A. G., 1982. *Ruilverkeveling Zundert. Bodemgesteldheid en bodemgeschiedenis*. Wageningen, Stibokarapport, 1452.
- LORIÉ J., 1894. De hoogvenen en de gedaantewisselingen der Maas in Noord-Brabant en Limburg. *Verhandelingen der Koninklijke Akademie voor Wetenschappen Afdeling Natuurkunde: Plantkunde, dierkunde, aardkunde, delfstofkunde, ontleedkunde, physiologie, gezondheidsleer, en ziektekunde//Mededeelingen omtrent de geologie van Nederland, 2e Sectie, III: 7-14*.
- MAES K., 1983. *Bijdrage tot de studie van mesolithische microlieten in de provincie Antwerpen*. Onuitgegeven licentiaatsverhandeling, KUL, Leuven.
- MOL P., 1987. *Br. Christoffor*. Oudenbosch, Heemkundige Kring.
- NN, 1950a. Kroniek. Opgravingen in Noord-Brabant. *Brabants Heem*, 2: 71.
- NN, 1950b. Bodemkartering. *Berichten Van De Rijksdienst Voor Het Oudheidkundig Bodemonderzoek*, I: 21.
- TEEKENS P. C., 2008. *Bureaustudie en inventariserend veldonderzoek ruilverkeveling gemeente Zundert (Noord-Brabant)*. Oranjewoud, Archeologische rapporten Oranjewoud, 2007/133.
- VAN GILS M. & DE BIE M., 2004. Federmessersites te Lommel-Maatheide (Limburg). Opgravingscampagne 2004. *Notae Praehistoricae*, 24: 89-94.
- VAN GILS M. & DE BIE M., 2005a. Federmessersite te Lommel-Maatheide. Opgravingscampagne 2005. *Notae Praehistoricae*, 25: 109-112.
- VAN GILS M. & DE BIE M., 2005b. *Steentijdsites op de Maatheide te Lommel. Archeologische opgravingen 2004*. Brussel.
- VAN GINKEL E. & THEUNISSEN L., 2009. *Onder heide en akkers. De archeologie van Noord-Brabant tot 1200*. Utrecht.
- VAN HEYMBEECK S., 2008. *Technologische en typologische analyse van een finaalpaleolithische en/of mesolithisch ensemble uit Nieuwmoer (Zundert)*. Brussel, Onuitgegeven Masterproef, VUB.
- VAN HEYMBEECK S., DE BIE M., DE WILDE D. & DILS J., 2013. Een Federmessersite te Zundert, De Matjes (prov. Noord-Brabant, Nederland). *Archeologie. Uitgave Van De Stichting "Archeologie"*, 14: 97-106.
- VAN LANGEN T., 1956. Paleo-Meso- en Neolithische vondsten in West-Brabant. *Brabants Heem*, VIII: 134-147.
- VAN LANGEN T., 1960a. Een merkwaardige prehistorische vindplaats. *De Ghulden Roos*, 20: 69-72.
- VAN LANGEN T., 1960b. Een Tjongervindplaats in West-Brabant? *Brabants Heem*, XII: 82-86.
- VAN NOTEN F. L., 1978. *Les chasseurs de Meer*. Brugge, Dissertationes Archaeologicae Gandensis, 18.
- VAN NOTEN F., GYSELS J. NIJS K. & VREYSEN C., 1985. De Tjongervindplaats Meer IV. *Notae Praehistoricae*, 5: 4-28.
- VERHAGEN J. H., 1970. De schaarste aan archeologische vondsten in Westelijk Noord-Brabant. *Brabants Heem*, 12: 135-142.
- VERHAGEN J. H., 1979. Tjongernederzettingen in de Drunense Duinen. *Brabants Heem*, 31: 29-61.

VERHAGEN J. H., 1984. *Prehistorie en vroegste geschiedenis van West-Brabant*. Waalre, Bijdragen tot de studie van het Brabantse Heem, 24.

VERHOEVEN M. P. F. & ROYMANS, J. A. M., 2004. *Landinrichtingsproject Zundert: een archeologische verwachtings- en advieskaart*. 's-Hertogenbosch, RAAP-rapport 963.

Abstract

This paper describes a large, hitherto unpublished collection of surface finds (collection 'Dils 2005-2012') from the extensive and rich multi-period stone age site Zundert - De Hoge Moer/De Matjens (province of Noord-Brabant, The Netherlands). It supplements a previous study focusing on earlier finds ('Dils 1993-2004') from the same site and places the entire collection, comprising over 12.600 lithic artefacts, in a wider, historical context. Intensive and repeated surveys by Dutch and Belgian (amateur) archaeologists that took place here from the 1950's onwards, have resulted in several large, partly unpublished collections (i.e. the collections of T. van Langen and J. H. Verhagen) which until now have not been the subject of a broader, comparative analysis. This article represents a first step in mapping the full potential of this site, which likely still contains finds that are preserved in situ.

Keywords: The Netherlands, province of Noord Brabant, Zundert-De Hoge Moer/De Matjens, field survey, collection Dils.

Samenvatting

De lithische collectie 'Dils 2005-2012' vormt een belangrijke, maar tot dusver ongepubliceerde oppervlaktecollectie afkomstig van de uitgestrekte, rijke steentijdvindplaats Zundert - De Hoge Moer/De Matjens (Noord-Brabant, NL). Deze bijdrage vormt een aanvulling op de eerder bestudeerde collectie 'Dils 1993-2012' van dezelfde vindplaats. Tevens wordt de ganse collectie Dils van deze vindplaats, die meer dan 12600 lithische artefacten omvat, in een ruimere, historische onderzoekscontext geplaatst. Intensieve en herhaalde veldprospecties door verschillende Nederlandse en Belgische (vrijtijds)archeologen die de afgelopen 65 jaar op De Hoge Moer plaatsvonden, resulteerde in een aantal omvangrijke, en slechts deels gepubliceerde vondstcollecties (o.a. de collectie van T. van Langen en J. H. Verhagen) die tot dusver nauwelijks met elkaar werden geconfronteerd. Dit artikel vormt een eerste stap om het volledige potentieel van deze uitgestrekte vindplaats, die vermoedelijk nog deels in situ bewaard is, beter in kaart te brengen.

Trefwoorden: Nederland, prov. Noord-Brabant, Zundert-De Hoge Moer/De Matjens, veldprospectie, inventarisatie, collectie Dils.

Gunther NOENS
Johan DILS
Ann VAN BAELEN
gunther.noens@gmail.com
johan.dils@pandora.be
annvanbaelen@gmail.com