

Hertshoornen artefacten van de site ‘Paardeweide’ te Wichelen (prov. Oost-Vlaanderen, BE) in de collectie van Georges Hasse in het Vleeshuismuseum

Erwin MEYLEMANS & Yves PERDAEN

1. Inleiding

Bij het rechtekken van de Schelde op het einde van de 19^{de} eeuw werd door de heer Jean Moens (1841-1921) ter hoogte van het toponiem *Paardeweide* in Wichelen (Oost-Vlaanderen, B.) een groot aantal hertshoornen objecten ingezameld. Deze collectie omvatte een 181-tal objecten en is daarmee de grootste collectie hertshoornen artefacten die met zekerheid aan één vondstlocatie in de vallei van de Schelde kan verbonden worden. Echter, na het overlijden van Jean Moens in 1922 werd zijn collectie geveild en zodoende over verschillende collecties verspreid. Een groot deel van de verzameling werd aangekocht door Georges Hasse (1880-1956), wiens verzameling sinds 1956 wordt bewaard in het Vleeshuismuseum te Antwerpen (Warmenbol, 2003). In het kader van het Sigmaplan, en meer bepaald de realisatie van het overstromingsgebied *Bergenmeersen* te Wichelen en de daarbij aansluitende herinrichting van de *Paardeweide*, werd in 2009 deze verzameling artefacten in het Vleeshuismuseum nader geïnventariseerd en beschreven. De objecten afkomstig van de vindplaats aanwezig in andere collecties werden reeds beschreven in bijdragen van andere auteurs (De Laet & Desittere, 1973; Dierckx, 2009; Hurt, 1982a; Warmenbol et al., 1992).

In dit artikel trachten we op basis van deze herinventarisatie, in combinatie met de andere bronnen, de oorspronkelijke collectie van de *Paardeweide* in de mate van het mogelijke te reconstrueren, en bespreken we de betekenis van deze vondsten in het licht van nieuwe paleolandschappelijke inzichten en onze huidige kennis van de prehistorie in de Scheldevallei.

2. Locatie en vondstomstandigheden

De site *Paardeweide* is gelegen op ca. 1,5 km ten noorden van de dorpskern van Wichelen ter hoogte van een scherpe bocht in de Schelde (Fig. 1). Oorspronkelijk maakte de Schelde op deze locatie nog een bijkomende bocht. In 1892 werd deze bocht echter afgesneden (Fig. 2), een klus die werd opgevolgd door advocaat en amateurarcheoloog Jean Moens (1841-1921). Hij schreef hierover: « ...les travaux de rectification de l'Escaut, l'on rencontre en grand nombre, toutes ces pierres taillées et utilisées, et cela parmi les nombreux dépôts de cornes de cervidés travaillées. Tous ces matériaux s'y trouvaient confondus avec des débris osseux de toutes espèces et de nombreux fragments de bois plus ou moins décomposés. Et ces objets divers étaient envoyés pêle-mêle par les dragueurs dans les champs d'épandage le long des digues. Beaucoup de ces précieuses reliques des temps antérieurs aux Romains passèrent tout d'abord inaperçues et sont perdues pour la science... » (Moens, 1904-1905: 22).

Jean Moens maakte dus zelf al gewag van de grove selectie die is gebeurd bij het inzamelen van het materiaal. De vondsten die we met zekerheid kunnen toeschrijven aan deze vindplaats zijn inderdaad vooral opvallende en grote artefacten.



Fig. 1 – Situering van de site Paardeweide op de moderne topografische kaart.

Op basis van de door Moens' gemaakte situatieschets zijn er twee plaatsen waar materiaal van de Paardeweide werd ingezameld (Moens, 1904-1905: 23). Enerzijds duidde hij met de term 'station lacustre' een concentratie vondsten aan in het uiterste noorden van het rechtgetrokken tracé, waar vermoedelijk het uitgegraven sediment op de linkeroever van de Schelde werd gedumpt. Anderzijds vermeldt hij een groot aantal vondsten in de binnenbocht van de oude Scheldeloop; de met het baggerslib opgehoogde driehoekige zone, nu eveneens op de linkeroever van de rechtgetrokken Schelde. Hoe deze tweedeling moet worden geïnterpreteerd is voornamelijk onduidelijk. Zoals uit dit artikel zal blijken, vallen beide zones in grote mate samen met de noordelijke en zuidelijke oever van de Laatglaciale loop van de Schelde.

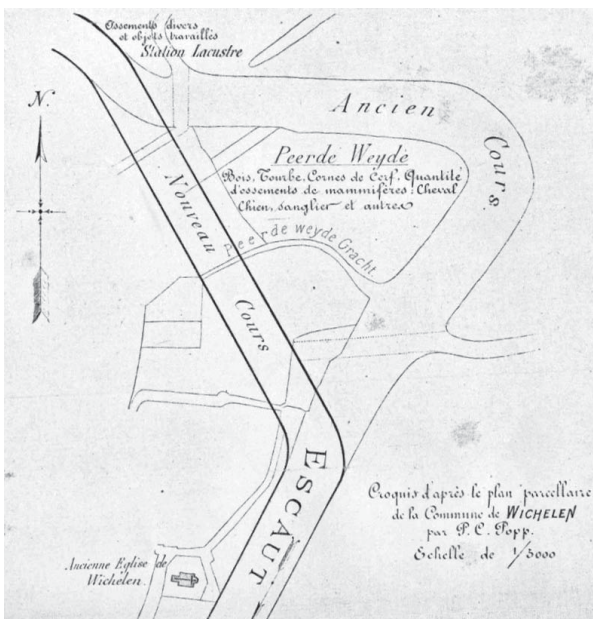


Fig. 2 – Tekening van het rechttrekken van de Paardeweide door Jean Moens (Moens, 1904-1905).

3. Historiek van de collectie

De verspreiding van de artefacten van de Paardeweide over de verschillende collecties is niet zo gemakkelijk te reconstrueren als het op het eerste zicht lijkt (Verlaeckt, 1996: 4). Jean Moens was niet alleen actief tijdens de werken ter hoogte van de Paardeweide, maar zamelde ook objecten in op andere locaties bij de latere baggerwerken op de Schelde, voornamelijk te Wichelen, Schellebelle en Grembergen. Zijn collectie omvatte dan ook tal van voorwerpen, waaronder ook een groot aantal bronzen objecten. Net zoals zijn

tijdgenoot Maertens de Noordhout was hij een directe getuige van de baggerwerken en was hij dikwijls zelf op de baggerboten aanwezig, waar hij de objecten rechtstreeks van de werkers kocht. De collectie werd beschouwd als één van de belangrijkste toenmalige privéverzamelingen van prehistorische vondsten. George Hasse schrijft daarover: « *Les travaux de rectification de l'Escaut poursuivis par le service des Ponts et Chaussées... permirent à l'avocat Moens... d'y recueillir jusqu'en 1914 une collection de préhistoire, surtout importante pour la région* » (Hasse, 1934: 67). Ze werd tijdens het leven van Moens tentoongesteld in een privémuseum, waarvan Philippe Duprez beheerder was. Het was deze Ph. Duprez die bij de dood van Moens in 1921 de openbare veiling van de collectie organiseerde. De verkoopscatalogus (S. N., 1922) die hij hiervoor samenstelde geeft een overzicht van de toen geveilde objecten en hun respectievelijke kopers, per lotnummer van de veiling. De rol van Ph. Duprez, en diens betrouwbaarheid in het algemeen, wordt helaas dikwijls als verdacht omschreven (Verlaeck, 1996: 4). Niettemin blijft deze catalogus het beste vertrekpunt om de objecten uit de voormalige collectie Moens te ordenen volgens vindplaats. De catalogus somt in totaal 181 objecten in hertshoorn op, verdeeld over 53 lotnummers, die afkomstig zouden zijn van de *Paardeweide*. Uit dit overzicht blijkt dat het overgrote deel van de collectie op de veiling door Ph. Duprez zelf werd aangekocht. Een deel van deze lotnummers is later door Georges Hasse verworven, getuige onze eigen waarnemingen in het archief van G. Hasse. Georges Hasse zelf kocht op de veiling eveneens een relatief groot aandeel van de objecten. Andere kopers waren o.a. E. Bernays, J. Maertens de Noordhout, J. Hamal-Nandrin en P. Desmet. Buiten de vondsten van de *Paardeweide* bezat J. Moens nog een relatief groot aantal andere hertshoornen artefacten uit de Schelde te Wichelen. In totaal kunnen er op basis van de verkoopscatalogus 282 stuks toegeschreven aan Wichelen, inclusief deze van de *Paardeweide*.

Georges Hasse (1880-1956) verwierf met zijn latere aankopen bij Ph. Duprez het grootste deel van de objecten afkomstig van de *Paardeweide*, en van de voormalige collectie Moens in zijn geheel. Hasse zelf schrijft daarover: « *...Cette collection est venue en majeure partie à Anvers chez nous, pour quelques pièces chez Mr l'Avocat Bernays... et chez Mr Hamal-Nandrin à Liège...* » (Hasse, 1935: 67). Samen met de andere, vermoedelijk prehistorische, objecten afkomstig van de baggerwerken in Wichelen bespreekt hij de vondsten van de *Paardeweide* in zijn tweedelig artikel '*Wichelen préhistorique*' (Hasse, 1934, 1935). Hij vermeldt hierbij dat bij de verkoop van de collectie een gedeelte ongeregistreerd werd verspreid, met name het onbewerkt botmateriaal (Hasse, 1934: 67). In het tweede deel van zijn artikel vermeldt hij een totaal van 165 objecten die hij gebruikte voor zijn '*Wichelen Préhistorique*': 11 stukken bevinden zich in de collectie E. Bernays, 2 stukken in de collectie J. Hamal-Nandrin, en 152 stukken zijn uit zijn eigen collectie afkomstig (Hasse, 1935: 29). Verschillende, zonet alle, van de afgebeelde en besproken objecten in dit artikel zijn volgens de verkoopscatalogus van de collectie Moens afkomstig van de *Paardeweide*, het is echter niet geheel duidelijk of ook andere objecten (bv. van de baggerwerken in Wichelen) zijn opgenomen. Bij het begin van zijn hoofdstuk '*Wichelen-Neolithique*' vermeldt G. Hasse wel dat het geheel van het materiaal dat besproken wordt in dit gedeelte afkomstig is van de *Paardeweide*. Naast objecten uit de oude collectie Moens betreft het hier ook objecten die hij zelf op de opgehoogde zone *Paardeweide* verzamelde (Hasse, 1935: 37: « *...Une partie fut recueillie par feu M. Moens de Lede, une autre par nous-mêmes après guerre, le tout provient du même gisement de Paardeweide décrit...* » G. Hasse beschrijft in dit 'neolithisch' deel bewerkt hertshoorn en bot, gepolijste vuurstenen artefacten, en botmateriaal van edelhert, ree, paard, hond, varken, geit en schaap.

De collectie Hasse werd na zijn dood in 1956 in zijn geheel aangekocht door het Vleeshuismuseum in Antwerpen. Tijdens de laatste jaren van G. Hasse's leven, wanneer deze ongeneeslijk ziek bleek, werd voor deze overdracht de 'commissie Hasse' opgericht. Hierbij werd de collectie geïnventariseerd en opgedeeld naar periode en vindplaats. De collectie werd beschreven door J. Douillez, later conservator van het Vleeshuismuseum,

Moens nr.	Beschrijving	N	In collectie	Gekocht door
715	Quantité de bois de cerf, non travaillés, provenant de Wichelen « Paardeweide »			stad Aalst
716	Dix bois de cerf, travaillés	10	Hasse (4)	Duprez
717	Dix idem	10	Hasse (4)	Duprez
718	Dix idem	10	Hasse (3)	Duprez
719	Dix idem	10	Hasse (1)	Duprez
720	Dix idem	10	Hasse (3)	Duprez
721	Dix idem	10	Hasse (3)	Duprez
722	Dix idem	10	Hasse (4)	Duprez
723	Dix idem	10	Hasse (2)	Duprez
724	Quinze idem	15	Hasse (6)	Duprez
725	Dix idem	10	Hasse (1)	Duprez
726	Dix idem	10	Hasse (2)	Duprez
727	Dix idem	10	Hasse (2)	Duprez
728	Quatre haches-marteaux (ébréchées)	4	Hasse (1)	Duprez
729	Hache-marteau bois de cerf	1		Hasse
730	Une idem	1		Duprez
731	Trois idem (ébréchées)	3	Hasse (4)	Hasse
732	Une idem (restaurée)	1		Duprez
733	Deux idem (ébréchées)	2	Hasse (2)	Duprez
734	Trois idem	3	Hasse (2)	Duprez
735	Deux bois de cerf travaillés (manches de poinçons ?)	2	Hasse (1)	Duprez
736	Trois bois de cerf travaillés, troués	3		stad Aalst
737	Hache-marteau bois de cerf	1	Hasse(1)	Duprez
738	Une idem plus petite	1	Bernays	Bernays
739	Une gouge en bois de cerf	1	Hasse (1)	Duprez
740	Bois de cerf troué - gaine pour hache?	1		Claude Moens
741	Pique en bois de cerf	1		Duprez
742	Poinçon en bois de cerf	1		Duprez
743	Gaine pour hache en silex	1		Duprez
744	Bois de cerf travaillé	1		Duprez
746	Poinçon en bois de cerf	1		Duprez
747	Hache-marteau bois de cerf avec morceau de bois	1		Hasse
748	Une idem	1		Hasse
749	Hache-marteau en bois de cerf, fortement travaillée	1		Hamal
750	Deux andouillers de cerf travaillés	1	Hasse (2)	Hasse
751	Hache-marteau avec morceau de manche (tranchant ébréché)	1	Hasse (1)	Hasse
752	Hache-marteau (ébréchée)	1		Fryns
753	Une idem	1		Fryns
754	Pic en bois de cerf	1	Hasse (1)	Duprez
755	Bois de cerf avec petite hache en silex	1		Duprez
756	Pic-andouiller de cerf, troué	1	Hasse (1)	Duprez
757	Pic poli	1		Duprez
758	Hache-marteau	1		Maertens
759	Trois bois de cerf troués, deux pics, une hache	3		stad Aalst
760	Deux bois de cerf avec entailles	2		stad Aalst
761	Couronnement de bois de cerf, coupé	1		Claude Moens
762	Bois de cerf, poli, troué, usage indéterminé	1		Claude Moens
763	Trois bois de cerf, travaillés	3		Maertens
764	Grande hache marteau en bois de cerf	1		Maertens
765	Une idem	1		Duprez
766	Une idem, prête à être trouée	1	Hasse (1)	Duprez
767	Bois de cerf deux fois troué (usage indéterminé)	1	Hasse	Hasse
768	Hache-marteau en bois de cerf troué	1		Desmet

Tab. 1 – Overzicht van de lotnummers van de veilingcatalogus van 1922, met de nummers die betrekking hebben op de hersthooenen artefacten van de Paardeweide.

op steekkaarten en in een chronologisch geordende catalogus (Douillez, 1956). De steekkaarten vermelden per inventarisnummer (een object of groep van objecten) de vindplaats (indien gekend) en een ruwe periodisering. Het gaat in totaal om 3479 fiches die betrekking hebben op 9616 voorwerpen. Deze fiches worden nog steeds in het Vleeshuismuseum bewaard, en vormen de basis van de catalogus van de collectie. Het rapport van J. Douillez biedt een opsomming per periode van de voorwerpen in de collectie, met verwijzing naar de vindplaatsen. Echter, jammer genoeg zonder referentie naar de objectnummers/fiches. De toewijzing van objecten aan een periode gebeurde op aanwijzing van G. Hasse zelf, aangevuld met tips en 'aanvullende wenken' van Prof. S. J. De Laet.

Het is dit fichesysteem dat de basis vormde voor de inventarisatie van de objecten afkomstig uit de *Paardeweide* in de collectie van het Vleeshuismuseum. In een tweede fase werden deze objecten beschreven, gefotografeerd en in een databank opgenomen. Enkele objecten afkomstig van de *Paardeweide* bleken wel beschreven te zijn op de fiches van Douillez, maar waren op het moment van de inventarisatie onvindbaar. Het betreft de collectienummers VH56.035.002964 (cat. Moens 747) / VH56.035.002971 (cat. Moens 754) / VH56.035.002979 (cat. Moens onbekend) / VH56.035.002992 (cat. Moens onbekend) / VH56.035.002993 (cat. Moens 734) / VH56.035.003001 (cat. Moens 723) / VH56.035.003002 (cat. Moens 726). Vermoedelijk zijn ze in het depot op een verkeerde plaats terecht gekomen. Doordat de originele stickers van de veiling van de collectie Moens vaak nog op de objecten aanwezig en meestal goed leesbaar zijn en daardoor gelieerd kunnen worden aan de catalogus Moens, en via de aantekening van J. Douillez, konden in totaal 55 objecten van de collectie van het Vleeshuismuseum toegewezen worden aan de site van de *Paardeweide* (Tab. 2). Samen met de beschreven voorwerpen uit andere collecties (De Laet & Desittere, 1973; Hurt, 1982a, 1992; Dierckx, 2009.) beschikken we momenteel over ongeveer 60 hertshoornen objecten die we kunnen gebruiken om de site te karakteriseren. Met andere woorden, ongeveer 2/3 van de voorwerpen afkomstig van de *Paardeweide* kunnen momenteel (nog) niet gelokaliseerd worden. Het leeuwendeel hiervan betreft de catalogusnummers 716 tot 727, lotnummers met telkens 10 of 15 objecten, omschreven als « *bois de cerf travaillé* ». Van deze lotnummers zijn er steeds enkele objecten in de collectie Hasse terechtgekomen, van de overige objecten is de huidige bewaarplaats onbekend.

4. Beschrijving van de collectie

In het ensemble van de *Paardeweide* zijn verschillende artefacttypes te onderscheiden (Tab. 2). Het merendeel van de artefacten behoort tot de groep van de bijlen. Deze werden in het kader van een licentiaatonderzoek geïnventariseerd en typologisch geordend door V. Hurt (1982a-b).

– Basisbijlen

Drie artefacten in de collectie Hasse afkomstig van de *Paardeweide* kunnen typologisch omschreven worden als zogenaamde 'basisbijlen', dit zijn bijlen gemaakt op het basisdeel van het gewei (Fig. 3). Al deze objecten zijn in meer of mindere mate beschadigd: bij alle exemplaren is de snede gedeeltelijk of volledig afgebroken. In de collectie J. Maertens de Noordhout bevindt zich nog een vierde basisbijl afkomstig van de *Paardeweide* (Dierckx, 2009).

De basisbijl opgenomen als collectienummer VH56.035.002975 (cat. Moens 734) omvat enkel het proximaal gedeelte van het artefact. Deze basis is sterk afgerond en geglad door bewerking, waardoor de rozenkrans volledig is weggewerkt. De doorboring is dwars aangebracht. Bij basisbijl VH56.035.002985 (cat. Moens 731) is de doorboring op de zijkant

Type	Catalogus Hasse	Catalogus Moens
Basisbijlen	VH56.035.002975	734
	VH56.035.002985	731
	VH56.035.002986	731
Distale bijl	VH56.035.002987	731
Volgtakbijlen	VH56.035.002978	728
	VH56.035.002981	732
	VH56.035.002984	733
	VH56.035.002993	734
	VH56.035.002999	731
Ontschorser	VH56.035.002489	766
Takpunt met doorboring	VH56.035.002967 2/9	756
Gebruikte takpunten	VH56.035.002967 4/9	718
	VH56.035.002967 5/9	716
	VH56.035.002967 6/9	717
	VH56.035.002967 7/9	750
	VH56.035.002967 9/9	750
Drijvel	VH56.035.002967 8/9	724
Stamdeel met twee doorboringen	AV.1956.035.2997	767
Productieafval	AV.1956.035.2515	722
	AV.1956.035.2579	739
	AV.1956.035.2592	722
	AV.1956.035.2593	721
	AV.1956.035.2966	722
	AV.1956.035.2967 1/9	716
	AV.1956.035.2967 2/2	?
	AV.1956.035.2968	726
	AV.1956.035.2969	754
	AV.1956.035.2989	717
	AV.1956.035.2990	?
	AV.1956.035.2991	724
	AV.1956.035.2994	724
	AV.1956.035.2996	727
	AV.1956.035.2998	716
	AV.1956.035.3000	721
	AV.1956.035.3003	726
	AV.1956.035.3004	724
	AV.1956.035.3005	718
	AV.1956.035.3006	720
	AV.1956.035.3016	?
	AV.1956.035.3017	736
	AV.1956.035.3036	725
	AV.1956.035.3038	723
	AV.1956.035.3039	719
	AV.1956.035.3040	724
	AV.1956.035.3042	720
	AV.1956.035.3043	735
	AV.1956.035.3044	722
	AV.1956.035.3045	717
	AV.1956.035.3046	721
	AV.1956.035.3047	723
	AV.1956.035.3048	724
AV.1956.035.3049	717	
AV.1956.035.3052	720	
AV.1956.035.3053	716	
AV.1956.035.3054	718	

Tab. 2 – Overzicht van de objecten in de collectie Hasse afkomstig van de Paardeweide.

van het stuk aangebracht, ter hoogte van de aanzet van de oogspits, die afgebroken werd. Op dit stuk is de rozenkrans nog aanwezig. Collectienummer VH56.035.002986 (cat. Moens 781) is een basisbijl met afgebroken oog- en ijsspits. De doorboring is dwars aangebracht tussen deze breuken. De basis is zonder rozenkrans, echter niet zo afgerond en geglad als de anderen. De snede is afgebroken.

– Distale bijl

Eén bijl is vervaardigd op het distale deel van het gewei (VH56.035.002987 [cat. Moens 781]; Fig. 3). De basis van deze bijl is sterk afgerond door bewerking en gladding. De doorboring is dwars, het stuk is distaal afgebroken net achter deze doorboring.

– Volgtakbijlen

Vijf artefacten kunnen als ‘volgtakbijl’ worden omschreven (Fig. 4). Dit zijn bijlen die gemaakt zijn op de middendelen van de stam van het gewei, en voorzien zijn van een doorboring.

Volgtakbijl VH56.035.002978 (cat. Moens 728) heeft een dwarse (vanaf de zijkant van het gewei) doorboring, ter hoogte van de middenspits. Het stuk is echter op deze doorboring gebroken. Distaal is de snede haaks ten aanzien van de doorboring aangebracht. Collectienummer VH56.035.002981 (cat. Moens 732) bezit een grote schuine snede die zonder duidelijke knik overgaat naar de aanzet van de middenspits. De snede is licht afgerond. Bij VH56.035.002984 (cat. Moens 733) is de hoofdstang distaal recht afgesneden en proximaal van een schuine snede voorzien. Deze snede is licht afgerond en gepolijst door gebruik. De doorboring is dwars aangebracht, op de plaats van de afgesneden middenspits. Wat betreft collectienummer VH56.035.002999 (cat. Moens 731) gaat het mogelijk om een basisbijl, waarvan de rozenkrans is verwijderd en de basis sterk afgesleten. Mogelijk werd het stuk echter gemaakt op het middendeel van het gewei, waardoor we dit stuk hier als een volgtakbijl



Fig. 3 – Overzicht van de basisbijlen en distale bijl.

klasseren. De doorboring werd op dit stuk aangebracht ter hoogte van een afgesneden zijtak. De snede van de bijl. vertoont sporen van polijsting en afronding.

De volgtakbijl gekend onder collectienummer VH56.035.002993 (cat. Moens 734) werd helaas niet teruggevonden tijdens onze herinventarisatie. Dit artefact was in een recent verleden echter blijkbaar wel beschikbaar, aangezien het stuk opgenomen werd in een dateringsproject (Crombé et al., 1999; cf. *infra*).

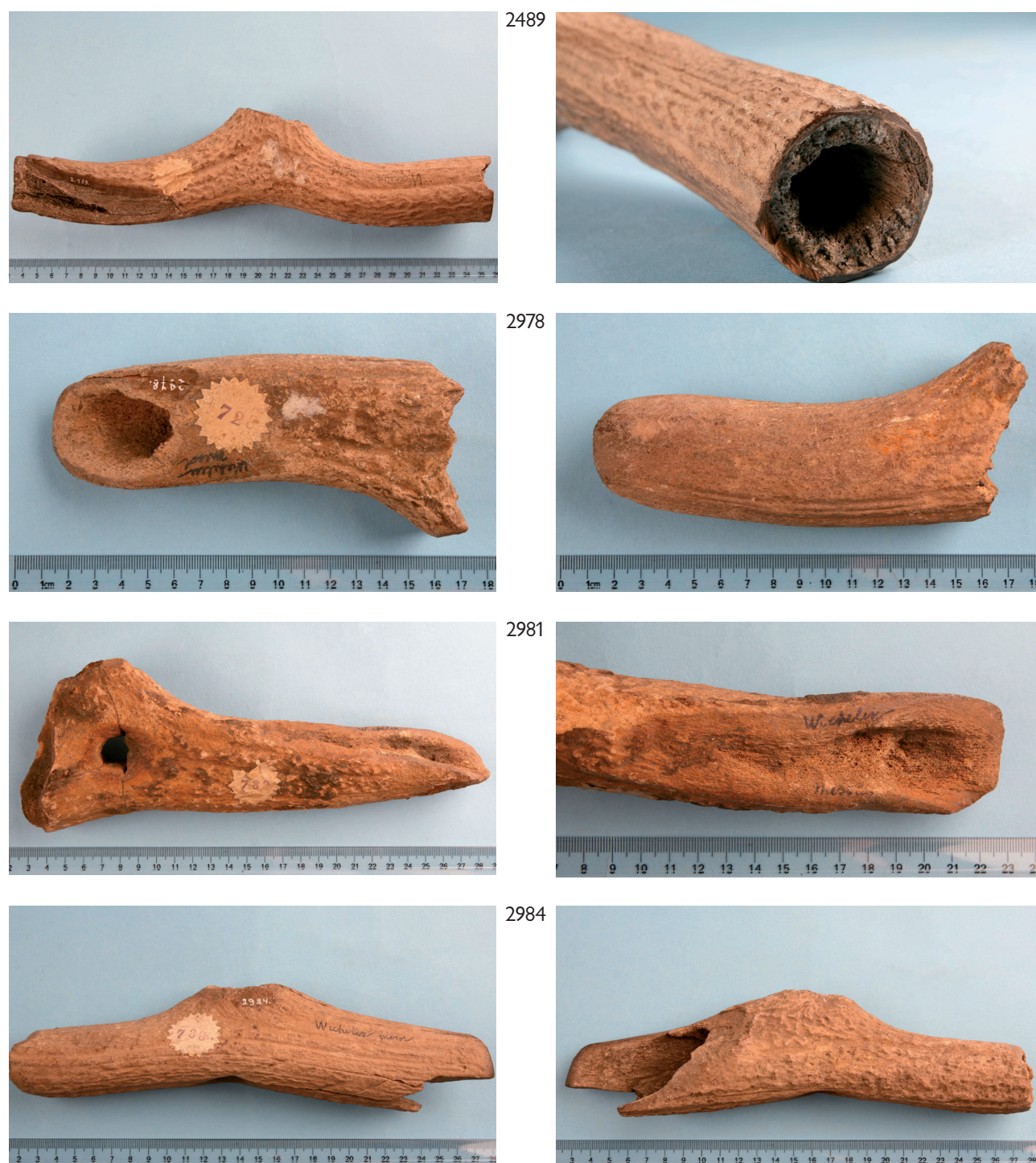


Fig. 4 – Volgtakbijlen en ontschorser.

– *Ontschorser*

De term ‘ontschorser’ is de typologische benaming voor een volgtakbijl zonder doorboring. Eén artefact uit de collectie Hasse afkomstig uit de *Paardeweide* voldoet aan deze definitie. Het betreft catalogusnummer VH56.035.002489 (cat. Moens 766). Opvallend aan dit stuk is de zeer rechte afsnijding. De bijlsnede is dwars aangebracht en gebroken (Fig. 4).

– *Takpunten met gebruikssporen*

Zeven artefacten kunnen omschreven worden als gebruikte takpunten.

Eén van deze bezit een doorboring, met name collectienummer VH56.035.002967 (cat.



Fig. 5 – Artefacten vervaardigd op takpunten van gewei.

Moens 756). Deze doorboring is dwars op het stuk aangebracht. Proximaal werd het stuk rondom afgesneden en vervolgens gebroken. Distaal vertoont de punt intense sporen van polijsting door gebruik (Fig. 5).

De overige takpunten (Tab. 2; Fig. 5-6; VH56.035.002967 [4/9 tot 9/9]) zijn niet doorboord. Het gaat hierbij om afgesneden, in enkele gevallen afgebroken, zijtakken met sporen van gebruik op de punt. Vaak gaat het om kleine krasjes of glans, maar in het geval van AV.1956.035.2967 8/9 is het uiteinde door het intensieve gebruik afgerond.



Fig. 6 – Artefacten op takpunten van gewei en artefact met twee doorboringen op geweistam.

Dit soort artefacten wordt dikwijls geïnterpreteerd als zgn. drijfels voor vuursteenbewerking of bewerking van andere harde materialen.

– *Andere werktuigen*

Een zeer opvallend stuk, door Hasse omschreven als ‘*le bâton de commandement*’ (Hasse, 1934; AV.1956.035.2997 [col. Moens 767]), is een fors basisfragment van een gewei met een dwars afgesneden middenspits. Net boven de aanzet van de middenspits is ook de hoofdstang afgesneden, met een zeer scherpe en abrupte snede. Het object bezit twee doorboringen haaks op de zijspitsen. Eén ter hoogte van de oogspits, één ter hoogte van de middenspits (Fig. 6).

2515



2592



2966



2967 1/9



2968



2969



Fig. 7 – Productieafval (1).

– Productieafval

Naast deze werktuigen bevat de collectie een groot aantal objecten dat als productieafval kan omschreven worden. Hierbij zijn alle delen van het gewei en de 'productiecyclus' vertegenwoordigd (Fig. 7, 8, 9; Tab. 2).

Dikwijls gaat het om de basisdelen van het gewei, al dan niet met de oogspits bewaard. Meestal is de stam net boven de basis gedeeltelijk doorgesneden en vervolgens afgebroken. Deze objecten kunnen mogelijk verklaard worden als zijnde afval van de productie van volgtakbijlen. In de meeste gevallen gaat het om afgeworpen geweien, in een beperkt aantal gevallen gaat het om schedelvast gewei en is nog een deel van het schedeldak aanwezig. Al deze objecten vertonen diverse snij- en breuksporen.

2989



2994



2996



2998



Fig. 8 – Productieafval (2).

5. Chronologie

In het kader van een dateringsonderzoek van hertshoornen artefacten uit de Schelde werden in het verleden 29 bijlen afkomstig van verschillende sites, absoluut gedateerd (Crombé et al., 1999). Zes hiervan zijn afkomstig van de *Paardeweide*. Het betreft één basisbijl die deel uitmaakt van de collectie van J. Maertens de Noordhout (collectienummer SAG1046; De Laet & Desittere, 1973: 70; Dierckx, 2009). Alle andere gedateerde objecten zijn afkomstig uit de verzameling van G. Hasse: de ontschorser (collectienummer AV.1956.035.2489), drie volgtakbijlen (AV.1956.035.2978; AV.1956.035.2984; AV.1956.035.2993) en een distale bijl (AV.1956.035.2987; Tab. 3; Fig. 10).

Het uiteenlopend karakter van de beschikbare dateringen toont aan dat het materiaal van de *Paardeweide* geen chronologisch geheel vormt, maar het resultaat is van meerdere occupatiefasen. De reikwijdte van de dateringen gaat daarbij van laat mesolithicum tot en met het midden neolithicum. Het verschil in datering tussen de zgn. ontschorsers en de volgtakbijlen volgt hierbij een algemene trend. Vaak blijken de ontschorsers ouder te zijn dan de volgtakbijlen, in een aantal gevallen gaat hun dateringen zelfs terug tot het vroeg- of midden mesolithicum (Crombé et al., 1999). Op de Nederlandse sites van Hardinxveld-Polderweg en -*De Bruin* (Louwe Kooimans, 2001a-b) is dit chronologisch onderscheid eveneens zichtbaar. De ontschorsers zijn aanwezig in de oudste fasen van Hardinxveld-Polderweg (midden van het 6de millennium vr. Chr.), terwijl de volgtakbijlen pas voorkomen in de jongere fasen van Hardinxveld-*De Bruin* (vanaf het laatste kwart van het 5de millennium vr. Chr.) Op basis van deze chronologische gegevens wordt de introductie van de volgtakbijl in het Beneden Rijngebied door de auteurs omstreeks 4800 cal BC geplaatst en dienen de ontschorsers als de voorlopers van dit bijltype beschouwd te worden (Louwe Kooimans, 2001b: 338). In Nederland lijken de doorboorde volgtakbijlen

3004



3005



3040



3042



3043



3044



3048



3053



Fig. 9 – Productieafval (3).

Tab. 3 – Overzicht resultaten radiokoolstofdateringen.

Catalogusnummer	Type (naar: Hurt, 1982)	Labo Code	Datering (conventionele ¹⁴ C-datering BP)
SAG1046	Basisbijl (type Aa)	UtC-8372	5805 ± 40
AV.1956.035.2489	Ontschorser (type Ba)	UtC-8238	6180 ± 110
AV.1956.035.2978	Volgtakbijl (type Ba/c)	UtC-8472	5850 ± 60
AV.1956.035.2984	Volgtakbijl (type Ba/c)	UtC-8235	5615 ± 35
AV.1956.035.2993	Volgtakbijl (type Ba/c)	UtC-8245	5300 ± 60
AV.1956.035.2987	Distale bijl (type Da)	UtC-8240	5150 ± 50

bovendien ook in andere ensembles (bv. Spoolde [Clason, 1983] of Almere-Hoge Vaart [Hogestijn & Peeters, 1996]) voornamelijk te dateren uit de transitieperiode laat mesolithicum/vroeg neolithicum, die in onze gewesten gekenmerkt wordt door de aanwezigheid van de Swifterbantcultuur. In het algemeen lijken de 15 gedateerde volgtakbijlen uit Vlaanderen deze datering in de Swifterbantperiode te volgen (Crombé *et al.*, 1999), hoewel de dateringen een chronologische reikwijdte aanduiden die ruimer is (ca. 6100 tot 4700 BP) dan in Nederland, en doorloopt tot in het midden neolithicum.

Met betrekking tot de basisbijlen werden in het dateringsproject (Crombé *et al.*, 1999) slechts vier exemplaren gedateerd. Deze dateringen bieden een chronologische variatie gaande van ca. 5850 ± 60 BP (het exemplaar uit de Paardeweide) tot 3690 BP (een exemplaar uit Appels en Dendermonde; Crombé *et al.*, 1999). Aan deze reeks kunnen

OxCal v4.3.2 Bronk Ramsey (2017); r:5 IntCal13 atmospheric curve (Reimer *et al* 2013)

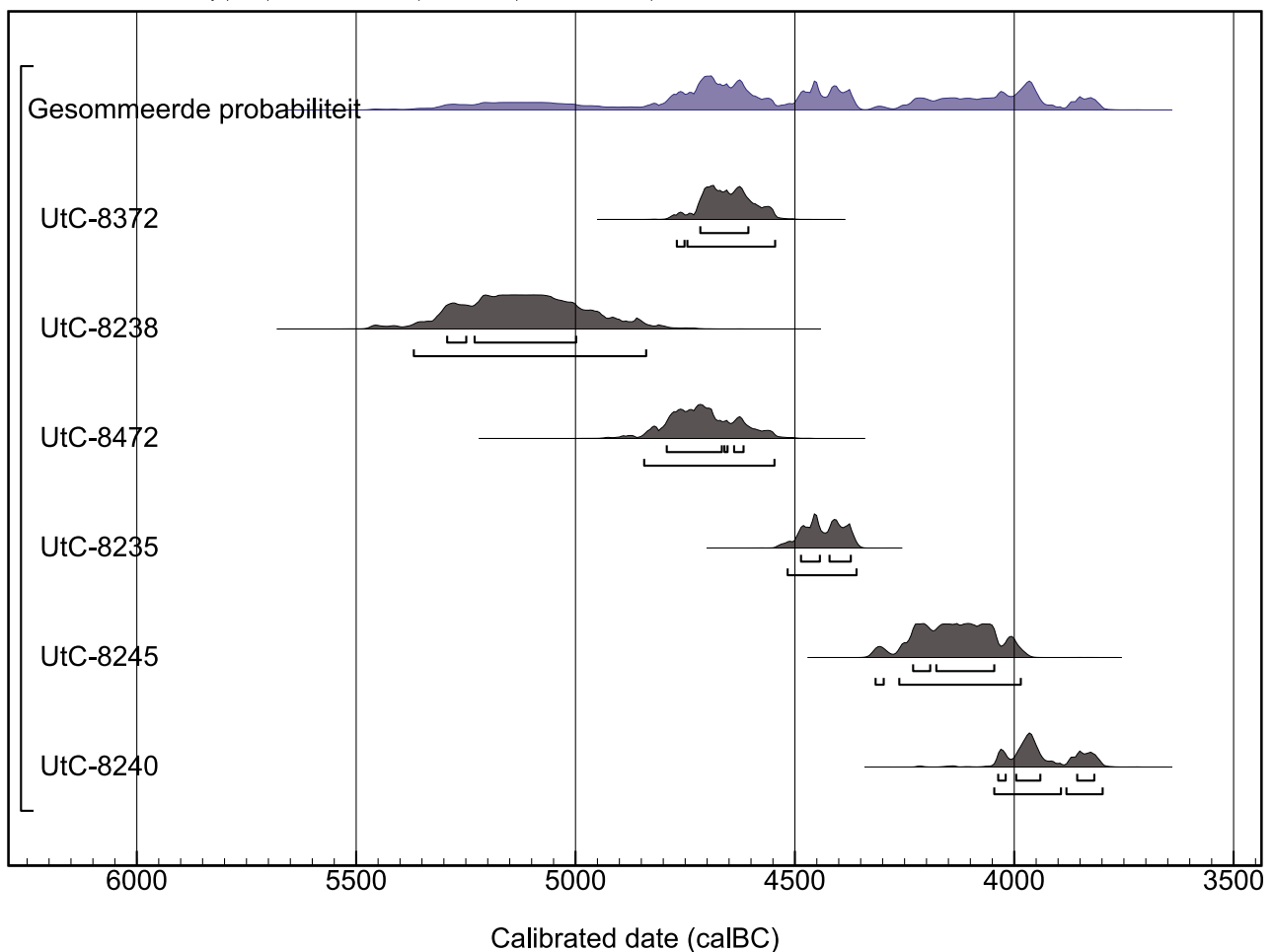


Fig. 10 – Calibratieplot van de gecombineerde dateringen.

we nog twee andere dateringen toevoegen op basisbijlen die aangetroffen werden bij de aanleg van een stuw op de Schelde in Ename (Ameels et al., 2003): deze basisbijlen gaven respectievelijk 3345 ± 30 BP (KIA-23427) en 3660 ± 25 BP (KIA-23428). De meeste dateringen voor dit bijl type lijken dus te wijzen op een gebruik in voornamelijk het laat neolithicum. Het gebruik van dit type bijl loopt evenwel door tot in de ijzertijd, getuige o. a. de vondsten in de La Tène nederzetting van Nekkerspoel bij Mechelen (de Loë, 1904; Gautier, 1968).

Voor het stuk AV.1956.035.2967 8/9, dat we als een mogelijke 'drijvel' voor vuursteenbewerking kunnen omschrijven, vinden we eveneens een gelijkend object op de site van Hardinxveld-De Bruin. Dit artefact dateert, net als de doorboorde volgtakbijlen daar, uit het laatste kwart van het vijfde millennium vr. Chr. (Louwe Kooimans, 2001b: 343).

6. Paleolandschappelijk kader

Tijdens het landschappelijk en archeologisch booronderzoek in het Sigmagebied *Bergenmeersen* in Wichelen werd de aanwezigheid van een brede, diepe fossiele geul van de Schelde vastgesteld (Bogemans et al., 2012; Perdaen et al., 2009). Deze fossiele geul doorsnijdt het gebied van zuidwest naar noordoost, sluit daarbij aan bij de grote paleomeander van Uitbergen (De Coster, 1977) en kan zowel stroomop- als stroomafwaarts gevolgd worden doorheen het overstromingsgebied van de cluster *Kalkense Meersen* (Bogemans et al., 2012; Fig. 11). Vanaf het Laatglaciaal en met name de start van het Holoceen werden de geulen van dit riviersysteem geleidelijk opgevuld met organisch rijke en klastische sedimenten. Op basis van ^{14}C -dateringen blijkt dat de organische opvulling van de geul in de *Bergenmeersen* gestart is rond 9450 ± 50 BP en zich heeft doorgezet tot 4310 ± 40 BP (Meylemans et al., 2013).

Op de plaats waar deze fossiele hoofdgeul het Sigmagebied *Bergenmeersen* stroomafwaarts verlaat snijdt ze de locatie waar de oude Schelde in 1892 werd recht getrokken. Wanneer we deze locatie nader bekijken in het licht van deze paleolandschappelijke gegevens dan merken we op dat de werken de geul ter hoogte van de *Paardeweide* dwarsten op een bijna perfect haakse wijze. Zowel aan de noordelijke als aan de zuidelijke oever werd een volledig gradiënt van oeverafzettingen aangesneden; zones die in aanmerking komen als jacht- vis- en 'toss'-zones van aangrenzende prehistorische nederzettingen. Tijdens het archeologisch onderzoek zijn de resten van deze en vergelijkbare sites, op verschillende plaatsen langs de zuidoostelijke oever van deze fossiele geul vastgesteld (Bogemans et al., 2009; Perdaen et al., 2009; Fig. 11). Onmiddellijk ten zuidoosten van deze geul is namelijk een opvallende kronkelwaardzandrug aanwezig die gevolgd kan worden over een lengte van zo'n 800 m. In het zuidwesten van het Sigmagebied *Bergenmeersen* is deze rug nog ca. 150 m breed, maar hij versmalt in noordoostelijke richting en komt daarbij ook steeds dieper te liggen onder de overstromingssedimenten (van ca. +3,25 m naar ca. +0,6 m TAW). Door de lage positie van de kronkelwaardrug in de noordoostelijke hoek van het Sigmagebied *Bergenmeersen*, vlakbij de *Paardeweide*, is deze locatie vermoedelijk omstreeks 3000 vr. Chr. overstroomd geraakt. Archeologisch booronderzoek heeft duidelijk gemaakt dat over de volledige lengte van de rug een aaneengesloten complex van prehistorische sites aanwezig is (Perdaen et al., 2009). Een beeld dat ook op andere plaatsen in het gebied van de *Kalkense Meersen* (Fig. 11) en elders langs de Schelde is vastgesteld (zie o. m. Bats, 2005; Bats & De Reu, 2006; Bogemans et al., 2009; Perdaen et al., 2008, 2009, 2011a-b). Met betrekking tot de diepgelegen kronkelwaardsedimenten in het noordoosten van het Sigmagebied *Bergenmeersen* waren de archeologische resultaten eerder bescheiden. Slechts enkele chips zijn opgeboord, maar daarnaast is ook de aanwezigheid van zowel verbrand als onverbrand bot en verkoolde hazelnoot vastgesteld, wat wijst op een goede organische conservering. Voor de zone onmiddellijk ten noord-

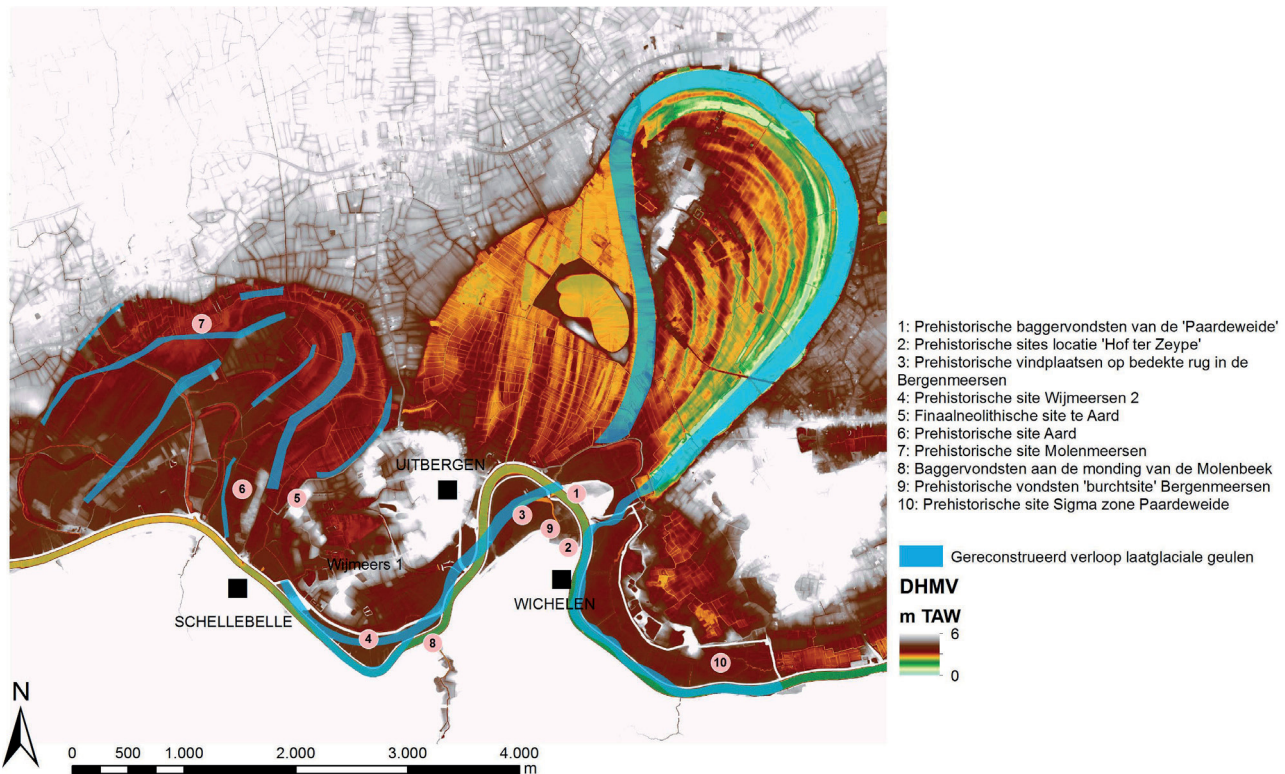


Fig. 11 – Omgeving van de Kalkense Meersen met weergave van de gereconstrueerde Laatglaciale rivierlopen en gekende prehistorische archeologische sites.

westen van de fossiele geul beschikken we jammer genoeg niet over de juiste informatie. De Laatglaciale kronkelwaardsedimenten zijn hier, en dan vooral in de zone dicht tegen de huidige Schelde, gedeeltelijk geërodeerd en opgeruimd door jongere, Holocene kronkelwaardafzettingen. Tenslotte, in het (zuid)oosten van het Sigmagebied *Bergenmeersen* zijn geen fluviale afzettingen aanwezig, maar wordt de ondergrond gevormd door een eolisch zandsubstraat (dekzand). Opgravingsonderzoek in 2012 ter hoogte van de historisch gekende hoeve *Hof ter Zeype* toonde eveneens de aanwezigheid van verschillende prehistorische sites, gaande van finaal paleolithicum tot neolithicum, ten dele geassocieerd met een paleobodem (Perdaen et al., 2013).

Een vergelijkbare situatie, dit keer met bewaring van artefacten in organisch materiaal, vinden we terug op de site van *Bazel-Sluis*, zo'n 30 km stroomafwaarts langs de Schelde. Ook wat betreft de chronologische variatie in de dateringen kunnen we de vergelijking met deze site maken; de beschikbare dateringen op bot en gewei wijzen hier eveneens op een bewoningsgeschiedenis tijdens het finaal mesolithicum tot het midden neolithicum (Meylemans et al., 2016; Perdaen et al., 2011a).

7. Conclusies

Het ensemble van de *Paardeweide* biedt ondanks de zeer selectieve bewaring van het materiaal en de sterke versnippering over verschillende collecties toch enig houvast om de site in beperkte mate te karakteriseren. In de eerste plaats geven de beschikbare radiokoolstofdateringen en de aanwezigheid van verschillende bijtypen (o. m. ontschorsers en volgtakbijlen) chronologische indicaties dat het ensemble prehistorische activiteit uit meerdere periodes vertegenwoordigt. Hierbij wordt voornamelijk het laat meso-

lithicum en vroeg neolithicum bestreken. Het is dan ook verleidelijk om een deel van de vondsten in verband te brengen met de mogelijke aanwezigheid van sites van de Swifterbanttraditie.

De aanwezige objecten tonen aan dat zowel productie als gebruik ter plaatse plaatsvond. Opvallend is dat het grootste deel van de objecten (en dit is wellicht door de selectiehistoriek van de collectie nog sterk afgezwakt) productieafval betreft. De aanwezige werktuigen zijn bovendien overwegend sterk beschadigd, en dus wellicht na gebruik als afval weggegooid. Op de sites van Hardinxveld bleek dat dit soort 'afval' meestal aan de rand van de sites, in het natte gedeelte werd gedeponneerd (Louwe Kooijmans, 2001a en b). Bij het rechtekken van de Schelde in 1892 zijn dus wellicht verschillende prehistorische sites aangesneden. Hierbij moeten ofwel de nederzettingen of de nabijgelegen dumpplaatsen zijn aangesneden. Het paleolandschappelijk onderzoek geeft een bijzonder duidelijk houvast voor de lokalisering van deze vindplaatsen. Op basis van deze gegevens is het immers duidelijk dat het rechtekken van de Schelde hier de oevers van de fossiele geul van de Schelde heeft aangesneden. Archeologisch booronderzoek en opgravingen in de laatste 10 jaar hebben duidelijk aangetoond dat de oevers van fossiele geulen bij uitstek een hoge tot zeer hoge verwachting voor de aanwezigheid van prehistorische sites biedt.

Dankwoord

Wij willen graag nog Annemie De Vos en Eva Meesdom (Vleeshuismuseum) bedanken, voor hun bereidwillige medewerking, en Kris Vandevorst (agentschap Onroerend Erfgoed) voor het maken van de vele foto's.

Bibliografie

- AMEELS V., BASTIAENS J., BATS M., CROMBÉ P., DEFORCE K., HANCA K., PARENT J.-P. & VAN STRYDONCK M., 2003. Recent steentijdonderzoek in de regio Oudenaarde (Oost-Vlaanderen, België). *Notae Praehistoricae*, 23: 61-65.
- BATS M., 2005. Prospectief booronderzoek in de Kalkense Meersen (prov. Oost-Vlaanderen, België). *Notae Praehistoricae*, 25: 203-207.
- BATS M. & DE REU J., 2006. Evaluerend onderzoek van boringen in de Kalkense Meersen (Oost-Vlaanderen, België). *Notae Praehistoricae*, 26: 171-176.
- BOGEMANS F., JACOBS J., MEYLEMANS E., PERDAEN Y., STORME S. & VERDURMEN I., 2009. *Paleolandschappelijk, archeologisch en cultuurhistorisch onderzoek in het kader van het geactualiseerde Sigma-plan, Sigma-cluster Kalkense Meersen, zone Bergenmeersen en Paardenweide*. Ongepubliceerd rapport agent-schap Onroerend Erfgoed, Brussel.
- BOGEMANS F., MEYLEMANS E., JACOBS J., PERDAEN Y., STORME A., VERDURMEN I & DEFORCE K., 2012. The evolution of the sedimentary environment in the lower river Scheldt valley (Belgium) during the last 13 000 BP. *Geologica Belgica*, 15, 1-2: 105-112.
- CLASON A. T., 1983. Worked and unworked antlers and bone tools from Spoolde, De Gaste, the IJsselmeerpolders and adjacent areas. *Palaeohistoria*, 25: 77-130.
- CROMBÉ P., VAN STRYDONCK M. & HENDRIX V., 1999. Absolute dateringen van hertengeweien bijlen uit de Scheldevallei: resultaten van een recent onderzoeksproject. *VOBOV-info* 50: 7-14.
- DE COSTER R., 1977. Bijdrage tot de kennis van de geomorfologische evolutie van de oude Scheldemeander te Berlare. Onuitgegeven licentiaatsverhandeling, UGent, Gent.
- DE LAET S. J. & DESITTERE M., 1973. Bijlen uit hertengewei gevonden in het Scheldedal. *Kultureel Jaarboek voor de Provincie Oost-Vlaanderen*: 261-280.
- DE LOË A., 1904. Découverte des vestiges d'une station palustre dans les travaux de dérivation de la Dyle, à Malines. *Bulletin des Musées royaux des Arts décoratifs et industriels*, 4: 3-6.
- DIERCKX L., 2009. *Gewebijlen en andere boten geweiwerkhuizen uit het Scheldedal*. Collectie Maertens De Noordhout uit het Bijloke museum in Gent. Masterthesis UGent, Gent.
- DOUILLEZ J., 1956. *De collectie Hasse*. Ongepubliceerd rapport.
- GAUTIER A., 1968. The animal remains of the La Tène settlement Nekkerspoel (Malines, prov. Antwerp). *Helinium*, VIII: 241-258.
- HASSE G., 1934. Wichelen préhistorique. *Bulletin de la Société Royale Belge d'Anthropologie et de Préhistoire*, XLIX: 65-74.
- HASSE G., 1935. Wichelen préhistorique - 2^e partie. *Bulletin de la Société Royale Belge d'Anthropologie et de Préhistoire*, L: 29-46.
- HOGESTIJN W. J. & PEETERS H., 1996. De opgraving van de mesolithische en vroegneolithische bewoningsresten van de vindplaats "Hoge Vaart" bij Almere (prov. Fl.): een blik op een duistere periode van de Nederlandse prehistorie. *Archeologie*, 7: 80-113.
- HURT V., 1982a. *L'Industrie en bois de cerf au Néolithique en Belgique*. 'Haches' et gaines de 'haches'. Onuitgegeven licentiaatsverhandeling, ULB, Brussel.
- HURT V., 1982b. Les haches en bois de cerf en Belgique: essai de classification. *Amphora*, 29: 14-24.
- HURT V., 1992. Le matériel en os et bois de cervidé. In: WARMENBOL E., CABUY Y, HURT V. & CAUWE N. (red.), *La collection Édouard Bernays. Néolithique et âge du Bronze, époques Gallo-Romaine et médiévale*, Monographie d'Archéologie Nationale, 6, Musées royaux d'Art et d'Histoire, Brussel: 32-65.
- LOUWE-KOOIJMANS L. P., 2001a (red). *Archeologie in de Betuweroute Hardinxveld - Giessendam Polderweg. Een mesolithisch jachtkamp in het rivierengebied (5500-5000 v. Chr.)*, Rapportage Archeologische Monumentenzorg 83, Amersfoort.
- LOUWE-KOOIJMANS L. P. 2001b (red). *Archeologie in de Betuweroute Hardinxveld-Giessendam De Bruin Een kampplaats uit het Laat-Mesolithicum en het begin van de Swifterbant-cultuur (5500-4450 v. Chr.)*. Rapportage Archeologische Monumentenzorg, 88, Amersfoort.
- MEYLEMANS E., BOGEMANS F., STORME A.,

- PERDAEN Y., VERDURMEN I. & DEFORCE K., 2013. Late glacial and Holocene fluvial dynamics in the Lower Scheldt Basin (N-Belgium) and their impact on the presence, detection and preservation potential of the archaeological record. *Quaternary International*, 308-309: 148-161.
- MEYLEMANS E., PERDAEN Y., SERGANT J., BASTIAENS J., CROMBÉ P., DEBRUYNE S., DEFORCE K., DU RANG E., ERVYNCK A., LENTACKER A., STORME A. & VAN NEER W., 2016. *Archeologische opgraving van een midden-mesolithische tot midden neolithische vindplaats te 'Bazel-Sluis 5' (gem. Kruibeke, prov. Oost-Vlaanderen)*. Onderzoeksrapporten Agentenschap Onroerend Erfgoed 40, Brussel.
- MOENS J., 1904-1905. Promenade archéologique II, de Lede à Wanzele, par la route antéromaine. *Oudheidkundige Kring Land van Aalst*, 1^{ste} jaar: 6-7.
- PERDAEN Y., MEYLEMANS E., BOGEMANS F., STORME A. & VERDURMEN I., 2008. Prospectie- en evaluatieonderzoek in het kader van het Sigmapian in de Wijmeersen (gem. Schellebelle, Oost-Vlaanderen). *Notae Praehistoricae*, 28: 125-134.
- PERDAEN Y., MEYLEMANS E., JACOBS J., BOGEMANS F., STORME A. & VERDURMEN I., 2009. Prospectie- en evaluatieonderzoek in het kader van het Sigmapian, deel 2. *Notae Praehistoricae*, 29: 121-129.
- PERDAEN Y., MEYLEMANS E., BOGEMANS F., DEFORCE K., STORME A. & VERDURMEN I., 2011a. Op zoek naar prehistorische resten in de wetlands van de Sigmacluster Kalkense Meersen. Prospectief en evaluerend archeologisch onderzoek in het gebied Wijmeers 2, zone D/E (Wichelen, prov. Oost-Vl.). *Relicta*, 8: 9-45.
- PERDAEN Y., SERGANT J., MEYLEMANS E., STORME A., DEFORCE K., BASTIAENS J., DEBRUYNE S., ERVYNCK A., LANGOHR R., LENTACKER A., HANECA K., DU RANG E. & CROMBÉ P., 2011b. Noodonderzoek van een wetland site in Bazel-Sluis (Kruibeke, Oost-Vlaanderen): een nieuwe kijk op de neolithisatie in Vlaanderen. *Notae Praehistoricae*, 31: 31-45.
- PERDAEN Y., MEYLEMANS E. & VANHOLME N., 2013. Preventief onderzoek in het kader van het Sigmapian te Wichelen-Bergenmeersen (Oost-Vlaanderen, B.). *Notae Praehistoricae*, 33: 75-89.
- S. N., 1922. *Catalogue de l'importante collection d'antiquités, de porcelaines, faiences, grès, cuivres, étains, feronneries, albâtre, divers objets préhistoriques et ethnographiques, armes de fouille, romaines, grecques, égyptiennes, meubles, bois sculptés et tableaux, délaissée par feu Monsieur Jean Moens, avocat, président du Musée archéologique d'Alost. Vente à Gand, le 29 mai 1922 et jours suivantes*. Aalst.
- VERLAECKT K., 1996. *Between River and Barrow. A reappraisal of Bronze Age metalwork found in the province of East-Flanders (Belgium)*. British Archaeological Reports International Series, 632, Oxford.
- WARMENBOL E., 2003. Georges Hasse (1880-1956) en het begin van het archeologisch onderzoek in het Antwerpse. In: CUYT G., SAS K., *Vlekken in het zand, archeologie in en rond Antwerpen*, Antwerpen: 57-71.
- WARMENBOL E., CABUY Y, HURT V. & CAUWE N. (ed.) 1992. *La collection Édouard Bernays. Néolithique et âge du Bronze, époques Gallo-Romaine et médiévale*. Monographie d'Archéologie Nationale, 6, Musées royaux d'Art et d'Histoire, Brussel: 67-122.

Samenvatting

Tijdens het archeologisch onderzoek in het kader van het Sigmaplan werd een inventarisatie uitgevoerd van de hertshoornen artefacten in de collectie van Georges Hasse die bewaard worden in het Vleeshuismuseum te Antwerpen. Aan de hand van deze studie kan een oorspronkelijk totaal van 181 objecten aan de site van Wichelen-Paardeweide, een locatie waar in 1892 de Schelde werd rechtgetrokken. 54 van deze objecten werden teruggevonden in de collectie van het Veelshuismuseum in Antwerpen. Door uitgevoerd paleolandschappelijk onderzoek blijkt dat deze vondstlocatie gesitueerd is op de plaats waar de Laatglaciale Schelde stroomde. De vondsten zijn dan ook te interpreteren als in de rivier gedumpt afval afkomstig van nederzettingen op de oevers van deze rivier. De typologische samenstelling van de objecten en radiokoolstofdateringen maken duidelijk dat de plaats werd bezocht tijdens verschillende prehistorische periodes, gaande van het finaalmesolithicum tot het middenneolithicum.

Trefwoorden: Wichelen “Paardeweide”, prov. Oost-Vlaanderen (BE), hertshoorn, oude collectie, Georges Hasse, finaalmesolithicum, vroegneolithicum, middenneolithicum, Swifterbant, Michelsberg.

Abstract

In light of tidal restoration works a study was performed on a collection of antler tools of the collection of Georges Hasse at the Vleeshuismuseum in Antwerp. Through this study an original total of 181 antler artefacts can be attributed to a specific location, called the ‘Paardeweide’ (municipality of Wichelen, Eastern Flanders). 54 of these objects are present in the collection of the Vleeshuismuseum in Antwerp. Based on palaeolandscape mapping through augering the find location is shown to be located where a fossil Late glacial channel of the river Scheldt is situated. The finds can thus be interpreted as dumped waste from prehistoric activity sites on the banks of this river channel. The typological characteristics of the objects and a number of radiocarbon dates indicate activity in different periods, ranging from the final mesolithic to middle neolithic periods.

Keywords: Wichelen “Paardeweide”, prov. of East Flanders (BE), antler, old collection, Georges Hasse, final mesolithic, early neolithic, middle neolithic, Swifterbant, Michelsberg.

Erwin MEYLEMANS
Vlaamse overheid
Agentschap Onroerend Erfgoed
Team Archeologie – Afdeling Onderzoek & Bescherming
Herman Teirlinckgebouw
Havenlaan 88 bus 5
BE – 1000 Brussel
erwin.meylemans@vlaanderen.be

Yves PERDAEN
Baac Vlaanderen
Kleimoer 11
BE - 9030 Mariakerke
yves.perdaen@baac.be