

In Memoriam Marcel de Puydt

par le D^r G. HASSE

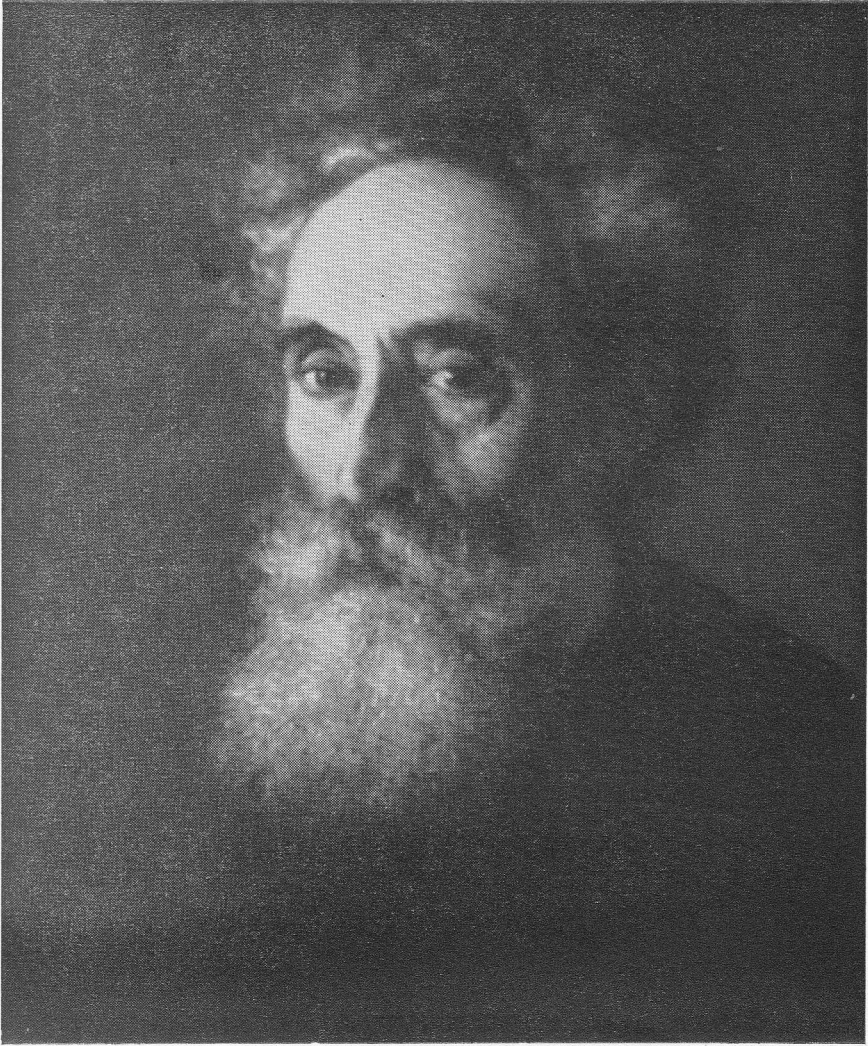
Nous venons de perdre un grand ami et un grand savant Marcel de Puydt, un grand belge qui a fait honneur à sa patrie et qui fut en Belgique de notre temps avec Dupont, directeur du Musée d'Histoire naturelle, un précurseur, un maître pour la manière rigoureusement scientifique de ses recherches et de ses études préhistoriques.

Ce n'est pas sans une profonde émotion que je me rapelle mes visites chez lui, sa droiture, sa calme réflexion devant un problème de préhistoire, ses conseils toujours marqués par le souci de guider sans décourager et surtout sa modestie malgré son expérience et sa science, son bonheur de voir de nouveaux chercheurs, toujours prêt à aider sans vouloir jamais être mis en avant ; personne ne pouvait causer avec lui sans subir son charme et avoir pour lui admiration et estime ; toujours soucieux d'éviter toute raison de friction entre chercheurs ou savants, il excellait à rapprocher et à faire grandir les autres.

Né à Anvers le 20 février 1855 d'une vieille famille de fonctionnaires il est mort à Anvers, le 22 janvier 1940. Ayant commencé ses études à l'Ecole moyenne, à l'Athénée Royal et au Collège des Jésuites (philosophie) dans la bonne ville de Namur, il fut un étudiant travailleur et très brillant à l'Université de Liège, ce qui le fit nommer en 1879 adjoint au service du Contentieux de la ville de Liège et gagner sa vie, ce qui fut sa fierté. Il ne nous appartient pas de retracer ce que fut là sa féconde et intelligente activité jusqu'à l'âge de la retraite, seule sa vie scientifique nous importe.

Marcel de Puydt commence alors ses études et ses recherches archéologiques ; 1879 le voit membre associé de l'Institut Archéologique Liégeois, 1882 le voit effectif.

Mais c'est à Namur par ses relations avec Jules Borgnet, le fondateur du Musée archéologique, que lui vient le goût des études archéologiques et qu'il commença l'exploration du pays, notant avec un soin particulier, tout ce qu'il voyait, observait, récoltait et c'est seulement en 1885 sur les conseils de son ami Max Lohest qu'il commence ses publications scientifiques.



Comme Marcel de Puydt le disait si bien, l'enseignement de Gabriel de Mortillet lui fut un guide précieux et ses publications eurent toujours pour but de faire mention positive et scrupuleuse de constatations, de faits pouvant amener plus tard des conclusions et une étude approfondie.

Les recherches mémorables sur les fonds de Cabanes de Hesbaye furent le point de départ d'un ensemble de données scientifiques nouvelles dont l'éminent Directeur du Musée d'Histoire Naturelle, Dupont, disait le 16 juillet 1897 : « vos fonds de Cabanes sont la découverte la plus intéressante qui ait été faite en Belgique depuis longtemps sur les âges de la pierre ; c'est avec un grand plaisir que j'apprends que vous y continuez vos fructueuses recherches et attendons de vous de *grands résultats* ».

Quel plus bel encouragement pouvait-il trouver et quelle plus belle preuve d'estime de ses recherches scientifiques.

Mais ce furent plus spécialement ses recherches dans la grotte de Spy, faites en collaboration avec Max Lohest, qui nous montrent la modestie du savant et la grandeur de son âme ; comme il nous le disait souvent, il n'avait eu d'autre souci que d'apporter un enrichissement au domaine scientifique belge sans rechercher honneurs ou richesse et cependant encore actuellement les crânes de Spy reprennent l'actualité et on tend à leur rendre la place de première importance qu'ils eurent lors de leur découverte.

Nous en trouvons la preuve dans la très intéressante note du Professeur Weidenreich au Congrès de Copenhague en 1939 et je pense que les deux tables de cette note illustreront le mieux ma pensée pour rendre honneur au savant et au maître M. de Puydt pour l'homme de Spy.

« La race Néanderthal européenne aurait deux branches : le type de Spy et le type Erhingsdorf ».

Marcel de Puydt est réellement le fondateur de l'École liégeoise de préhistoire et il a eu le rare bonheur de la voir prospérer et avoir un renom enviable à l'étranger ; mais encore une fois nous admirons ici son désintéressement, parce qu'il lui a donné le matériel scientifique indispensable que constituaient ses merveilleuses collections ; en présidant à leur installation au Musée Curtius à Liège, il a aussi prêché d'exemple.

Devons nous rappeler les innombrables et excellents travaux de Marcel de Puydt, publiés par la Société d'anthropologie ; n'oublions pas cependant le travail de Messieurs Hamal-Nandrin et Servais sur l'Omalien lui dédié et où ils disent qu'il fut l'inventeur de l'*Omalien*.

TABLE 1

CLASSIFICATION GÉNÉRALE	SUBDIVISIONS	TYPES	DISTRIBUTION
Préhominiens		Sinanthropus Pekinensis	Chine N.
		Pithecanthropus	Java
Homo primigenius	1.	Homo soloënsis Homo modjokertensis Homo Rhodesiensis	} Java Afrique S.
	2. Groupe de Spy	Spy Gibraltar La Chapelle aux Saints La Ferrassie Le Moustier Mauer (Mandib)	} Europe O. Europe S. O. Europe O. Europe Centr.
	3. Groupe Erhingsdorf	Erhingsdorf Krapena Sacropastore Steinheim Tabun (M ^t Carmel)	} Europe Centr. Europe S. Europe Centr. Palestine
Homo fossilis	—	Pitldown London Swancombe Mont Carmel Kanjera Kanam	} Angleterre Palestine E. Afrique

TABLE 2

Suite chronologique des restes humains

PÉRIODES GLACIAIRES	CLASSIFICATION GÉNÉRALE	TYPES	DISTRIBUTION
Gunz	Homo sapiens	Pitldown Kanam	Europe O. Afrique E.
Gunz - mindel Interglaciaire	Homo primigenius I Homo primigenius II	Mauer H. Modjokertensis	Europe Centr. Java
Interglaciaire	Préhominiens	{ Sinanthropus Pekin Pithecauthropus ereictus	Chine N. Java
Mindel	?		
Riss - Wurm Interglaciaire	Homo sapiens Homo primigenius III Homo primigenius	Swanscombe { Groupe Erhings- dorf Groupe Steinheim Type Tabun Homosoloënsis	Europe O. Europe Centr. et Sud Java
Wurm	Homo sapiens Homo primigenius II	Grimaldi GROUPE SPY	Europe S. O. Europe O. et Centrale
Post - Wurm	Homo sapiens	Homo sapiens paléolithique	{ Europe Afrique Asie

Parmi les travaux encore à citer figurent ceux sur *Sainte-Gertrude et Rullen*, révélation de toute première importance pour la Hollande et pour nous et sur le gisement de *Sainte Walburge* dans le limon hesbayan.

Avoir compté Marcel de Puydt parmi ses membres les plus actifs et dont l'activité ne s'est jamais ralentie est un grand honneur pour la Société Royale d'anthropologie et de Préhistoire et je pense que s'il a plus donné à sa ville préférée, Liège et à l'Institut archéologique Liégeois, dont, il fut tant d'années l'animateur éclairé et la cheville ouvrière, le membre actif et le Président et enfin le Président d'honneur il ne nous avait pas oublié et nous ne pourrions jamais l'oublier ni assez l'estimer.

Soucieux à la fin de sa vie de ne pas oublier la ville de Namur où il avait fait ses premiers pas dans les recherches archéologiques, il avait fait don au Musée archéologique de magnifiques séries de pièces préhistoriques trouvées dans la province de Namur et avait eu la joie en 1939 de les voir installer pour le dernier Congrès archéologique. Ainsi jusqu'à la fin de sa vie, il n'a songé qu'aux autres et surtout à la Belgique scientifique.

Vous voudrez bien trouver ci-jointe la liste de ses travaux.

MARCEL DE PUYDT

Publications concernant le Préhistorique**Sainte-Gertrude (Limbourg hollandais)**

1. — La station et l'atelier préhistoriques de Sainte-Gertrude (Extrait des *Matériaux pour l'histoire primitive et naturelle de l'homme*, 3^e série tome II, 1885, pp. 449 à 452. — 2 figures).
2. — Quelques constatations relatives à la station néolithique de Sainte-Gertrude (Extrait des *Publications de la Société historique et archéologique dans le Duché de Limbourg*, 1887. — 28 figures, 4 planches hors texte, 2 plans).
3. — Quelques observations sur les théories émises par M. Casimir Ubaghs (Extrait du *Bulletin de la Société d'Anthropologie de Bruxelles*, tome VI, 1887-1888, pp. 264 à 277).
4. — La station néolithique de Sainte-Gertrude. Ateliers néolithiques de Sainte-Gertrude et de Ryckholt. Notice avec 3 figures, publiée à l'occasion de la visite de la Société allemande d'Anthropologie les 7 et 8 août 1910 (Extraits du *Bulletin de l'Institut archéologique liégeois*, tome XL, 1910, pp. 9 à 18).

Spy.

5. — EN COLLABORATION AVEC MAX LOHEST. Exploration de la grotte de Spy. Notice préliminaire (8 pages) (Extrait des *Annales de la Société géologique de Belgique*, tome XIII, mémoires, 1886).
6. — EN COLLABORATION AVEC MAX LOHEST. L'homme contemporain du Mammouth à Spy, province de Namur (Belgique). Crânes humains de la race de Néanderthal. L'industrie des hommes de cette race. L'industrie aux époques suivantes de l'âge du Mammouth. 32 pages avec 10 planches hors texte (Extrait des *Annales de la Fédération archéologique et historique de Belgique*. Mémoire présenté au Congrès de Namur, 1886).

Fonds de cabanes de la Hesbaye

7. — Fouilles exécutées dans une des stations préhistoriques de Tourinne (canton d'Avennes, province de Liège). Notice préliminaire (Extrait

du *Bulletin de la Société d'Anthropologie de Bruxelles*, tome VII, 1888-1889, pp. 302 à 308. — 1 planche hors texte).

8. — Fouilles dans la station préhistorique de Latinne, dite « cité Davin », exécutées en mars 1889 (*Ibid.*, tome VIII, 1889-1890, pp. 60 à 74. — 1 planche hors texte).
9. — Un nouveau village préhistorique en Hesbaye (*Ibid.*, tome IX, 1890-1891, pp. 18 à 33. — 1 planche hors texte).
10. — Quelques observations sur les fonds de cabanes néolithiques de la Hesbaye (*Ibid.* tome X, 1891-1892, pp. 144 à 158. — 1 figure, 1 planche hors texte).
11. — Fonds de cabanes néolithiques de la Hesbaye. Compte rendu des fouilles exécutées par E. Davin-Rigot et M. De Puydt, en 1894 et 1895, dans les communes de Vieux-Waleffes et de Latinne (*Ibid.* tome XIV, 1895-1896, pp. 300 à 322. — 22 figures).
12. — Fonds de cabanes de la Hesbaye. Le village des tombes. Compte rendu de fouilles exécutées à Omal par E. Davin-Rigot et Marcel De Puydt, en 1900-1901 (*Mémoires de la Société d'Anthropologie de Bruxelles*, tome XXI, 1902. — 23 pages, 59 figures et 1 planche hors texte).
13. — Fonds de cabanes néolithiques de Niva et de Bassenge. Compte rendu de fouilles exécutées par MM. Davin-Rigot et M. De Puydt, à Les Waleffes (*Ibid.* tome XXIII, 1904. — 25 pages, 18 figures et 5 planches hors texte).
14. — Fonds de cabanes néolithiques de la Hesbaye. Agglomération de l'Épinette. Compte rendu de fouilles exécutées avec MM. Davin-Rigot et Herman Davin dans la commune de Latinne (Extrait du *Bulletin de la Société d'Anthropologie de Bruxelles*, tome XXV, 1906 pp. LIX à XC. — 16 figures, 1 planche hors texte).
15. — Emplacements d'habitations préhistoriques en Hesbaye. Compte rendu de fouilles pratiquées avec MM. Davin-Rigot et Herman Davin, au gisement du vicinal (*Ibid.*, tome XXVI, 1907, pp. XLVII à LXX. — 12 figures, 3 planches hors texte).
16. — Fonds de cabanes de la Hesbaye. Groupe du Grandchamp. Compte rendu de fouilles exécutées, en 1907, avec MM. Davin-Rigot et Herman Davin commune de Les Waleffes (*Ibid.*, tome XXVI, 1907. pp. LXXI à LXXVI. — 10 figures, 1 planche hors texte).
17. — Considérations générales sur les fonds de cabanes néolithiques de la Hesbaye, et observations sur les dernières découvertes de poteries au village préhistorique de Jeneffe (Extrait des *Annales de la Fédération archéologique et historique de Belgique*. XXI^e session. Congrès de Liège, 1909, tome II, pp. 287 à 336. — 27 figures. 4 planches hors texte).
18. — Le fond de cabane néolithique découvert à Liège sous la place Saint-Lambert (*Ibid.*, tome II, pp. 31 à 49. — 12 figures, 1 planche hors texte).

19. — EN COLLABORATION AVEC J. HAMAL-NANDRIN ET JEAN SERVAIS. Fonds de cabanes de la Hesbaye. Jeneffe. Dommartin. Oudoumont. Compte rendu de fouilles (Extrait des *Mémoires de la Société d'anthropologie de Bruxelles*, 1910, tome XXIX. — 58 pages avec 10 figures, 9 planches hors texte, 4 plans).

Protohistorique.

20. — Habitations de l'âge du bronze en Hesbaye. Compte rendu de fouilles pratiquées, en 1905, avec MM. Davin-Rigot et Herman Davin, à Lens-Saint-Servais (Extrait du *Bulletin de la Société d'anthropologie de Bruxelles*, tome XXV, 1906, pp. LXXXII à xc. — 9 figures, 1 planche hors texte).
21. — Les emplacements d'habitations protohistoriques de la bruyère de Neer-Haeren (commune de Reckheim) (Ibid., tome XXVII 1908, pp. CCLXXIII à CCLXXX. — 2 planches hors texte).

Découvertes diverses concernant principalement le Pays de Liège.

22. — EN COLLABORATION AVEC MAX LOHEST. Notice sur les stations de l'âge de la pierre polie, et des découvertes d'objets de la même époque aux environs de Liège, Namur etc. (Extrait du *Bulletin de la Société d'anthropologie de Bruxelles*, tome V, 1886-1887, pp. 66 à 89. — 1 carte).
23. — Notice-catalogue sur les antiquités préhistoriques du Musée de Liège (Extrait du *Bulletin de l'Institut archéologique liégeois*, tome XXI, 1888, pp. 81 à 126. — 7 planches).
24. — Notice-catalogue, etc. Premier supplément (Ibid., tome XXIII, 1893, pp. 401 à 421. — 8 figures, 1 planche hors texte).
25. — Notice sur des silex et ornements néolithiques trouvés aux environs de Solières (Ben-Ahin) (Extrait du *Bulletin de la Société d'anthropologie de Bruxelles*; tome VI, 1887-1888, pp. 320 à 322. — 4 planches).
26. — Deux gisements de l'âge de la pierre à Reckheim (Limbourg belge) (Ibid., tome VIII, 1889-1890, pp. 169 à 173. — 1 planche).
27. — Notes sur une partie de crâne humain trouvé dans le limon d'une grotte près de Pépinster. Quatre instruments néolithiques perforés. Des silex taillés paraissant quaternaires trouvés à Sainte-Gertrude. Un vase néolithique de Tourinne (Ibid., tome XIII, 1894-1895, pp. 18 à 28. — 5 figures).
28. — EN COLLABORATION AVEC LE D^r C. BAMPS. Hache du type acheuléen trouvée à Curange, province de Limbourg (Belgique) (Ibid., tome XIII, pp. 28 à 32. — 1 figure).

29. — Sépulture néolithique à incinération à Neer-Haeren, et nouvelle station néolithique à Lanaeken, province de Limbourg (Belgique) (Extrait du *Bulletin de l'Institut archéologique liégeois*, tome XXIII, 1894, pp. 457 à 460).
30. — L'atelier néolithique de Rullen, commune de Fouron-Saint-Pierre (province de Liège) (Extrait du *Bulletin de la Société d'anthropologie de Bruxelles*, tome XIV, 1895-1896, pp. 71 à 81. — 4 figures, 1 planche hors texte).
31. — Note sur quatre instruments en pierre (Ibid., tome XV, 1896-1897, pp. 208 à 213. — 2 figures, 1 planche hors texte).
32. — Notes et constatations relatives à des gisements de silex taillés, découverts sur le territoire des communes de Haine-Saint-Pierre, Ressaix, Epinois, etc., canton de Binche, province de Hainaut (Belgique) (Ibid., tome XVII, 1898-1899, pp. 98 à 122. — 23 figures, 5 planches hors texte).
33. — Au sujet de poignards de l'âge de la pierre, et de quelques silex taillés trouvés à Epinois, canton de Binche (Extrait des *Mémoires de la Société d'anthropologie de Bruxelles*, 1900-1901, tome XIX, 16 pages, 4 planches hors texte).
34. — Quelques découvertes de silex taillés, et observations au sujet de pièces présentées trouvées à Epinois, Engis, Genck, Eysden, Asch, etc. (Ibid., 16 pages, 25 figures).
35. — Antiquités préhistoriques trouvées sur le territoire de la ville de Liège. Haches du type Acheuléen, de Visé et de Waremme (Ibid., tome XXII, 1903. — 9 pages, 6 figures).
36. — Notes sur quelques découvertes d'objets préhistoriques. Lames du Grand-Pressigny, etc. (Extrait des *Mémoires de la Société d'anthropologie de Bruxelles*, tome XXII, 1904. — 7 pages, 5 figures).
37. — Survivances ethnographiques. Silex taillés recueillis au Val-Benoît, commune d'Ougrée (Extrait du *Bulletin de la Société d'anthropologie de Bruxelles*, tome XXIV, 1905, pp. LXXX à LXXXIII. — 6 figures).
38. — Hache acheuléenne d'Argenteau. Hache-marteau de Genck. Pièces ornementales ou symboliques. A propos d'un prétendu bâton de commandement (Ibid., tome XXVI, 1907, pp. LXXI à LXXVI. — 8 figures).
39. — Musée archéologique liégeois. Section préhistorique. Petit guide. Liège, Bénard, édit., 1909. — 1 figure, 1 plan.
40. — EN COLLABORATION AVEC J. HAMAL-NANDRIN ET J. SERVAIS. Mélanges d'archéologie préhistorique (Extrait du *Bulletin de l'Institut archéologique liégeois*, tome XLI, 1911, pp. 81 à 109. — 12 figures, 6 planches hors texte).

41. — EN COLLABORATION AVEC J. HAMAL-NANDRIN ET JEAN SERVAIS. Liège-paléolithique. Le gisement de Sainte-Walburge dans le limon hesbayen (Ibid., tome XLII, 1912, pp. 139 à 215. — 88 figures, 6 planches hors texte).
42. — Atelier néolithique de Rullen et découvertes faites sur le territoire de Fouron-Saint-Pierre (province de Liège) (Extrait du *Bulletin de l'Institut archéologique liégeois*, tome XLIII, 1914, pp. 191 à 253, — 3 planches, 105 figures).
43. — Liège paléolithique. Le gisement de Sainte-Walburge dans le limon hesbayen. (Note complémentaire du *Bulletin de l'Institut archéologique liégeois*, tome XLVII, 1922, pp. 1 à 13).
44. — M. DE PUYDT ET J. SERVAIS. Contribution à l'étude du Condroz préhistorique dans la province de Liège (Extrait du *Bulletin de l'Institut archéologique liégeois*, tome XLVIII, 1923, pp. 1 à 62).

Découvertes pour la province de Namur.

45. — M. DE PUYDT ET JEAN CHALON. Au sujet du swastika de Spy (Extrait du *Bulletin de la Société d'anthropologie de Bruxelles*, tome XXXIII, 1914).
46. — M. DE PUYDT ET F. VERCHEVAL. Archéologie préhistorique. Quelques constatations autour du village de Mesnil-Saint-Blaise (Namur) (*Ann. de la Société archéologique de Namur*, tome XXXVII, 1925).
47. — Archéologie préhistorique. Quelques observations faites à Haillot, Maffe, Bonsin, Rémont, Thy-le-Château et autres localités de la province de Namur (*Ann. de la Société archéologique de Namur*, tome XXXVIII, 1928).
48. — M. DE PUYDT ET F. VERCHEVAL. Archéologie préhistorique. Nouvelles découvertes sur les territoires de Mesnil-Saint-Blaise et quelques autres communes du Canton de Beauraing (Namur) (*Ann. de la Société archéologique de Namur*, tome XL, 1932).
49. — Grotte de Spy. Souvenirs du premier Congrès de Namur, le marquis A. de Beaufort et les fouilles de 1885-1886 (*Ann. Fédér. Archéologie et historique Belgique. Congrès de Namur*, 1938).
-